

ტესტი დაწყებითი საფეხურის მასწავლებელთათვის

ინსტრუქცია

თქვენ წინაშეა საგამოცდო ტესტის ელექტრონული ბუკლეტი.

ტესტი ორი ნაწილისგან შედგება - საგნობრივი ცოდნა და აკადემიური უნარები.

ტესტის მაქსიმალური ქულაა 80.

ტესტში წარმოდგენილი დავალებები, ფორმატის თვალსაზრისით, სხვადასხვაგვარია. ყურადღებით წაიკითხეთ თითოეული დავალების ინსტრუქცია, კარგად გაიაზრეთ რა მოგეთხოვებათ დავალების შესრულებისას და შემდეგ აირჩიეთ ან დაწერეთ პასუხი.

გაითვალისწინეთ:

- თუ სწორ პასუხთან ერთად არასწორ პასუხსაც მიუთითებთ, ქულას ვერ მოიპოვებთ.
- თუ ქართული ენისა და ლიტერატურის დავალებებზე პასუხის გაცემისას დაარღვევთ თანამედროვე ქართული სალიტერატურო ენის ნორმებს, დაგაკლდებათ ქულა.

ტესტზე სამუშაოდ გეძლევათ 5 საათი.

გისურვებთ წარმატებას!



საგნობრივი ცოდნა

1 2 3 4 5 6 7 8 9 10 11 12 13 14 15 16 17 18 19 20 21 22 23 24 25 26
27 28 29 30 31 32 33 34 35 36 37 38 39 40 41 42 43 44 45 46 47 48 49 50

ქართული ენა და ლიტერატურა

[1](#) [2](#) [3](#) [4](#) [5](#) [6](#) [7](#) [8](#) [9](#) [10](#) [11](#) [12](#) [13](#) [14](#) [15](#) [16](#) [17](#) [18](#) [19](#) [20](#) [21](#) [22](#) [23](#) [24](#) [25](#) [26](#)
[27](#) [28](#) [29](#) [30](#) [31](#) [32](#) [33](#) [34](#) [35](#) [36](#) [37](#) [38](#) [39](#) [40](#) [41](#) [42](#) [43](#) [44](#) [45](#) [46](#) [47](#) [48](#) [49](#) [50](#)

1. ქვემოთ ჩამოთვლილთაგან რომელ წინადადებებშია დაცული ნაცვალსახელის მართლწერის წესები?

I. ჩვენს ამბავს თუ იკითხავ, ძველებურად ვართ, არაფერი შეცვლილა.

II. ჩემ და შენ შორის მოციქული ტყვიაა მხოლოდ.

III. ვანოს მეგობრებმა დასტაცეს ხელი თავიანთ ბარგს და ოთახიდან გაცვივდნენ.

IV. ჩვენსკენ ყველაფერი კარგადაა, არ ინაღვლო, შვილო.

ა) პირველსა და მეოთხეში;

ბ) მეორესა და მესამეში;

გ) პირველსა და მესამეში;

დ) მესამესა და მეოთხეში.

2. ქვემოთ ჩამოთვლილთაგან რომელ წინადადებაში არ გვხვდება სტილისტური ხარვეზი?

- ა) დასახელებული თეორიები ერთმანეთთან შესაბამისობაშია.
- ბ) მძაფრი ნოსტალგიით ენატრებოდა ზურას სამშობლო.
- გ) წამყვანმა ამინდის წინასწარი პროგნოზი გააცნო მაყურებელს.
- დ) დედას არ სცალია, ტელეფონით ლაპარაკობს.

3. ქვემოთ მოცემულთაგან ვეფხისტყაოსნის რომელი ტაეპი გამოდგება ჰიპერბოლის საილუსტრაციოდ?

ა) „სახლ-სამყოფი არა ჰმართებს, ცამცა გაიდარბაზესა!“

ბ) „მე ვარ არაბი, არაბეთს არს ჩემი დარბაზებია.“

გ) „ცრემლსა ვარდი დაეთრთვილა, გულსა მდულრად ანატირსა.“

დ) „ცრემლსა, ვითა მარგალიტსა, ჰყრის ვარდისა დასანაზოდ.“

4. დაადგინეთ შესაბამისობა საბავშვო ლიტერატურულ ნაწარმოებებსა და მათს ავტორებს შორის. პასუხების ფურცელზე მოცემულ ცხრილში ნაწარმოების აღმნიშვნელ ასოს მიუწერეთ მისი ავტორის შესაბამისი ნომერი (შესაძლებელია პასუხის გამეორება).

ა. „ჩვენც სალტკროკელები ვართ“

ბ. „ტელეფონით მოყოლილი ზღაპრები“

გ. „პინოქიოს თავგადასავალი“

დ. „თოვლის დედოფალი“

ე. „ყველაფერი ყირამალა“

ვ. „ბულერბიელი ბავშვები“

1. ასტრიდ ლინდგრენი

2. დონალდ ბისეტი

3. ჯანი როდარი

4. კარლო კოლოდი

5. ჰანს ქრისტიან ანდერსენი

5. დაადგინეთ შესაბამისობა მოცემულ წინადადებებსა და მათს ტიპებს შორის. პასუხების ფურცელზე მოცემულ ცხრილში წინადადების აღმნიშვნელ ასოს მიუწერეთ შესაბამისი ტიპის ნომერი. გაითვალისწინეთ, ზოგიერთი პასუხი (წინადადების ტიპი) მეორდება.

ა. შენ ხარ ის ქალი, რომელიც მიყვარს!

ბ. ჩუმად ვკითხულობ შენს ძველ წერილს, ყვითელს, დახეულს.

გ. პეტრემ თოხი და ბარი ფარდულში დააწყო.

დ. დაიჭირა სუსხიანი ამინდები იანვრის.

1. უქვემდებარო

2. რთული ქვეწყობილი

3. შერწყმული

6. ქვემოთ მოცემული წინადადებები შეცვალეთ ისე, რომ ხაზგასმულმა ფრაზებმა გადატანითი მნიშვნელობა შეიძინოს.

ა) შეციებული მგზავრი ხელს ითბობს.

ბ) ლუკამ ძუა ხელზე დაიხვია.

(მაქსიმალური ქულა – 2)

1 2 3 4 5 6 7 8 9 10 11 12 13 14 15 16 17 18 19 20 21 22 23 24 25 26
27 28 29 30 31 32 33 34 35 36 37 38 39 40 41 42 43 44 45 46 47 48 49 50

7. ქვემოთ მოცემულია ტექსტი, რომელშიც დაშვებულია რამდენიმე მორფოლოგიური და სინტაქსური შეცდომა. ამოიწერეთ დაშვებული შეცდომები, მიუთითეთ სწორი ფორმა და პასუხი დაასაბუთეთ. თითოეული შეცდომის გასწორება და შესაბამისი დასაბუთება ფასდება 2 ქულით.

გაითვალისწინეთ, რომ სწორად დაწერილი თითოეული სიტყვის მცდარი ფორმით შეცვლის შემთხვევაში დაგაკლდებათ 1 ქულა.

საკითხის მეცნიერული კვლევა ბევრი სპეციფიკური დეტალების ცოდნასა და სისტემურ მუშაობას მოითხოვს. თითქმის ყველა დამწყები მკვლევარი ბაძავს აღიარებულ სპეციალისტებს, ცდილობს, რომ შეეჭიდოს მაღალ სტანდარტებს, თუმცა ზოგჯერ ვერ უმკლავდება ამ სირთულეს. ხშირად ახალგაზრდა მკვლევარი მცირე ჯგუფებზე ჩატარებული ექსპერიმენტის შედეგებს ანზოგადებს და, შესაბამისად, მცდარ დასკვნებამდე მიდის. ამგვარი მიდგომა კი, რა თქმა უნდა, ხელს უშლის მაღალხარისხიანი სამეცნიერო პროდუქტის შექმნას.

8. მიმართებითი ზედსართავი სახელი სხვადასხვა მეტყველების ნაწილისგან იწარმოება. პასუხების ფურცელზე ჩაწერეთ ქვემოთ მოცემული მეტყველების ნაწილებისგან წარმოებული ორი მიმართებითი ზედსართავი სახელი – თითო ნიმუში.

ა) ჩვენი ბ) უხდება

ა) -----

ბ) -----

(მაქსიმალური ქულა – 2)

9. წაიკითხეთ ნაწყვეტი ფელიქს ზალტენის მოთხრობიდან „ბემბი“ და შეასრულეთ 9.1 – 9.3 დავალებები:

ბემბი პატარა შვლის ნუკრია. ის უღრან ტყეში დაიბადა. ტყეს ზემოდან სახურავივით ედგა მაღალი ნეკერჩხლის, მუხისა და წიფლის ხეები. ფოთლებში ოქროს ძაფებივით გაბმული დილის მზის სხივები ძლივს აღწევდა ტყის სიღრმემდე. ამ ტყეში დაიწყო ბემბის ბავშვობა.

ბემბი მორჩილად მისდევდა დედას ხეებს შორის გამავალ ვიწრო ბილიკებზე. მოულოდნელად მზის სხივებით გაკაშკაშებულ მინდორზე გავიდნენ. დედას სახე გაუმკაცრდა, და სმენა გაამახვილა. ბემბიც დაიძაბა.

- ძირს დაცემულიც რომ მნახო, მაინც უკანმოუხედავად გაიქეცი! მინდორზე ყოფნა ძალიან საშიშია... გასაგებია?!
- დიახ, – თქვა ბემბიმ ჩურჩულით. დედას თვალს არ აშორებდა...

წინა ზამთარს, შვლები მონადირეს რომ გაურბოდნენ, ბემბის ბიძაშვილი, სუსტი და მოუხერხებელი გობო, თოვლში ჩაეფლო და მეორე დღეს ვეღარ იპოვეს. ამ ზაფხულს კი, ბემბიმ მინდორზე აღმოაჩინა თავისი საყვარელი გობო, უფრო გაზრდილი, გათამამებული და გაყოჩაღებული. ტყის ბინადარნი შეიკრიბნენ გობოს ამბის მოსასმენად. გობომ დაიწყო:

თოვლში ჩაფლული ძაღლებმა მიპოვეს, დაგლეჯას მიპირებდნენ, მაგრამ მოვიდა ადამიანი, ხელში ამიტაცა, მკერდზე მიმიკრა და წამიყვანა. მასთან თბილოდა. მაჭმევდა წაბლს, კარტოფილს, თაღგამს, ტკბილ თივასაც კი.

- არ გეშინოდა? – ჰკითხეს აქეთ-იქიდან.
- არა, ადამიანი კეთილია! სულ მეფერებოდნენ ისიც და მისი შვილებიც.
- გობო, ეს რა ზოლი გაქვს კისერზე? – ჰკითხა ჯოგის ხნიერმა წინამძღოლმა.

ყველამ შეამჩნია გობოს კისერზე არშიისმაგვარი ზოლი. ამ ადგილას შველს ბალანი მოსთელვოდა.

- ეს? კისერზე ლამაზი მარყუჟი მეკეთა და იმის ნაკვალევია, – უპასუხა მან.
- უბედური! – ჩაილაპარაკა წინამძღოლმა და იქაურობას გაეცალა.
- რად ვარ მე უბედური? – იკითხა გაოცებულმა გობომ, – ძალიანაც ბედნიერი ვარ. მე გაცილებით მეტი მინახავს,

ვიდრე თქვენ ყველას ერთად. მე უკეთ ვიცნობ ქვეყანას და ცხოვრებას, ვიდრე ტყის რომელიმე მკვიდრი.

ბემბის იმ დღის შემდეგ არ ასვენებდა ფიქრი იმაზე, თუ რატომ უწოდა წინამძღოლმა გობოს უბედური. ბემბი მუხნარში იპოვა ის და ჰკითხა:

- გობო ხომ ბედნიერია? მითხარით, რატომ თქვით მასზე უბედური? არა, მე კი ვგრძნობ, რომ მართალი ხართ, მაგრამ ვერ ვხვდები – რატომ?
- ისიც საკმარისია, რომ გრძნობ. მოვა დრო და ყველაფერს მიხვდები, – უპასუხა წინამძღოლმა და დაემშვიდობა ბემბის...

მალე ყველამ შენიშნა, რომ გობო უცნაურად იქცეოდა. ღამით, როცა ჩვეულებისამებრ ყველა ფხიზლობდა და ტყეში სეირნობდა, გობოს ეძინა. ხოლო დღისით, როცა სხვა შვლები თავშესაფარში ისვენებდნენ, გობო არხეინად მიდი-მოდიოდა მზით გაკაშკაშებულ ველზე.

- შენ რა, სულ დაივიწყე საფრთხე? – ჰკითხა გაოცებულმა ბემბიმ.
- ჩემთვის საფრთხე არ არსებობს. ადამიანი ჩემი მეგობარია, – უპასუხა გობომ ამაყად, – ვერ გაიგეთ, რომ ადამიანს კეთილი გული აქვს?!

ერთ ნისლიან დილას, ბემბი და მისი მეგობრები სეირნობიდან რომ ბრუნდებოდნენ, მინდვრისკენ მიმავალი გობო შენიშნეს.

- სადაცაა მზე ამოვა. გობო, ამ დროს არავინ გადის ველზე! – დაუძახეს მეგობრებმა.
- გაიგონე ჩხიკვის შემზარავი ხმა? ეს საფრთხის ნიშანია! – შესძახა ბემბიმ.

მართლაც, მალე თხმელასთან ადამიანიც შენიშნეს. შვლები დაიმაღლნენ.

– მე კი მას მივესალმები! – თქვა გობომ და შუა მინდორში გავიდა. მან მხიარულად დაუქნია თავი ვილაცას. სწორედ ამ დროს დაიქუხა. გობო წაიქცა. სწრაფად წამოხტა და ფეხარეული ტყისკენ გამოქანდა. ფერდში იყო დაჭრილი. ბემბიმ და მისმა მეგობრებმა ის შუაში ჩაიყენეს და გაიქცნენ.

ბებერ მუხასთან გობო დაეცა.

- მან ვერ მიცნო, – ძლივს წარმოთქვა დაჭრილმა.

9.1 ამ ამბის ამოსავალი, საკვანძო ფრაზა არის, ერთი შეხედვით, უჩვეულო შესიტყვება - „ლამაზი მარყუჟი“. იმსჯელეთ, რისი სიმბოლოა ის.

(მაქსიმალური ქულა – 2)

9.2 გობო საკუთარ თავს აღიქვამს ბედნიერ არსებად, წინამძღოლი კი მას „უბედურს“ უწოდებს. გამიჯნეთ და წერილობით ჩამოაყალიბეთ, რა იყო თითოეულის მოტივაცია (აღქმის საფუძველი). აზრის დასასაბუთებლად მოიძიეთ არგუმენტები ტექსტიდან.

(მაქსიმალური ქულა – 2)

9.3 ტყეში დაბრუნებული გობო ყველაფერს სხვაგვარად აკეთებს. გააანალიზეთ მისი ქცევის ფსიქოლოგიური საფუძველი და ფერისცვალების შედეგები.

(მაქსიმალური ქულა – 2)

[დაბრუნება ტექსტის I გვერდზე](#)

[დაბრუნება ტექსტის II გვერდზე](#)

10. წაიკითხეთ ფრაგმენტები ვაჟა-ფშაველას ლექსიდან „სიმღერა“ და შეასრულეთ 10.1 – 10.3 დავალებები:

გულო, არ გასტყდე, გამაგრდი,
კლდეო, კლდედ იდეგ სალადა!
რა ვქნათ, რომ ჯანლი გვეხვევა,
მეცა გყევივარ ავადა.
ცდა გავუქარწყლოთ საწუთროს,
ნუ დავბერდებით შავადა.

.....
გამშორდი, სულით სიდაბლევ,
გზაო, მაშინებ ველარა,
იმ თავად, ჩემო სავალო,
შენზე ეკალი ეყარა.
გაკაწრულ-გაფხაჭულები
დღესაც ისევ მჭირს ბევრგანა.

10.1. იმსჯელეთ, რას მიგვანიშნებს ვაჟას ნათქვამი – „ჯანლი გვეხვევა“.

(მაქსიმალური ქულა – 1)

10.2. აუხსენით მოსწავლეებს ვაჟასეული მხატვრული სახე – „გაკაწრულ-გაფხაჭულები“.

(მაქსიმალური ქულა – 1)

10.3. განმარტეთ, რა არის ლექსის მთავარი იდეა. განაზოგადეთ ავტორის სათქმელი.

(მაქსიმალური ქულა – 2)

მათემატიკა

[1](#) [2](#) [3](#) [4](#) [5](#) [6](#) [7](#) [8](#) [9](#) [10](#) [11](#) [12](#) [13](#) [14](#) [15](#) [16](#) [17](#) [18](#) [19](#) [20](#) [21](#) [22](#) [23](#) [24](#) [25](#) [26](#)
[27](#) [28](#) [29](#) [30](#) [31](#) [32](#) [33](#) [34](#) [35](#) [36](#) [37](#) [38](#) [39](#) [40](#) [41](#) [42](#) [43](#) [44](#) [45](#) [46](#) [47](#) [48](#) [49](#) [50](#)

11. თბილისიდან ფოთში ჩასასვლელად მატარებელს 7 საათი და 30 წუთი დასჭირდა. რომელ საათზე გამოსულა მატარებელი თბილისიდან, თუ ის ფოთში დილის 5 საათსა და 10 წუთზე ჩავიდა?

ა) 22 სთ 40 წთ;

ბ) 22 სთ 20 წთ;

გ) 21 სთ 40 წთ;

დ) 21 სთ 20 წთ.

12. 5 კგ ვაშლისგან 2 კგ ვაშლის ჩირი მიიღება. რამდენი კილოგრამი ვაშლია საჭირო 3 კგ ვაშლის ჩირის მისაღებად?

ა) 7

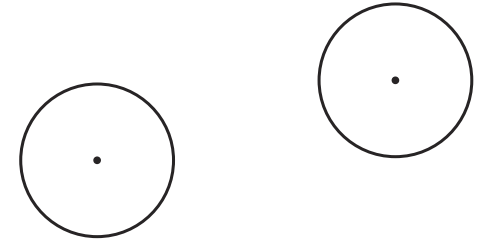
ბ) 7,5

გ) 8

დ) 8,5

13. მოცემულია ერთ სიბრტყეზე მდებარე ორი ტოლი წრეწირი (იხ. ნახაზი).

იმ მონაკვეთებიდან, რომელთა ერთი ბოლო ერთ წრეწირზეა, მეორე ბოლო კი – მეორე წრეწირზე, ყველაზე დიდი მონაკვეთის სიგრძეა 46 სმ, ხოლო ყველაზე მოკლე მონაკვეთისა – 22 სმ. რამდენი სანტიმეტრია თითოეული წრეწირის რადიუსის სიგრძე?



- ა) 6
- ბ) 8
- გ) 10
- დ) 12

14. სულ რამდენია ისეთი სამნიშნა რიცხვი, რომელთა ათეულების ციფრი 5-ით მეტია ასეულების ციფრზე, მაგრამ ნაკლებია ერთეულების ციფრზე?

- ა) 5
- ბ) 6
- გ) 7
- დ) 8

15. ჰაერის ტემპერატურა დღისით 7 გრადუსი სითბო იყო, ღამით კი მოყინა, ტემპერატურა (-5) გრადუსი გახდა. რამდენი გრადუსით შემცირებულა ჰაერის ტემპერატურა?

- ა) 2-ით;
- ბ) 6-ით;
- გ) 8-ით;
- დ) 12-ით.

16. სოფელში თითოეულ ოჯახს აქვს ვენახი ან ატმის ბაღი. ვენახი აქვს 45 ოჯახს, ხოლო ატმის ბაღი – 20 ოჯახს. სოფელში მცხოვრებ 5 ოჯახს აქვს ვენახიც და ატმის ბაღიც. სულ რამდენი ოჯახია ამ სოფელში?

- ა) 55
- ბ) 60
- გ) 65
- დ) 70

17. თეონას, მარის, ქეთის და ნანას ლურჯი, წითელი, მწვანე და ყვითელი კაბები აცვიათ (არა აუცილებლად ამ თანმიმდევრობით). თეონა წითელკაბიან გოგონაზე დაბალია, მარი – მწვანეკაბიანზე, ხოლო ქეთი – ლურჯკაბიანზე. გოგონებს შორის ყველაზე მაღალია:

- ა) თეონა;
- ბ) მარი;
- გ) ქეთი;
- დ) ნანა.

18. მართკუთხედის სიგანე სიგრძის $\frac{1}{3}$ ნაწილს შეადგენს. მართკუთხედის სიგანე შეადგენს მართკუთხედის პერიმეტრის:

ა) $\frac{1}{9}$ ნაწილს;

ბ) $\frac{1}{8}$ ნაწილს;

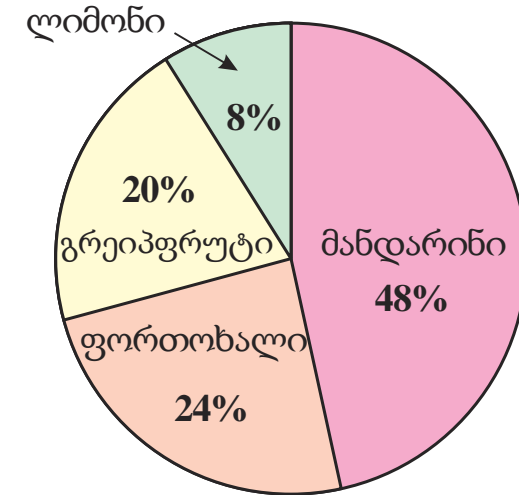
გ) $\frac{1}{6}$ ნაწილს;

დ) $\frac{1}{3}$ ნაწილს.

მონაცემთა ანალიზი

ერთ-ერთ ქვეყანაში ციტრუსებიდან მხოლოდ მანდარინი, ფორთოხალი, ლიმონი და გრეიპფრუტი მოჰყავთ. დიაგრამაზე მოცემულია 2001 წელს ქვეყანაში წარმოებული ციტრუსების საერთო წონის რამდენ პროცენტს შეადგენდა მანდარინის, ფორთოხლის, ლიმონისა და გრეიპფრუტის წონა. ცხრილში კი მოცემულია, რამდენი ათასი ტონა მანდარინი და ფორთოხალი აწარმოეს ქვეყანაში 2000-2001 წლებში.

	მანდარინი	ფორთოხალი
2000 წ.	52	24
2001 წ.	60	30



ცხრილისა და დიაგრამის მიხედვით უპასუხეთ შემდეგ ორ შეკითხვას:

შეკითხვებზე გადასვლა: [19](#) [20](#)

19. ქვეყანაში 2000 წელს წარმოებული ფორთოხლის რაოდენობა ტოლია 2001 წელს წარმოებული ფორთოხლის რაოდენობის:

- ა) 60%-ის;
- ბ) 70%-ის;
- გ) 80%-ის;
- დ) 90%-ის.

[დიაგრამის ნახვა](#)

20. სულ რამდენი ათასი ტონა ლიმონი მოუყვანიათ ქვეყანაში 2001 წელს?

- ა) 5
- ბ) 8
- გ) 10
- დ) 12

[დიაგრამის ნახვა](#)

21. გიამ ტყეში წაბლი შეაგროვა. შეგროვებული წაბლის საერთო რაოდენობის ნახევარი მან სანდროს აჩუქა, დარჩენილის ნახევარი კი – ნიკას. ამის შემდეგ გიას 24 წაბლი დარჩა. სულ რამდენი წაბლი შეუგროვებია გიას?

ა) 96

ბ) 84

გ) 72

დ) 48

22. მოცემულია ორი დებულება:

I. სირბილის მოყვარულ ადამიანთა უმეტესობა ჯანმრთელია.

II. ყველა სპორტსმენს უყვარს სირბილი.

წინადადება „ყველა სპორტსმენი ჯანმრთელია“:

- ა) გამომდინარეობს მხოლოდ I დებულებიდან;
- ბ) გამომდინარეობს მხოლოდ II დებულებიდან;
- გ) გამომდინარეობს ორივე დებულებიდან ერთად;
- დ) არ გამომდინარეობს მოცემული დებულებებიდან.

23. ნიკა თხილამურებით შაბათობით 15 კმ-ს გადის, კვირაობით – 20 კმ-ს, ნებისმიერ სხვა დღეს კი – 5 კმ-ს. მაქსიმუმ რამდენი კილომეტრი შეიძლება ჰქონდეს გავლილი ნიკას თხილამურებით ზედიზედ 8 დღის განმავლობაში?

- ა) 65
- ბ) 70
- გ) 75
- დ) 80

24. $a = 3^{40}$. რომელი ციფრით ბოლოვდება a -ს ციფრული ჩანაწერი?

ა) 1-ით;

ბ) 3-ით;

გ) 7-ით;

დ) 9-ით.

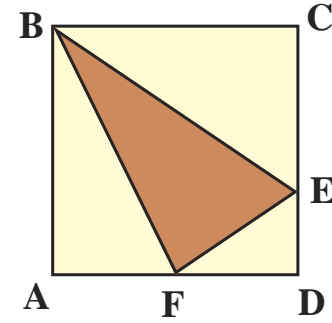
25. ერთ პირამიდას აქვს 10 წახნაგი, მეორე პირამიდას აქვს 8 წიბო. რამდენით მეტი წვერო აქვს პირველ პირამიდას მეორე პირამიდასთან შედარებით?

- ა) 2-ით;
- ბ) 3-ით;
- გ) 4-ით;
- დ) 5-ით.

26. ქვემოთ ჩამოთვლილი წინადადებებიდან რომელია მართებული?

- ა) თუ ნატურალური რიცხვი უნაშთოდ იყოფა 9-სა და 6-ზე, მაშინ ის უნაშთოდ იყოფა 36-ზე;
- ბ) თუ ნატურალური რიცხვი უნაშთოდ იყოფა 4-სა და 6-ზე, მაშინ ის უნაშთოდ იყოფა 24-ზე;
- გ) თუ ნატურალური რიცხვი უნაშთოდ იყოფა 4-სა და 12-ზე, მაშინ ის უნაშთოდ იყოფა 16-ზე;
- დ) თუ ნატურალური რიცხვი უნაშთოდ იყოფა 6-სა და 8-ზე, მაშინ ის უნაშთოდ იყოფა 12-ზე.

27. ABCD კვადრატის CD და AD გვერდებზე, რომელთა სიგრძე 6 სმ-ის ტოლია, მონიშნულია ისეთი E და F წერტილები, რომ $|AF| = |FD|$, ხოლო $|CE| : |ED| = 2 : 1$. რის ტოლია BEF სამკუთხედის ფართობი?



პასუხი დაასაბუთეთ.

(მაქსიმალური ქულა – 3)

28. მოსწავლეებს შემდეგი სამუშაო შესთავაზეს:

- 1) გამოთვალეთ: I. $417 + 241 + 183$ II. $352 - 147 - 52$
- 2) შეასრულეთ ნაშთიანი გაყოფა: $353 : 25$.
- 3) სალომემ მოცემული რიცხვი 6-ის ნაცვლად 2-ზე გაამრავლა, გამოთვლა სწორად შეასრულა და მიიღო რიცხვი 76. რა რიცხვს მიიღებდა სალომე, თუ მოცემულ რიცხვს 6-ზე გაამრავლებდა და გამოთვლასაც სწორად შეასრულებდა?
- 4) მართკუთხედი, რომლის სიგრძეა 18 სმ, სიგანე – 8 სმ, დაყვეს 2 სმ სიგრძის გვერდის მქონე კვადრატებად. რა სიგრძის მართკუთხა ზოლს მივიღებთ, თუ ამ კვადრატებს ერთმანეთის მიყოლებით სწორი ხაზის გასწვრივ დავაწყობთ?
- 5) ფრენბურთელთა გუნდების საკვალიფიკაციო ტურნირში ყოველი შეხვედრა ერთ-ერთი გუნდის გამარჯვებით მთავრდება, წაგებული გუნდი კი ტურნირს ეთიშება. რამდენი შეხვედრაა საჭირო 32 გუნდიდან ფინალური ტურნირისთვის 8 გუნდის შესარჩევად?

მომდევნო გვერდზე მოცემულია ერთ-ერთი მოსწავლის ნამუშევარი:

1 2 3 4 5 6 7 8 9 10 11 12 13 14 15 16 17 18 19 20 21 22 23 24 25 26
27 28 29 30 31 32 33 34 35 36 37 38 39 40 41 42 43 44 45 46 47 48 49 50

1) I. $417 + 241 + 183 = 600 + 241 = 841$;

II. $352 - 147 - 52 = 300 - 147 = 163$.

2) $353 : 25 = 300 : 25 + 53 : 25 = 14 + 2(\text{ნაშთი } 3) = 16(\text{ნაშთი } 3)$.

3) $76 \cdot 3 = 238$. სალომე მიიღებდა 238-ს.

4) $8 : 2 = 4$. მიიღება $4 \cdot 18 = 62$ სმ სიგრძის ზოლი.

5) 1 შეხვედრით 1 გუნდი ეთიშება. საჭიროა $32 - 8 = 26$ შეხვედრა.

- მიუთითეთ მოსწავლის მიერ დაშვებული თითოეული შეცდომა და ჩაწერეთ შესწორებული სახით.

(მაქსიმალური ქულა – 3)

ბუნებისმეტყველება

[1](#) [2](#) [3](#) [4](#) [5](#) [6](#) [7](#) [8](#) [9](#) [10](#) [11](#) [12](#) [13](#) [14](#) [15](#) [16](#) [17](#) [18](#) [19](#) [20](#) [21](#) [22](#) [23](#) [24](#) [25](#) [26](#)
[27](#) [28](#) [29](#) [30](#) [31](#) [32](#) [33](#) [34](#) [35](#) [36](#) [37](#) [38](#) [39](#) [40](#) [41](#) [42](#) [43](#) [44](#) [45](#) [46](#) [47](#) [48](#) [49](#) [50](#)

29. ჩამოთვლილთაგან რომელი ფაქტორები ახდენს გავლენას მცენარის განვითარებაზე?

I – სინათლე;

II – ტემპერატურა;

III – ნიადაგი.

ა) მხოლოდ I და II;

ბ) მხოლოდ I და III;

გ) მხოლოდ II და III;

დ) I, II და III.

30. ჩამოთვლილთაგან მცენარის რომელ ორგანოში არ წარმოიქმნება მტვრის მარცვლები?

I – ყვავილში;

II – ნაყოფში;

III – თესლში.

ა) მხოლოდ I-ში;

ბ) მხოლოდ II-ში;

გ) მხოლოდ I-სა და II-ში;

დ) მხოლოდ II-სა და III-ში.

31. როგორ გარემოში ბინადრობს ილუსტრაციაზე გამოსახული მცენარე?



ა) ტროპიკულ ტყეში;

ბ) შერეულ ტყეში;

გ) უდაბნოში;

დ) ჭაობში.

32. რა როლს ასრულებენ ფრინველები ტყის ეკოსისტემაში?

I – ხელს უწყობენ მცენარეთა თესლებისა და ნაყოფების გავრცელებას.

II – არეგულირებენ მწერებისა და მავნე მღრღნელების რიცხოვნობას.

III – არეგულირებენ წყლის ბალანსს ეკოსისტემაში.

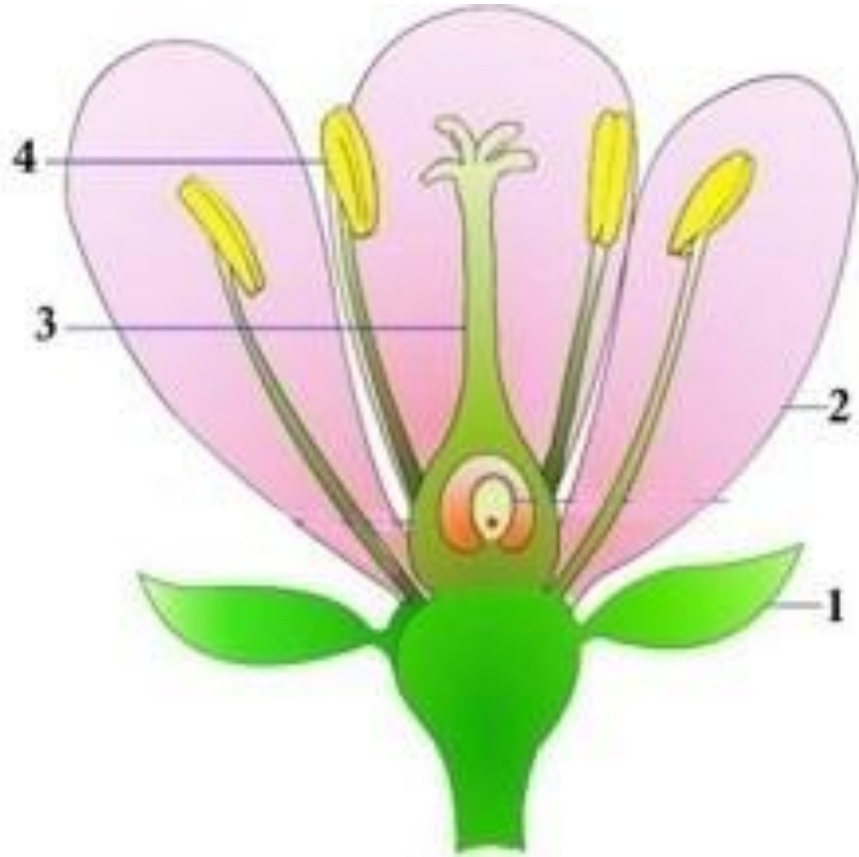
ა) მხოლოდ I და II;

ბ) მხოლოდ I და III;

გ) მხოლოდ II და III;

დ) I, II და III.

33. ყვავილის ნაწილები ილუსტრაციაზე აღნიშნულია ციფრებით. რომელი ნაწილი ასრულებს დამცველობით ფუნქციას?



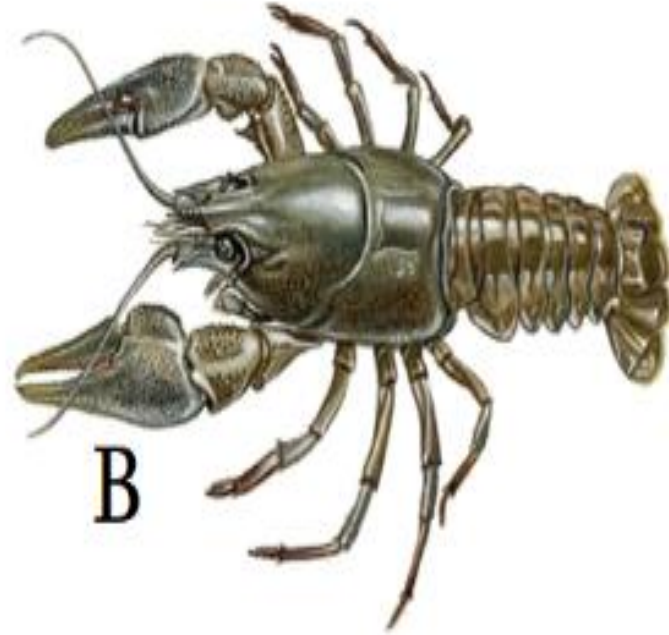
ა) მხოლოდ 1;

ბ) მხოლოდ 2;

გ) 1 და 2;

დ) 3 და 4.

34. რომელი ლათინური ასოებითაა აღნიშნული ილუსტრაციაზე ხერხემლიანი ცხოველი?



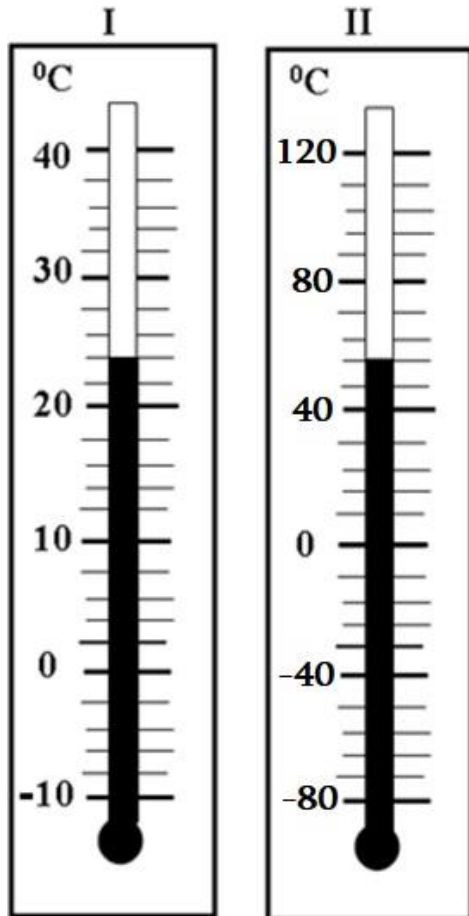
ა) მხოლოდ A;

ბ) მხოლოდ B;

გ) მხოლოდ C;

დ) მხოლოდ B და C.

35. ნახატზე გამოსახულია ორი თერმომეტრი. ქვემოთ მოცემული პასუხებიდან რომელია მართებული:



- ა) I-ის ჩვენებაა 22°C , II-ის ჩვენებაა 42°C ;
- ბ) I-ის ჩვენებაა 22°C , II-ის ჩვენებაა 48°C ;
- გ) I-ის ჩვენებაა 24°C , II-ის ჩვენებაა 52°C ;
- დ) I-ის ჩვენებაა 24°C , II-ის ჩვენებაა 56°C .

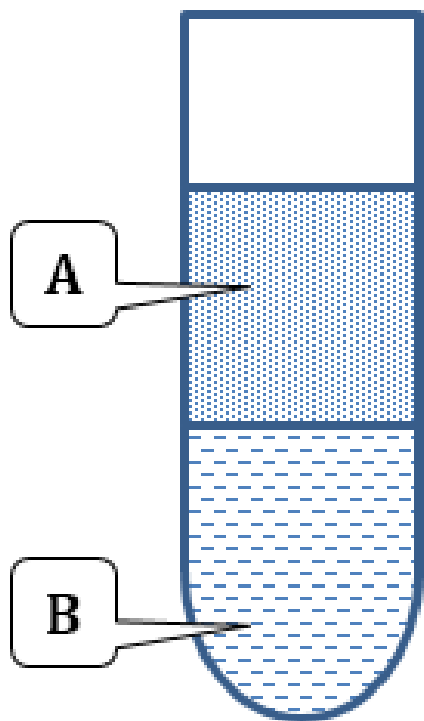
36. რამდენი პოლუსი გვექნება, თუ ზოლოვან მაგნიტს გავჭრით ორ ნაწილად?

S N



- ა) არც ერთი პოლუსი აღარ გვექნება;
- ბ) ერთი სამხრეთი და ერთი ჩრდილოეთი;
- გ) 2 სამხრეთი და 2 ჩრდილოეთი;
- დ) 3 სამხრეთი და 3 ჩრდილოეთი.

37. ჭიქაში ერთმანეთს შეურიეს A და B სითხეები. გარკვეული დროის შემდეგ წარევი გაიყო A (ზედა) და B (ქვედა) ფენებად. ქვემოთ მოცემულია სავარაუდო პასუხები. მათგან რომელი შეესაბამება ილუსტრაციაზე გამოხატულ მდგომარეობას?



- ა) A – სამედიცინო სპირტი, B – წყალი;
- ბ) A – წყალი, B – სამედიცინო სპირტი;
- გ) A – ნავთი, B – წყალი;
- დ) A – წყალი, B – ნავთი.

38. რომელი თანამედროვე კონტინენტები წარმოიქმნა ლავრაზიის დაშლის შედეგად?

ა) ევროპა, აზია და ჩრდილოეთი ამერიკა;

ბ) აზია, ევროპა და აფრიკა;

გ) სამხრეთი ამერიკა, ჩრდილოეთი ამერიკა, აფრიკა და ავსტრალია;

დ) სამხრეთი ამერიკა, აფრიკა, ავსტრალია და ანტარქტიდა.

39. რა მიმართულებით მოძრაობენ სკოლიდან ჩრდილო-აღმოსავლეთით მდებარე სპორტული მოედნიდან სკოლისკენ მიმავალი ბავშვები?

ა) სამხრეთ-დასავლეთის;

ბ) ჩრდილო-აღმოსავლეთის;

გ) ჩრდილო-დასავლეთის;

დ) სამხრეთ-აღმოსავლეთის.

40. ჩამოთვლილთაგან რომელ მინერალს აქვს სიმაგრის ყველაზე დაბალი მაჩვენებელი?

- ა) ალმასს;
- ბ) გრაფიტს;
- გ) კვარცს;
- დ) ტოპაზს.

41. დაადგინეთ შესაბამისობა ფაუნის ენდემური წარმომადგენლების ფოტოებსა და კონტინენტებს შორის. პასუხების ფურცელზე მოცემულ ცხრილში ფოტოს აღმნიშვნელ ასოს მიუწერეთ შესაბამისი კონტინენტის ნომერი (გაითვალისწინეთ, რომ პასუხის გამეორება შესაძლებელია).

ფაუნის ენდემური წარმომადგენელი																							
(ა) საიმპერატორო პინგვინი					(ბ) კენგურუ					(გ) ორანგუტანგი													
																							
(დ) იხვნისკარტა					(ე) ჟირაფი					(ვ) გორილა													
																							

კონტინენტი																							
1			2			3			4			5			6			7					
აზია			ჩრდ. ამერიკა			სამხ. ამერიკა			აფრიკა			ავსტრალია			ანტარქტიდა			ევროპა					

1 2 3 4 5 6 7 8 9 10 11 12 13 14 15 16 17 18 19 20 21 22 23 24 25 26
27 28 29 30 31 32 33 34 35 36 37 38 39 40 41 42 43 44 45 46 47 48 49 50

42. ბოლო წლებში მსოფლიოში გახშირდა ტყის ხანძრები. ილუსტრაციებზე გამოსახული სტიქიური უბედურების გამო ვრცელ ტერიტორიაზე განადგურდა ფლორა და ფაუნა. გაანალიზეთ ფოტოები და უპასუხეთ კითხვებს.



42.1 რომელ კონტინენტზეა გადაღებული ეს ფოტოები?

(მაქსიმალური ქულა – 1)

42.2 რა ეწოდება ტყეს, რომელიც რუკაზე ყვითლადაა მონიშნული?

(მაქსიმალური ქულა – 1)

- [1](#) [2](#) [3](#) [4](#) [5](#) [6](#) [7](#) [8](#) [9](#) [10](#) [11](#) [12](#) [13](#) [14](#) [15](#) [16](#) [17](#) [18](#) [19](#) [20](#) [21](#) [22](#) [23](#) [24](#) [25](#) [26](#)
- [27](#) [28](#) [29](#) [30](#) [31](#) [32](#) [33](#) [34](#) [35](#) [36](#) [37](#) [38](#) [39](#) [40](#) [41](#) [42](#) [43](#) [44](#) [45](#) [46](#) [47](#) [48](#) [49](#) [50](#)

აკადემიური უნარები

წაკითხული ტექსტის გააზრება

ყურადღებით წაკითხეთ და გააზრეთ ტექსტი. თითოეული შეკითხვის სავარაუდო პასუხებიდან აირჩიეთ ის ვარიანტი, რომელიც მართებულია მოცემული ტექსტის მიხედვით.

ამა თუ იმ შეკითხვის გაცნობის შემდეგ, მასზე პასუხის გასაცემად, შესაძლებელია, დაგჭირდეთ ტექსტთან დაბრუნება, შესაბამისი მონაკვეთის ხელახლა წაკითხვა და კვლავ შეკითხვაზე გადასვლა. ამას გაგიადვილებთ როგორც ტექსტის, ასევე, თითოეული შეკითხვის ბოლოს მოცემულ სათანადო აღნიშვნებზე „დაწკაპუნება“.

[1](#) [2](#) [3](#) [4](#) [5](#) [6](#) [7](#) [8](#) [9](#) [10](#) [11](#) [12](#) [13](#) [14](#) [15](#) [16](#) [17](#) [18](#) [19](#) [20](#) [21](#) [22](#) [23](#) [24](#) [25](#) [26](#)
[27](#) [28](#) [29](#) [30](#) [31](#) [32](#) [33](#) [34](#) [35](#) [36](#) [37](#) [38](#) [39](#) [40](#) [41](#) [42](#) [43](#) [44](#) [45](#) [46](#) [47](#) [48](#) [49](#) [50](#)

ტექნოლოგიურ ეპოქაში ხელით წერა დიდწილად ჩაანაცვლა კომპიუტერულ მოწყობილობებზე ბეჭდვამ. მეცნიერები დაინტერესდნენ, ახდენს თუ არა აღნიშნული ცვლილება გავლენას ბავშვის განვითარებაზე. ივარაუდეს, რომ ყოველდღიურ ცხოვრებაში ხელით წერის სიხშირის შემცირება დაკავშირებულია ხელით ზუსტი მოძრაობების შესრულების უნარის გაუარესებასთან. გერმანიაში ჩატარებული ერთ-ერთი ბოლოდროინდელი კვლევის მიხედვით, უკანასკნელ წლებში გაუარესდა სკოლამდელი ასაკის ბავშვთა ხელით წერისთვის აუცილებელი ფაქიზი მოტორული უნარების განვითარების დონე.

საინტერესოა, რა გავლენას ახდენს აღნიშნული ცვლილება საწყის ეტაპზე კითხვის უნარის ათვისებაზე? ამ შეკითხვაზე პასუხის გაცემა უდიდეს მნიშვნელობას იძენს დღეს, რადგან მთელ მსოფლიოში შესამჩნევია საბავშვო ბაღებსა და დაწყებით კლასებში კომპიუტერული მოწყობილობების შეტანის ტენდენცია. ზოგიერთ ქვეყანაში დაწყებით კლასებში უკვე მთლიანად ჩაანაცვლა ბეჭდვამ ხელით წერა.

ხელით წერისა თუ ბეჭდვის უპირატესობის დასასაბუთებლად ორი თეორიული მიდგომა შეგვიძლია განვიხილოთ. პირველი მიდგომის მიხედვით, მოტორული პროგრამა, რომელიც დაკავშირებულია ბეჭდვასთან, გაცილებით მარტივია, ვიდრე ხელით წერის შემთხვევაში. მცირეწლოვანი ბავშვებიც კი, რომელთაც ჯერ ანბანის ცნობაც არ იციან, ინტუიციურად ახერხებენ კომპიუტერულ მოწყობილობებზე ბეჭდვისთვის საჭირო მოძრაობების შესრულებას. ბეჭდვის დროს შესასრულებელი მოძრაობების სიმარტივეა სწორედ მცირეწლოვან ბავშვებში კომპიუტერზე წერის უნარის აქსელერაციის სასარგებლო არგუმენტი. ასევე, ბეჭდვის გზით წერის ათვისება გამართლებულია იმ შემთხვევაში, თუკი ბავშვს ასაკთან შეუსაბამოდ აქვს განვითარებული მოტორული უნარები. საინტერესოა ერთი კვლევის შედეგი, რომლის მიხედვითაც, 4 წლის ასაკის ბავშვებში დადგინდა დადებითი კავშირი ასოების ცნობის უნარსა და კომპიუტერის გამოყენების სიხშირეს შორის.

შეკითხვებზე გადასვლა: [43](#) [44](#) [45](#) [46](#) [47](#) [48](#) [49](#)

ალტერნატიული თეორიული მიდგომის მიხედვით, ბექდვისგან განსხვავებით, ხელით წერა მოითხოვს თითოეული ასოს მოყვანილობის ზუსტ რეპროდუქციას, რომლის შესრულებისთვის აუცილებელი პროგრამა მოიცავს შეხების, მოტორული და ვიზუალური აღქმის შედეგად მიღებულ ინფორმაციას. ეს ინფორმაცია მეხსიერებაში ტოვებს კვალს, რომელიც ხელახალი ცდის შემთხვევაში აქტიურდება და ხელს უწყობს ასოს მოყვანილობის გახსენებას. ნეიროფსიქოლოგიური კვლევებით დადგენილია, რომ ნაცნობი ვიზუალური სიმბოლოების ამოკითხვისას თავის ტვინში აქტიურდება არა მარტო ვიზუალურ აღქმაზე, არამედ შეხებით აღქმასა და მოტორულ ფუნქციონირებაზე პასუხისმგებელი უბნები.

გერმანელმა მკვლევრებმა სკოლამდელი ასაკის ბავშვებში ჩაატარეს შემდეგი ექსპერიმენტი: ბავშვების ორ ჯგუფს რამდენიმე კვირის განმავლობაში ასწავლიდნენ ასოებს, ერთ ჯგუფს ხელით წერის მეთოდის გამოყენებით, მეორე ჯგუფს კი – იმავე ასოებს ბექდვის დახმარებით. სწავლების შემდეგ შეაფასეს ორივე ჯგუფის ბავშვების რამდენიმე უნარი: 1. ასოების ცნობა (შეკითხვაზე მაჩვენე, მაგალითად, ასო ბ, ბავშვს უნდა მიეთითებინა სწორი ასო); 2. ასოების წაკითხვა; 3. სიტყვების წაკითხვა; 4. ასოების წერა; 5. სიტყვების წერა. ბავშვების ჯგუფმა, რომელმაც ხელით წერის მეთოდით ისწავლა ასოები, ყველა უნარის თვალსაზრისით მნიშვნელოვნად უკეთესი შედეგები აჩვენა. ორ ჯგუფს შორის მნიშვნელოვანი განსხვავება არ დაფიქსირდა მხოლოდ ასოების ცნობის უნარის მიხედვით.

შეკითხვებზე გადასვლა: [43](#) [44](#) [45](#) [46](#) [47](#) [48](#) [49](#)

[1](#) [2](#) [3](#) [4](#) [5](#) [6](#) [7](#) [8](#) [9](#) [10](#) [11](#) [12](#) [13](#) [14](#) [15](#) [16](#) [17](#) [18](#) [19](#) [20](#) [21](#) [22](#) [23](#) [24](#) [25](#) [26](#)
[27](#) [28](#) [29](#) [30](#) [31](#) [32](#) [33](#) [34](#) [35](#) [36](#) [37](#) [38](#) [39](#) [40](#) [41](#) [42](#) [43](#) [44](#) [45](#) [46](#) [47](#) [48](#) [49](#) [50](#)

43. რა მიმართებაა I აზნაცის მესამე და მეოთხე წინადადებებს შორის?

- ა) მეოთხე წინადადებაში მოცემულია ვარაუდი, რომლის ილუსტრაცია არის წარმოდგენილი მესამე წინადადებაში;
- ბ) მესამე წინადადებაში მოცემულია ვარაუდი, ხოლო მეოთხე წინადადებაში წარმოდგენილია ფაქტი, რომელიც ეჭვქვეშ აყენებს ამ ვარაუდს;
- გ) მესამე წინადადებაში წარმოდგენილია მოსაზრება, ხოლო მეოთხე წინადადებაში მოცემულია ფაქტი, რომელიც განამტკიცებს ამ მოსაზრებას;
- დ) მეოთხე წინადადებაში მოცემულია კვლევის შედეგი, რომლის განმაპირობებელი ფაქტორი წარმოდგენილია მესამე წინადადებაში.

[დაბრუნება ტექსტის I გვერდზე](#)

[დაბრუნება ტექსტის II გვერდზე](#)

44. ტექნოლოგიურ ეპოქაში ბეჭდვის მეთოდით წერის სწავლა გავლენას ახდენს ბავშვის განვითარებაზე. ამ გავლენის შესწავლა მნიშვნელოვანია, რადგან:

- ა) ხელით წერა განსაკუთრებულ ძალისხმევას მოითხოვს;
- ბ) ხელით წერის მთლიანად ბეჭდვით ჩანაცვლების საფრთხე არსებობს;
- გ) ბეჭდვის უპირატესობები კვლევებით უკვე ცალსახად დადასტურებულია;
- დ) მცირეწლოვანი ბავშვებისთვის ტექნოლოგიებთან ურთიერთობა უფრო მარტივია.

[დაბრუნება ტექსტის I გვერდზე](#)

[დაბრუნება ტექსტის II გვერდზე](#)

45. ქვემოთ ჩამოთვლილთაგან რომელი გამოდგება ბეჭდვით წერის სწავლის სასარგებლო არგუმენტად?

- ა) უკანასკნელ წლებში გაუარესდა სკოლამდელი ასაკის ბავშვთა ხელით წერისთვის აუცილებელი ფაქიზი მოტორული უნარების განვითარების დონე;
- ბ) 4 წლის ასაკის ბავშვებში დადგინდა დადებითი კავშირი ასოების ცნობის უნარსა და კომპიუტერის გამოყენების სიხშირეს შორის;
- გ) მთელ მსოფლიოში შესამჩნევია საბავშვო ბაღებსა და დაწყებით კლასებში კომპიუტერული მოწყობილობების შეტანის ტენდენცია;
- დ) ნაცნობი ვიზუალური სიმბოლოების ამოკითხვისას თავის ტვინში აქტიურდება არა მარტო ვიზუალურ აღქმაზე, არამედ შეხებით აღქმასა და მოტორულ ფუნქციონირებაზე პასუხისმგებელი უბნები.

[დაბრუნება ტექსტის I გვერდზე](#)

[დაბრუნება ტექსტის II გვერდზე](#)

46. რა შემთხვევაშია გამართლებული კითხვის სწავლების საწყის ეტაპზე წერის სწავლებისას ბეჭდვის მეთოდის გამოყენება?

I. თუკი ბავშვმა ჯერ კიდევ არ იცის ასოების ცნობა.

II. თუკი ბავშვისთვის წერის სწავლება ადრეულ ასაკში გვსურს.

III. თუკი ბავშვს მოტორული უნარები ასაკთან შეუსაბამოდ აქვს განვითარებული.

ა) მხოლოდ I შემთხვევაში;

ბ) I-სა და II შემთხვევებში;

გ) მხოლოდ III შემთხვევაში;

დ) II-სა და III შემთხვევებში.

[დაბრუნება ტექსტის I გვერდზე](#)

[დაბრუნება ტექსტის II გვერდზე](#)

47. ქვემოთ ჩამოთვლილთაგან რომელშია ზუსტად ახსნილი მექანიზმი, რომელიც საფუძვლად უდევს ხელით წერის დადებით გავლენას კითხვის უნარზე?

- ა) ხელით წერისას ასოს მოყვანილობის რეპროდუქციის შედეგად ხდება მხედველობით, შეხებით და მოძრაობით მიღებული ინფორმაციის დამახსოვრება. ეს ინფორმაცია იმავე ასოს ამოკითხვისას აქტიურდება და ეხმარება ბავშვს ასოს ამოცნობაში;
- ბ) ბეჭდვით წერისგან განსხვავებით, ხელით წერისას შესასრულებელი მოძრაობის დამახსოვრება უფრო რთულია. თუმცა, ასოს ხელით ხელმეორედ ჩაწერისას ამ მოძრაობის გახსენება უფრო ადვილია, ვიდრე ბეჭდვისას;
- გ) ასოების ბეჭდვისას თავის ტვინში აქტიურდება როგორც ვიზუალურ აღქმაზე, ასევე მოტორულ ფუნქციონირებაზე პასუხისმგებელი უბნები. ეს პროცესი კი აადვილებს ასოების ამოკითხვას;
- დ) ასოების ბეჭდვისას შესასრულებელი მოძრაობა იმდენად მარტივია, რომ მცირეწლოვანი ბავშვიც კი ინტუიციურად ახერხებს ამ მოძრაობის შესრულებას. შესაბამისად, ეს პროცესი ასოების ცნობის უნარს არ ავითარებს.

[დაბრუნება ტექსტის I გვერდზე](#)

[დაბრუნება ტექსტის II გვერდზე](#)

48. V აბზაცში აღწერილი ექსპერიმენტის შედეგის მიხედვით შეიძლება დავასკვნათ, რომ კითხვის სწავლის საწყის ეტაპზე უმჯობესია ბავშვებს ასოები ვასწავლოთ:

- ა) ბეჭდვის მეთოდით;
- ბ) ხელით წერის მეთოდით;
- გ) შერეული – როგორც ხელით წერის, ასევე ბეჭდვის მეთოდით;
- დ) ჯერ მხოლოდ ბეჭდვის, ხოლო მოგვიანებით ხელით წერის მეთოდით.

[დაბრუნება ტექსტის I გვერდზე](#)

[დაბრუნება ტექსტის II გვერდზე](#)

49. ქვემოთ ჩამოთვლილთაგან რომელშია წარმოდგენილი ტექსტის მიხედვით გამოტანილი მთავარი დასკვნა?

- ა) მხოლოდ ბეჭდვის მეთოდით წერის სწავლების მომხრე არგუმენტები ეფუძნება კვლევებს;
- ბ) მხოლოდ ხელით წერის მეთოდით წერის სწავლების მომხრე არგუმენტებია დამაჯერებელი;
- გ) ბეჭდვის მეთოდით წერის სწავლების მომხრე არგუმენტები ტექნოლოგიური პროგრესის პირობებში განსაკუთრებულ მნიშვნელობას იძენს;
- დ) შეგვიძლია მოვიყვანოთ როგორც ბეჭდვით, ასევე ხელით წერის მეთოდით წერის სწავლების უპირატესობის მომხრე და საწინააღმდეგო არგუმენტები.

[დაბრუნება ტექსტის I გვერდზე](#)

[დაბრუნება ტექსტის II გვერდზე](#)

50. ანალიტიკური წერა

გაეცანით 2 სიტუაციას საგაკვეთილო პროცესიდან:

მასწავლებელი: შეცდომაა, უკვე მეორედ მიპასუხე არასწორად, დაჯექი.

მოსწავლე: მას, ეს საკითხი გუშინ ახსენით და, ეტყობა, რაღაც ვერ გავიგე.

მასწავლებელი: გაკვეთილზე ყურადღებით რომ მისმენდე, ამდენ შეცდომას არ დაუშვებდი!

მასწავლებელი: დააკვირდი შენს ნაწერს, რამდენი წითელი ხაზი მაქვს გასმული, თითქმის არც ერთი ასო არ დაგიწერია სწორად.

მოსწავლე: მას, ის სამი ცალი ხომ მიწერია კარგად?

მასწავლებელი: კი, მაგრამ რამდენი ასო გიწერია არასწორად?! მეტი დრო უნდა დაუთმო ასოების გამოწერას!

ამონარიდი მოსწავლეთა გაკვეთილზე დასწრების აღრიცხვის ჟურნალის წარმოების წესიდან:

„მასწავლებლის მიერ ჟურნალში დაშვებული შეცდომა უნდა გასწორდეს შესაბამისი გვერდის ბოლოს შეცდომის დაშვების თაობაზე მინიშნების გაკეთებით, რასაც შეცდომის დამშვები პირი შენიშვნების გვერდზე სწორი მონაცემების ასახვით ადასტურებს ხელმოწერითა და თარიღის მითითებით.“

გაიაზრეთ წარმოდგენილი ნიმუშები და იმსჯელეთ:

- რა პრობლემა იკვეთება მოცემულ საილუსტრაციო მასალაში?
- რა გამოწვევების წინაშე გვაყენებს ეს პრობლემა სწავლა-სწავლების პროცესში?
- რა შეიძლება დავსახოთ პრობლემის გადაჭრის გზად? განაზოგადეთ სათქმელი.

მსჯელობის გასამყარებლად მოიყვანეთ არგუმენტები და მაგალითები. თხზულება უნდა შეიცავდეს, სულ მცირე, 100 სიტყვას. (მაქსიმალური ქულა 11)