



შეფასებისა და გამოცდების
ეროვნული ცენტრი

სპეციალური მასწავლებლის პროფესიული უნარების ტესტი

II ვარიანტი

ინსტრუქცია

თქვენ წინაშეა ტესტის ელექტრონული ბუკლეტი.

ტესტში არის სამი ტიპის - არჩევითი პასუხიანი, შესაბამისობის და ღია დავალებები (სულ 40 დავალება).

ტესტის მაქსიმალური ქულაა 54.

თითოეული ტიპის დავალებათა ბლოკს წინ უძღვის ინსტრუქცია. ყურადღებით წაიკითხეთ თითოეული მათგანი, კარგად გაიაზრეთ, რა მოგეთხოვებათ დავალებების შესრულებისას და შემდეგ აირჩიეთ ან დაწერეთ პასუხი.

ტესტზე სამუშაოდ გეძლევათ 4 საათი.

გისურვებთ წარმატებას!



* ზოგიერთი დავალება არ თავსდება ერთ გვერდზე, ასეთ შემთხვევაში მეორე გვერდის საძიებლად დავალების ნომერს ემატება ლათინური ასო - a.

ინსტრუქცია

არჩევითპასუხიან დავალებებს ოთხი სავარაუდო პასუხი აქვს, რომელთაგან სწორია მხოლოდ ერთი. დავალების არსში უკეთ გასარკვევად ყურადღება მიაქციეთ შეკითხვაში ხაზგასმულ, გამუქებულ ფრაზებს.

არჩევითპასუხიანი დავალებები ერთქულიანია.

- [1](#) [2](#) [3](#) [4](#) [5](#) [6](#) [6a](#) [7](#) [8](#) [8a](#) [9](#) [10](#) [11](#) [12](#) [12a](#) [13](#) [14](#) [15](#) [16](#) [17](#) [18](#) [18a](#) [19](#) [20](#) [21](#)
[22](#) [23](#) [24](#) [25](#) [26](#) [27](#) [28](#) [29](#) [30](#) [31](#) [32](#) [33](#) [34](#) [35](#) [36](#) [37](#) [38](#) [38a](#) [39](#) [40](#)

დავალება №1

ჩამოთვლილთაგან რომელია აუცილებელი პირობა იმისათვის, რომ გადაწყდეს სპეციალური საგანმანათლებლო საჭიროების მქონე მოსწავლის სწავლება ინდივიდუალური სასწავლო გეგმით?

- ა) სწავლასთან დაკავშირებული სირთულეები და ესგ-ით გათვალისწინებული მინიმალური მოთხოვნების დამლევის პრობლემა.
- ბ) სწავლასთან დაკავშირებული სირთულეები და ეროვნული სასწავლო გეგმის მიხედვით დაბალი აკადემიური მოსწრება.
- გ) ჯანმრთელობასთან დაკავშირებული რაიმე სახის სირთულე ან შეზღუდული შესაძლებლობების მქონე პირის სტატუსი.
- დ) ემოციისა და ქცევის რეგულაციის სირთულეები და საგაკვეთილო პროცესში ჩართულობის პრობლემა.

[1](#) [2](#) [3](#) [4](#) [5](#) [6](#) [6a](#) [7](#) [8](#) [8a](#) [9](#) [10](#) [11](#) [12](#) [12a](#) [13](#) [14](#) [15](#) [16](#) [17](#) [18](#) [18a](#) [19](#) [20](#) [21](#)
[22](#) [23](#) [24](#) [25](#) [26](#) [27](#) [28](#) [29](#) [30](#) [31](#) [32](#) [33](#) [34](#) [35](#) [36](#) [37](#) [38](#) [38a](#) [39](#) [40](#)

დავალება №2

ინდივიდუალურ სასწავლო გეგმაში (ისგ) მიზნების განსაზღვრისას უნდა იყოს გათვალისწინებული მათი სირთულე და თანმიმდევრობა. მასწავლებლის გრძელვადიანი მიზანია: „მოსწავლეს შეუძლია ათის ფარგლებში მარტივი არითმეტიკული ოპერაციების შესრულება.“

რომელია ყველაზე მარტივი მოკლევადიანი მიზანი, რომელიც უნდა შეარჩიოს მასწავლებელმა სპეციალური საგანმანათლებლო საჭიროების მქონე (სსსმ) მოსწავლესთან მუშაობის საწყის ეტაპზე?

- ა) მოსწავლე, მასწავლებლის მითითებით, სხვადასხვა ობიექტების რაოდენობას ზრდის ან ამცირებს.
- ბ) მოსწავლე ასრულებს არითმეტიკულ ოპერაციებს ციფრების გამოყენებით და იწერს აღნიშნულ მოქმედებებს.
- გ) მოსწავლე ასრულებს მიმატება-გამოკლების ოპერაციას თვალსაჩინოების დახმარებით და იწერს მიღებულ ციფრს.
- დ) მოსწავლე ჩხირების დახმარებით ასრულებს მიმატება-გამოკლების ოპერაციას და ბარათზე პოულობს მიღებულ ციფრს.

[1](#) [2](#) [3](#) [4](#) [5](#) [6](#) [6a](#) [7](#) [8](#) [8a](#) [9](#) [10](#) [11](#) [12](#) [12a](#) [13](#) [14](#) [15](#) [16](#) [17](#) [18](#) [18a](#) [19](#) [20](#) [21](#)
[22](#) [23](#) [24](#) [25](#) [26](#) [27](#) [28](#) [29](#) [30](#) [31](#) [32](#) [33](#) [34](#) [35](#) [36](#) [37](#) [38](#) [38a](#) [39](#) [40](#)

დავალება №3

დასწავლის ხარისხის გაზრდის მიზნით სპეციალური მასწავლებლის მიერ გამოყენებული აქტივობებიდან ყველაზე ეფექტურია:

- ა) მულტიმოდალური მიდგომა — ისეთი აქტივობების გამოყენება, რომელთა შესრულებაში ჩართულია შეგრძნების რამდენიმე ორგანო.
- ბ) მარტივი ტექსტების შემცველი სახელმძღვანელოების გამოყენება და შესასრულებელი დავალებების რაოდენობის შემცირება.
- გ) რესურს ოთახში სსსმ მოსწავლისთვის დამატებითი გაკვეთილების ჩატარება თანაკლასელების მონაწილეობით.
- დ) რესურს ოთახში ინდივიდუალური მუშაობის დროს, ძირითადად, ვიდეო აპარატურის გამოყენება.

[1](#) [2](#) [3](#) [4](#) [5](#) [6](#) [6a](#) [7](#) [8](#) [8a](#) [9](#) [10](#) [11](#) [12](#) [12a](#) [13](#) [14](#) [15](#) [16](#) [17](#) [18](#) [18a](#) [19](#) [20](#) [21](#)
[22](#) [23](#) [24](#) [25](#) [26](#) [27](#) [28](#) [29](#) [30](#) [31](#) [32](#) [33](#) [34](#) [35](#) [36](#) [37](#) [38](#) [38a](#) [39](#) [40](#)

დავალება №4

რომელია ყველაზე სწორი განმარტება ტერმინის – „ინკლუზიური განათლება“?

- ა) ეს არის მიდგომა, რომელიც გულისხმობს სხვადასხვა შესაძლებლობის მქონე მოსწავლეების თანაბარ ჩართვას ზოგადსაგანმანათლებლო პროცესში.
- ბ) ეს არის სპეციალური საგანმანათლებლო საჭიროების მქონე (სსსმ) მოსწავლეების მონაწილეობა არაფორმალურ სასწავლო ღონისძიებებში.
- გ) ეს არის სპეციალური სწავლება, რომლის საფუძველზეც მიმდინარეობს შეზღუდული შესაძლებლობების მქონე პირების საზოგადოებაში ინტეგრაციის პროცესი.
- დ) ეს არის ზოგადსაგანმანათლებლო სკოლაში სპეციალური საგანმანათლებლო საჭიროების მქონე (სსსმ) მოსწავლეებისათვის სპეციალიზებული კლასების შექმნა.

[1](#) [2](#) [3](#) [4](#) [5](#) [6](#) [6a](#) [7](#) [8](#) [8a](#) [9](#) [10](#) [11](#) [12](#) [12a](#) [13](#) [14](#) [15](#) [16](#) [17](#) [18](#) [18a](#) [19](#) [20](#) [21](#)
[22](#) [23](#) [24](#) [25](#) [26](#) [27](#) [28](#) [29](#) [30](#) [31](#) [32](#) [33](#) [34](#) [35](#) [36](#) [37](#) [38](#) [38a](#) [39](#) [40](#)

დავალება №5

ჩამოთვლილთაგან რომელი არ არის სპეციალური მასწავლებლის მოვალეობა?

- ა) შეაფასოს სპეციალური საგანმანათლებლო საჭიროების მქონე მოსწავლის ძლიერი და სუსტი მხარეები, მათი გათვალისწინებით ინდივიდუალურად იმუშაოს მასთან.
- ბ) შეაფასოს სპეციალური საგანმანათლებლო საჭიროების მქონე მოსწავლის საგნობრივი ცოდნა და მიღებული მონაცემების საფუძველზე შეადგინოს ინდივიდუალური სასწავლო გეგმა.
- გ) შეაფასოს სპეციალური საგანმანათლებლო საჭიროების მქონე მოსწავლის სხვადასხვა უნარი, რომელთა გათვალისწინებითაც განისაზღვრება საგნის მასწავლებლების მიერ კონკრეტულ საგანში მისაღწევი მიზნები.
- დ) მოსწავლის სხვადასხვა უნარის შეფასების საფუძველზე, მისი სასწავლო შედეგების გაუმჯობესების მიზნით, რეკომენდაციები მიაწოდოს საგნის მასწავლებლებს, მონაწილეობა მიიღოს ინდივიდუალური სასწავლო გეგმის შექმნაში.

[1](#) [2](#) [3](#) [4](#) [5](#) [6](#) [6a](#) [7](#) [8](#) [8a](#) [9](#) [10](#) [11](#) [12](#) [12a](#) [13](#) [14](#) [15](#) [16](#) [17](#) [18](#) [18a](#) [19](#) [20](#) [21](#)
[22](#) [23](#) [24](#) [25](#) [26](#) [27](#) [28](#) [29](#) [30](#) [31](#) [32](#) [33](#) [34](#) [35](#) [36](#) [37](#) [38](#) [38a](#) [39](#) [40](#)

დავალება №6

სპეციალური საგანმანათლებლო საჭიროებების მქონე (სსსმ) მოსწავლე მესამე კლასშია. მან ჯერ კიდევ ვერ მიაღწია პირველი კლასისთვის განსაზღვრულ მიზანს. მასწავლებელი მოსწავლესთან ამ მიზნის მისაღწევად პირველი კლასის სახელმძღვანელოს ნაცვლად, ისევე როგორც მთელ კლასთან, მესამე კლასის სახელმძღვანელოს იყენებს.

მასწავლებლის ქმედება:

- ა) მართებულია, რადგან ეროვნული სასწავლო გეგმით განსაზღვრულია მოსწავლეთათვის აუცილებელი ცოდნა და უნარები, რომლებსაც ისინი თანამიმდევრულად უნდა ეუფლებოდნენ ყოველი სასწავლო წლის განმავლობაში.
- ბ) არ არის მართებული, რადგან მოსწავლეს აღნიშნული შედეგი ინდივიდუალურად აქვს განსაზღვრული, მისთვის მიზნის მისაღწევად პირველი კლასის სახელმძღვანელოს ნაბიჯ-ნაბიჯ გავლა აუცილებელია.

*დავალება გრძელდება მომდევნო გვერდზე.

[1](#) [2](#) [3](#) [4](#) [5](#) [6](#) [6a](#) [7](#) [8](#) [8a](#) [9](#) [10](#) [11](#) [12](#) [12a](#) [13](#) [14](#) [15](#) [16](#) [17](#) [18](#) [18a](#) [19](#) [20](#) [21](#)
[22](#) [23](#) [24](#) [25](#) [26](#) [27](#) [28](#) [29](#) [30](#) [31](#) [32](#) [33](#) [34](#) [35](#) [36](#) [37](#) [38](#) [38a](#) [39](#) [40](#)

- გ) მართებულია, რადგან მთელ კლასთან ერთსა და იმავე ტექსტზე მუშაობა ხელს უწყობს საგაკვეთილო პროცესში სსსმ მოსწავლის აქტიურად ჩართვას, მასწავლებელს კი უმარტივეს გაკვეთილის დაგეგმვასა და წარმართვას.
- დ) არ არის მართებული, რადგან მოსწავლეს გაუჭირდება ერთდროულად ინდივიდუალური სასწავლო გეგმით განსაზღვრულ შედეგებზე ორიენტირება და იმ თემების ათვისება, რომლებსაც მისი თანატოლები სწავლობენ.

[1](#) [2](#) [3](#) [4](#) [5](#) [6](#) [6a](#) [7](#) [8](#) [8a](#) [9](#) [10](#) [11](#) [12](#) [12a](#) [13](#) [14](#) [15](#) [16](#) [17](#) [18](#) [18a](#) [19](#) [20](#) [21](#)
[22](#) [23](#) [24](#) [25](#) [26](#) [27](#) [28](#) [29](#) [30](#) [31](#) [32](#) [33](#) [34](#) [35](#) [36](#) [37](#) [38](#) [38a](#) [39](#) [40](#)

დავალება №7

ინკლუზიური სწავლების პროცესში მნიშვნელოვან როლს თამაშობს რესურს ოთახი, რომლის ძირითადი დანიშნულება არის:

- ა) სპეციალური საგანმანათლებლო საჭიროების მქონე მოსწავლეების პირადი საქმეებისა და სხვადასხვა რესურსის განთავსება.
- ბ) საგნის მასწავლებლების მიერ სკოლის მოსწავლეებისთვის დამატებითი ინდივიდუალური მეცადინეობების ჩატარება.
- გ) სპეციალური საგანმანათლებლო საჭიროების მქონე მოსწავლეებთან ინდივიდუალური და ჯგუფური მუშაობა.
- დ) გაკვეთილიდან გამოსული მოსწავლეების დასვენებისა და განტვირთვისათვის შესაბამისი გარემოს შექმნა.

[1](#) [2](#) [3](#) [4](#) [5](#) [6](#) [6a](#) [7](#) [8](#) [8a](#) [9](#) [10](#) [11](#) [12](#) [12a](#) [13](#) [14](#) [15](#) [16](#) [17](#) [18](#) [18a](#) [19](#) [20](#) [21](#)
[22](#) [23](#) [24](#) [25](#) [26](#) [27](#) [28](#) [29](#) [30](#) [31](#) [32](#) [33](#) [34](#) [35](#) [36](#) [37](#) [38](#) [38a](#) [39](#) [40](#)

დავალება №8

მეექვსე კლასის მოსწავლეს ინტელექტუალური განვითარების დარღვევა აქვს და უჭირს წაკითხული სიტყვების მნიშვნელობის გაგება.

მასწავლებლის მიზანი: დაასწავლოს სსსმ მოსწავლეს წაკითხული სიტყვების მნიშვნელობები.

აქტივობა: მასწავლებელი სსსმ მოსწავლეს უჩვენებს ბარათებს, რომლებზეც მოცემულია ნახატი შესაბამისი წარწერით. შემდეგ კი ცალ-ცალკე ბარათებით აძლევს ნახატებსა და სიტყვებს და ავალებს, ისინი ერთმანეთს მიუსადაგოს.

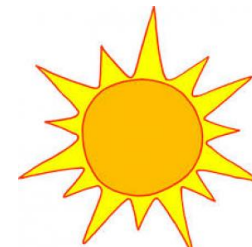
ლომი



ვამლი



მზე



*დავალება გრძელდება მომდევნო გვერდზე.

[1](#) [2](#) [3](#) [4](#) [5](#) [6](#) [6a](#) [7](#) [8](#) [8a](#) [9](#) [10](#) [11](#) [12](#) [12a](#) [13](#) [14](#) [15](#) [16](#) [17](#) [18](#) [18a](#) [19](#) [20](#) [21](#)
[22](#) [23](#) [24](#) [25](#) [26](#) [27](#) [28](#) [29](#) [30](#) [31](#) [32](#) [33](#) [34](#) [35](#) [36](#) [37](#) [38](#) [38a](#) [39](#) [40](#)

მასწავლებლის აქტივობა დასახული მიზნის:

- ა) ადეკვატურია, რადგან გამოსავლის ძიება ხელს უწყობს მოსწავლის ლოგიკური და ცნებითი აზროვნების განვითარებას.
- ბ) ადეკვატური არ არის, რადგან ნახატები გადაფარავს სიტყვების მნიშვნელობებს და მოსწავლეს გაუჭირდება დასწავლა.
- გ) ადეკვატურია, რადგან მოსწავლე თვალსაჩინოებისა და საკუთარი აღმოჩენის საფუძველზე უნდა აგებდეს ცოდნას.
- დ) ადეკვატური არ არის, რადგან აბსტრაქტული აზროვნების განვითარებასთან ერთად მოსწავლე სიტყვის მნიშვნელობასაც გაიაზრებს.

1 2 3 4 5 6 6a 7 8 8a 9 10 11 12 12a 13 14 15 16 17 18 18a 19 20 21
22 23 24 25 26 27 28 29 30 31 32 33 34 35 36 37 38 38a 39 40

დავალება №9

სპეციალური საგანმანათლებლო საჭიროებების მქონე (სსსმ) მოსწავლე დავალებებს ბოლომდე ვერ ასრულებს, რადგან ხშირად ეფანტება ყურადღება.

ჩამოთვლილთაგან სსსმ მოსწავლესთან მუშაობის პროცესში მასწავლებლის რომელი სტრატეგია იქნება ყველაზე ეფექტიანი?

- ა) მასწავლებელი კლასის სხვა მოსწავლეებს ავალებს სსსმ მოსწავლის მუშაობის პროცესის მონიტორინგს.
- ბ) მასწავლებელი არ რეაგირებს სსსმ მოსწავლის უყურადღებობაზე და შედეგს მასაც სხვა მოსწავლეების მსგავსად სთხოვს.
- გ) მასწავლებელი დავალების შეუსრულებლობის შემთხვევაში მოსწავლეს აძლევს შენიშვნას და სთხოვს მეტ მობილიზებას.
- დ) მასწავლებელი, დავალების შესრულების ხარისხის მიუხედავად, მოსწავლეს შეუქებს დასრულებულ სამუშაოზე გაწეულ ძალისხმევას.

[1](#) [2](#) [3](#) [4](#) [5](#) [6](#) [6a](#) [7](#) [8](#) [8a](#) [9](#) [10](#) [11](#) [12](#) [12a](#) [13](#) [14](#) [15](#) [16](#) [17](#) [18](#) [18a](#) [19](#) [20](#) [21](#)
[22](#) [23](#) [24](#) [25](#) [26](#) [27](#) [28](#) [29](#) [30](#) [31](#) [32](#) [33](#) [34](#) [35](#) [36](#) [37](#) [38](#) [38a](#) [39](#) [40](#)

დავალება №10

რომელი აქტივობის/აქტივობების შესრულების დროს არის ჩართული ნატიფი მოტორული უნარები?

- I. მოზაიკის, კონსტრუქტორის აწყობა-დაშლა, ძერწვა, მძივებით თამაში და ა. შ.
- II. კონტეინერის გახსნა-დახურვა, ჩანგლის, კოვზის ხმარება და ა. შ.
- III. კიბეზე ასვლა-ჩამოსვლა, ცალ ფეხზე ხტომა.

ა) მხოლოდ I; ბ) მხოლოდ I და II; გ) მხოლოდ II და III; დ) მხოლოდ III.

1 2 3 4 5 6 6a 7 8 8a 9 10 11 12 12a 13 14 15 16 17 18 18a 19 20 21
22 23 24 25 26 27 28 29 30 31 32 33 34 35 36 37 38 38a 39 40

დავალება №11

სასწავლო პროცესში ან თავად სასწავლო გეგმაში გარკვეული ცვლილებები მოსწავლის ინდივიდუალურ საჭიროებებზე დაყრდნობით უნდა განისაზღვროს.

ჩამოთვლილთაგან ინდივიდუალურ საჭიროებებზე დაფუძნებული რომელი ცვლილებაა *სასწავლო გეგმის აკომოდაცია*?

- ა) მრავალმხრივი დარღვევების მქონე მოსწავლეებისთვის ზოგჯერ შეუძლებელი ხდება ეროვნული სასწავლო გეგმით განსაზღვრული ზოგიერთი საგნის სწავლება და ბევრად უფრო მიზანშეწონილია მათთვის სასიცოცხლო ფუნქციური უნარის გამომუშავება.
- ბ) ეროვნული სასწავლო გეგმით განსაზღვრული შედეგების რაოდენობრივი ან თვისებრივი ცვლილება, რომელიც, შესაძლოა, გულისხმობდეს სასწავლო მიზნების შემცირებას ან გაზრდას, მათ გამარტივებას ან გართულებას.
- გ) სკოლისა და კლასის ფიზიკური გარემოს, საათობრივი ბადის ან/და რაიმე ამ ტიპის ცვლილება, რომლის მიზანიცაა ისეთი სასწავლო გარემოს შექმნა, რომელიც გაზრდის მიზნის მიღწევის შესაძლებლობას მისი შეცვლის გარეშე.
- დ) სსსმ მოსწავლეს შეუძლია ეროვნული სასწავლო გეგმით გათვალისწინებული ცოდნის ათვისება, მაგრამ მხოლოდ გარკვეულ დონემდე, ამიტომ მასწავლებელი მისთვის ცვლის რამდენიმე ინდიკატორს და შედეგს დამაკმაყოფილებლად მიიჩნევს.

[1](#) [2](#) [3](#) [4](#) [5](#) [6](#) [6a](#) [7](#) [8](#) [8a](#) [9](#) [10](#) [11](#) [12](#) [12a](#) [13](#) [14](#) [15](#) [16](#) [17](#) [18](#) [18a](#) [19](#) [20](#) [21](#)
[22](#) [23](#) [24](#) [25](#) [26](#) [27](#) [28](#) [29](#) [30](#) [31](#) [32](#) [33](#) [34](#) [35](#) [36](#) [37](#) [38](#) [38a](#) [39](#) [40](#)

დავალება №12

დაწყებითი კლასის მასწავლებელი სპეციალური საგანმანათლებლო საჭიროების მქონე (სსსმ) მოსწავლის მიმართ განსაკუთრებულ ყურადღებას იჩენს, ნებას რთავს მას, კლასში თავისუფლად გადაადგილდეს, არ აძლევს შენიშვნებს წესების დარღვევის დროს, წახალისებს მაღალი ქულებით. დანარჩენი მოსწავლეები ამის გამო პროტესტს გამოთქვამენ. მასწავლებელი საყვედურობს მათ და მოუწოდებს, გამოიჩინონ თანაგრძნობა თანაკლასელის მიმართ.

ინკლუზიური განათლების პრინციპებიდან გამომდინარე მასწავლებლის ასეთი სტრატეგია:

- ა) **გამართლებულია**, რადგან მასწავლებელი ვალდებულია, ბავშვებს გამოუმუშავოს სუსტი და დაუცველი ადამიანების მიმართ ემპათიური დამოკიდებულება.
- ბ) **არ არის გამართლებული**, რადგან მასწავლებლის საყვედური მოსწავლეებში გააძლიერებს თანაკლასელის მიმართ პროტესტის გრძნობას და არა სიბრალულს.

[1](#) [2](#) [3](#) [4](#) [5](#) [6](#) [6a](#) [7](#) [8](#) [8a](#) [9](#) [10](#) [11](#) [12](#) [12a](#) [13](#) [14](#) [15](#) [16](#) [17](#) [18](#) [18a](#) [19](#) [20](#) [21](#)
[22](#) [23](#) [24](#) [25](#) [26](#) [27](#) [28](#) [29](#) [30](#) [31](#) [32](#) [33](#) [34](#) [35](#) [36](#) [37](#) [38](#) [38a](#) [39](#) [40](#)

- გ) გამართლებულია, რადგან ამ ასაკის მოსწავლეებს უკვე უნდა შეეძლოთ სპეციალური საგანმანათლებლო საჭიროების მქონე თანაკლასელის მიმართ თანაგრძნობის გამოხატვა.
- დ) არ არის გამართლებული, რადგან სპეციალური საგანმანათლებლო საჭიროების მქონე მოსწავლის პრობლემებზე ყურადღების გამახვილება ხელს უშლის კლასთან მის ინტეგრირებას.

[1](#) [2](#) [3](#) [4](#) [5](#) [6](#) [6a](#) [7](#) [8](#) [8a](#) [9](#) [10](#) [11](#) [12](#) [12a](#) [13](#) [14](#) [15](#) [16](#) [17](#) [18](#) [18a](#) [19](#) [20](#) [21](#)
[22](#) [23](#) [24](#) [25](#) [26](#) [27](#) [28](#) [29](#) [30](#) [31](#) [32](#) [33](#) [34](#) [35](#) [36](#) [37](#) [38](#) [38a](#) [39](#) [40](#)

დავალება №13

მეექვსე კლასის მოსწავლე მულტიდისციპლინური გუნდის გადაწყვეტილებით განათლებას იღებს შინ სწავლების ფორმით.

ჩამოთვლილთაგან რომელი პირობა უნდა იყოს გათვალისწინებული შინ სწავლების დროს?

- ა) შინ სწავლებას აუცილებლად უნდა წარმართავდეს სპეციალური მასწავლებელი ეროვნული სასწავლო გეგმის შესაბამისად.
- ბ) სპეციალურმა მასწავლებელმა ინდივიდუალური გრაფიკით უნდა უზრუნველყოს მოსწავლის შინ სწავლება მშობლის დახმარებით.
- გ) შინ სწავლებას უნდა წარმართავდნენ სხვადასხვა საგნის მასწავლებლები ინდივიდუალური სასწავლო გეგმის შესაბამისად გაწერილი გრაფიკით.
- დ) შინ სწავლება უნდა მიმდინარეობდეს საგნის სპეციფიკის გათვალისწინებით, ზოგიერთ გაკვეთილს მოსწავლე აუცილებლად სკოლაში უნდა დაესწროს.

[1](#) [2](#) [3](#) [4](#) [5](#) [6](#) [6a](#) [7](#) [8](#) [8a](#) [9](#) [10](#) [11](#) [12](#) [12a](#) [13](#) [14](#) [15](#) [16](#) [17](#) [18](#) [18a](#) [19](#) [20](#) [21](#)
[22](#) [23](#) [24](#) [25](#) [26](#) [27](#) [28](#) [29](#) [30](#) [31](#) [32](#) [33](#) [34](#) [35](#) [36](#) [37](#) [38](#) [38a](#) [39](#) [40](#)

დავალება №14

ინკლუზიური სწავლების პროცესში თანაბარ ჩართულობას პოზიტიური შედეგი მოაქვს არა მხოლოდ სპეციალური საგანმანათლებლო საჭიროების მქონე (სსსმ), არამედ ტიპური განვითარების მქონე მოსწავლეებისთვისაც.

ჩამოთვლილთაგან რომელი არგუმენტი/არგუმენტები ადასტურებს ამ მოსაზრებას?

- I. ტიპური განვითარების მქონე მოსწავლეები სსსმ მოსწავლეებთან ურთიერთობით სწავლობენ, რომ მათი მდგომარეობიდან გამომდინარე, ყოველთვის უნდა წავიდნენ დათმობაზე.
- II. დასწავლის პრობლემის მქონე მოსწავლეებისთვის მასალის ახსნის პროცესში ტიპური განვითარების მქონე მოსწავლეების ჩართვა ხელს უწყობს მათივე ცოდნის გაღრმავებას.
- III. ტიპური განვითარების მქონე მოსწავლის მიერ მასწავლებლის ფუნქციის შესრულება სსსმ მოსწავლესთან მუშაობის პროცესში მეტ დროს უტოვებს მასწავლებელს დანარჩენი მოსწავლეებისათვის.

ა) მხოლოდ I; ბ) მხოლოდ I და III; გ) მხოლოდ II; დ) მხოლოდ II და III.

[1](#) [2](#) [3](#) [4](#) [5](#) [6](#) [6a](#) [7](#) [8](#) [8a](#) [9](#) [10](#) [11](#) [12](#) [12a](#) [13](#) [14](#) [15](#) [16](#) [17](#) [18](#) [18a](#) [19](#) [20](#) [21](#)
[22](#) [23](#) [24](#) [25](#) [26](#) [27](#) [28](#) [29](#) [30](#) [31](#) [32](#) [33](#) [34](#) [35](#) [36](#) [37](#) [38](#) [38a](#) [39](#) [40](#)

დავალება №15

სპეციალური საგანმანათლებლო საჭიროების მქონე (სსსმ) მოსწავლეს დამოუკიდებელი ცხოვრებისათვის საჭირო უნარები და ჩვევები რომ განუვითარდეს, აუცილებელია, მასწავლებელმა გამოიყენოს სტრატეგია/სტრატეგიები:

- I. სსსმ მოსწავლის საჭიროების გათვალისწინებით გააანალიზოს და შეარჩიოს სასწავლო შედეგი, რომელიც გააუმჯობესებს მისი დამოუკიდებელი ცხოვრების ხარისხს.
- II. ხელი შეუწყოს მხოლოდ რომელიმე ერთი უნარის განვითარება/გავარჯიშებას, რომელსაც მოსწავლე შესაბამის გარემოში დამოუკიდებლად და ადეკვატურად გამოიყენებს.
- III. ეროვნული სასწავლო გეგმისგან დამოუკიდებლად შექმნას ინდივიდუალური სასწავლო გეგმა, სადაც წამყვანი იქნება მოსწავლის საჭიროებები.

ა) მხოლოდ I; ბ) მხოლოდ I და II; გ) მხოლოდ II და III; დ) მხოლოდ III.

[1](#) [2](#) [3](#) [4](#) [5](#) [6](#) [6a](#) [7](#) [8](#) [8a](#) [9](#) [10](#) [11](#) [12](#) [12a](#) [13](#) [14](#) [15](#) [16](#) [17](#) [18](#) [18a](#) [19](#) [20](#) [21](#)
[22](#) [23](#) [24](#) [25](#) [26](#) [27](#) [28](#) [29](#) [30](#) [31](#) [32](#) [33](#) [34](#) [35](#) [36](#) [37](#) [38](#) [38a](#) [39](#) [40](#)

ინსტრუქცია

შესაბამისობის დავალებები ცხრილის სახითაა მოცემული. ცხრილი ორი სვეტისაგან შედგება. ერთ სვეტში მოცემულია პირობა, მეორეში – სავარაუდო პასუხები. სვეტებში მოცემული ინფორმაცია ერთმანეთს უნდა შეუსაბამოთ და პასუხი ჩაწეროთ თანდართულ ცხრილში.

შესაბამისობის დავალებები ერთჯულიანია.

1 2 3 4 5 6 6a 7 8 8a 9 10 11 12 12a 13 14 15 16 17 18 18a 19 20 21
22 23 24 25 26 27 28 29 30 31 32 33 34 35 36 37 38 38a 39 40

დავალება №16

ინტელექტუალური განვითარების დარღვევის მქონე ბავშვის სწავლებისა და განვითარებისათვის ძალიან მნიშვნელოვანია მისი წინააკადემიური უნარებისა და ფუნქციური ჩვევების ჩამოყალიბება.

A სვეტში წარმოდგენილია მოსწავლის შესაძლებლობების აღწერა, ხოლო B სვეტში - უნარები და ჩვევები. შეუსაბამეთ ისინი ერთმანეთს.

აღწერა (A)	უნარები, ჩვევები (B)
I. საკუთარი მისამართის ცოდნა და ქუჩის ცნობა.	ა) წინააკადემიური ბ) ფუნქციური
II. სიუჟეტური სურათების თვალიერება და აღწერა.	
III. ფანქრის ხელში სწორად დაჭერა და გაფერადება.	

**შესაბამისობები ჩაწერეთ პასუხების ფურცელზე განთავსებულ ცხრილში. წერეთ გარკვევით.*

[1](#) [2](#) [3](#) [4](#) [5](#) [6](#) [6a](#) [7](#) [8](#) [8a](#) [9](#) [10](#) [11](#) [12](#) [12a](#) [13](#) [14](#) [15](#) [16](#) [17](#) [18](#) [18a](#) [19](#) [20](#) [21](#)
[22](#) [23](#) [24](#) [25](#) [26](#) [27](#) [28](#) [29](#) [30](#) [31](#) [32](#) [33](#) [34](#) [35](#) [36](#) [37](#) [38](#) [38a](#) [39](#) [40](#)

დავალება №17

შეუსაბამეთ A სვეტში წარმოდგენილი აღწერები B სვეტში მოცემულ განვითარების დარღვევის ტიპებს.

აღწერა (A)	განვითარების დარღვევის ტიპი (B)
I. მოსწავლეს უჭირს როგორც საკუთარი ემოციების ადეკვატური გამოხატვა, ასევე, სხვისი ემოციების სწორად გაგება.	ა) აუტიზმის სპექტრის დარღვევა
II. მოსწავლეს უჭირს დამოუკიდებლად გაიგოს პრობლემის ხასიათი და იპოვოს მისი გადაწყვეტის გზები.	ბ) ინტელექტუალური განვითარების დარღვევა
III. მოსწავლე ემოციებს ვერ აკონტროლებს ან მათ გამოხატავს სიტუაციისთვის შეუსაბამოდ.	

**შესაბამისობები ჩაწერეთ პასუხების ფურცელზე განთავსებულ ცხრილში. წერეთ გარკვევით.*

[1](#) [2](#) [3](#) [4](#) [5](#) [6](#) [6a](#) [7](#) [8](#) [8a](#) [9](#) [10](#) [11](#) [12](#) [12a](#) [13](#) [14](#) [15](#) [16](#) [17](#) [18](#) [18a](#) [19](#) [20](#) [21](#)
[22](#) [23](#) [24](#) [25](#) [26](#) [27](#) [28](#) [29](#) [30](#) [31](#) [32](#) [33](#) [34](#) [35](#) [36](#) [37](#) [38](#) [38a](#) [39](#) [40](#)

დავალება №18

ყურადღებით წაიკითხეთ A სვეტში მოცემული სიტუაცია და შეუსაბამეთ B სვეტში მოცემულ ქცევის მართვისთვის გამოყენებულ განმამტკიცებელს.

სიტუაცია (A)	განმამტკიცებელი (B)
I. მოსწავლე სკოლაში ხალისით დადის, მაგრამ სახლში გაკვეთილებს არ მეცადინეობს. როდესაც მამა დარწმუნდა, რომ მოსწავლეს გაკვეთილი ყველა საგანში ნასწავლი ჰქონდა, მან იგი სტადიონზე გაუშვა ფეხბურთის სათამაშოდ.	

*დავალება გრძელდება მომდევნო გვერდზე.

[1](#) [2](#) [3](#) [4](#) [5](#) [6](#) [6a](#) [7](#) [8](#) [8a](#) [9](#) [10](#) [11](#) [12](#) [12a](#) [13](#) [14](#) [15](#) [16](#) [17](#) [18](#) [18a](#) [19](#) [20](#) [21](#)
[22](#) [23](#) [24](#) [25](#) [26](#) [27](#) [28](#) [29](#) [30](#) [31](#) [32](#) [33](#) [34](#) [35](#) [36](#) [37](#) [38](#) [38a](#) [39](#) [40](#)

<p>II. მოსწავლე გაკვეთილზე პასიურობს, რადგან ფიქრობს, რომ ისე ვერ უპასუხებს, როგორც მისი თანაკლასელები. მას შემდეგ, რაც მასწავლებელმა მოსწავლის მიღწევები აღიარა და კლასის წინაშე მის ძლიერ მხარეებზე გააკეთა აქცენტი, იგი უფრო აქტიური გახდა.</p>	<p>ა) სოციალური ბ) გადაცვლადი</p>
<p>III. მოსწავლე იშვიათად ასრულებს საშინაო დავალებებს. მასწავლებელმა მას შესრულებული საშინაო დავალებისათვის რამდენიმე სტიკერი ჩაუკრა სასაჩუქრე ბარათში. მან სასაჩუქრე ბარათით სახატავი რვეული და ფანქრები შეიძინა.</p>	<p>გ) აქტივობითი დ) მატერიალური</p>

**შესაბამისობები ჩაწერეთ პასუხების ფურცელზე განთავსებულ ცხრილში. წერეთ გარკვევით.*

- 1 2 3 4 5 6 6a 7 8 8a 9 10 11 12 12a 13 14 15 16 17 18 18a 19 20 21
22 23 24 25 26 27 28 29 30 31 32 33 34 35 36 37 38 38a 39 40

ინსტრუქცია

ღია დავალება მოითხოვს არგუმენტირებულ მსჯელობას მოცემული საკითხის შესახებ. ყურადღებით წაიკითხეთ დავალების პირობა და შეკითხვა. გაითვალისწინეთ, თქვენი პასუხი უნდა იყოს კონკრეტული და შეკითხვის შესაბამისი.

პასუხების ფურცელზე დავალების შესაბამისი ნომრის გასწვრივ სპეციალურად გამოყოფილ ადგილზე ჩაწერეთ თქვენი პასუხი; არ გასცდეთ დავალებისათვის განკუთვნილ არეს.

თითოეული ღია დავალების გასწვრივ მითითებულია მაქსიმალური ქულა.

[1](#) [2](#) [3](#) [4](#) [5](#) [6](#) [6a](#) [7](#) [8](#) [8a](#) [9](#) [10](#) [11](#) [12](#) [12a](#) [13](#) [14](#) [15](#) [16](#) [17](#) [18](#) [18a](#) [19](#) [20](#) [21](#)
[22](#) [23](#) [24](#) [25](#) [26](#) [27](#) [28](#) [29](#) [30](#) [31](#) [32](#) [33](#) [34](#) [35](#) [36](#) [37](#) [38](#) [38a](#) [39](#) [40](#)

სპეციალურ მასწავლებელს ხშირად უწევს სპეციალური საგანმანათლებლო საჭიროების მქონე (სსსმ) მოსწავლეთა მშობლებთან ურთიერთობა. ის ყოველთვის ცდილობს, მხარდაჭერა გამოხატოს მათ მიმართ, თუმცა ზოგჯერ პრობლემები ექმნება იმ მშობლებთან ურთიერთობაში, რომლებსაც საკუთარი შვილების მიმართ გადაჭარბებული მოლოდინი აქვთ ან თვალს ხუჭავენ და უგულბებლყოფენ პრობლემებს.

- რა სტრატეგია უნდა გამოიყენოს სპეციალურმა მასწავლებელმა მშობლებთან ურთიერთობის დროს იმისათვის, რომ შვილის მიმართ მათი მოლოდინი უფრო ადეკვატური გახდეს?
- დაასაბუთეთ თქვენი პასუხი.

**პასუხი ჩაწერეთ პასუხების ფურცელზე დავალების შესაბამისი ნომრის გასწვრივ.*

[1](#) [2](#) [3](#) [4](#) [5](#) [6](#) [6a](#) [7](#) [8](#) [8a](#) [9](#) [10](#) [11](#) [12](#) [12a](#) [13](#) [14](#) [15](#) [16](#) [17](#) [18](#) [18a](#) [19](#) [20](#) [21](#)
[22](#) [23](#) [24](#) [25](#) [26](#) [27](#) [28](#) [29](#) [30](#) [31](#) [32](#) [33](#) [34](#) [35](#) [36](#) [37](#) [38](#) [38a](#) [39](#) [40](#)

კონფლიქტი სასკოლო ცხოვრებაში ხშირი მოვლენაა. მისი მოგვარების ან პრევენციის დროს აუცილებელია, გავითვალისწინოთ მოსწავლეთა ინდივიდუალური თავისებურებები. როდესაც კლასში სპეციალური საგანმანათლებლო საჭიროების მქონე მოსწავლეა, კონფლიქტის თავიდან აცილებაზე სპეციალური მასწავლებელიც უნდა ზრუნავდეს.

- აღწერეთ სტრატეგია, რომელიც დაგეხმარებათ კონფლიქტის პრევენციაში.
- დაასაბუთეთ თქვენ მიერ აღწერილი სტრატეგიის ეფექტიანობა.

**პასუხი ჩაწერეთ პასუხების ფურცელზე დავალების შესაბამისი ნომრის გასწვრივ.*

1 2 3 4 5 6 6a 7 8 8a 9 10 11 12 12a 13 14 15 16 17 18 18a 19 20 21
22 23 24 25 26 27 28 29 30 31 32 33 34 35 36 37 38 38a 39 40

მეხუთე კლასის მოსწავლეს დასწავლილი მასალა ადვილად ავიწყდება. იმისათვის, რომ მას კლასთან ერთად სწავლა არ გაუჭირდეს, საგნის მასწავლებელი სთხოვს სპეციალურ მასწავლებელს, დამატებით იმუშაოს სსსმ მოსწავლესთან რესურს ოთახში.

- აღწერეთ აქტივობა/სტრატეგია, რომელიც უნდა გამოიყენოს სპეციალურმა მასწავლებელმა სსსმ მოსწავლის მეხსიერების გაუმჯობესების მიზნით.
- დაასაბუთეთ თქვენი პასუხი.

**პასუხი ჩაწერეთ პასუხების ფურცელზე დავალების შესაბამისი ნომრის გასწვრივ.*

1 2 3 4 5 6 6a 7 8 8a 9 10 11 12 12a 13 14 15 16 17 18 18a 19 20 21
22 23 24 25 26 27 28 29 30 31 32 33 34 35 36 37 38 38a 39 40

ინსტრუქცია

არქევიტპასუხიან დავალებებს ოთხი სავარაუდო პასუხი აქვს, რომელთაგან სწორია მხოლოდ ერთი. დავალების არსში უკეთ გასარკვევად ყურადღება მიაქციეთ შეკითხვაში ხაზგასმულ, გამუქებულ ფრაზებს.

არქევიტპასუხიანი დავალებები ერთეულიანია.

[1](#) [2](#) [3](#) [4](#) [5](#) [6](#) [6a](#) [7](#) [8](#) [8a](#) [9](#) [10](#) [11](#) [12](#) [12a](#) [13](#) [14](#) [15](#) [16](#) [17](#) [18](#) [18a](#) [19](#) [20](#) [21](#)
[22](#) [23](#) [24](#) [25](#) [26](#) [27](#) [28](#) [29](#) [30](#) [31](#) [32](#) [33](#) [34](#) [35](#) [36](#) [37](#) [38](#) [38a](#) [39](#) [40](#)

დავალება №22

მოსწავლეს უჭირს მეტყველება, სიტყვებისა და ბგერების სწორი გამოთქმა, ლექსიკური მარაგიც არა აქვს თავისი ასაკის შესაბამისი. თანაკლასელები იღლებიან, არ უსმენენ მას და საუბარს აწყვეტინებენ. ამის გამო მოსწავლეს უჩნდება არასრულფასოვნების განცდა - ის პასიურობს, თავს არიდებს საკლასო აქტივობებში მონაწილეობას და თანაკლასელებთან ურთიერთობას.

ჩამოთვლილთაგან მასწავლებლის რომელი ქმედება *ვერ დაეხმარება* მოსწავლეს აღნიშნულ პრობლემასთან გამკლავებაში?

- ა) თანაუგრძნოს მოსწავლეს და იშვიათად ჩართოს საკლასო აქტივობებში.
- ბ) დააკვირდეს მოსწავლის შესტიკულაციას და შეეცადოს, გაიგოს მისი ნათქვამი.
- გ) დაუსვას მოსწავლეს ისეთი შეკითხვები, რომლებიც გრძელ პასუხებს არ მოითხოვს.
- დ) ყურადღებით მოუსმინოს მოსწავლეს და აგრძნობინოს, რომ აინტერესებს მისი საუბარი.

[1](#) [2](#) [3](#) [4](#) [5](#) [6](#) [6a](#) [7](#) [8](#) [8a](#) [9](#) [10](#) [11](#) [12](#) [12a](#) [13](#) [14](#) [15](#) [16](#) [17](#) [18](#) [18a](#) [19](#) [20](#) [21](#)
[22](#) [23](#) [24](#) [25](#) [26](#) [27](#) [28](#) [29](#) [30](#) [31](#) [32](#) [33](#) [34](#) [35](#) [36](#) [37](#) [38](#) [38a](#) [39](#) [40](#)

დავალება №23

მასწავლებელი მოსწავლეებს ავარჯიშებს დაფიდან წინადადებების გადაწერაში. მას კლასში ჰყავს სპეციალური საგანმანათლებლო საჭიროების მქონე (სსსმ) მოსწავლე, რომელიც ვერ წერს, თუმცა წინააკადემიური უნარები განვითარებული აქვს.

რომელი სტრატეგიის გამოყენებაა ყველაზე მართებული იმისათვის, რომ სსსმ მოსწავლე ჩაერთოს საკლასო აქტივობებში?

- ა) მასწავლებელი ჯდება სსსმ მოსწავლის გვერდით და ეხმარება დაფიდან წინადადებების გადმოწერაში.
- ბ) როდესაც მოსწავლეები დაფიდან წინადადებებს იწერენ, სსსმ მოსწავლე წერს მხოლოდ ცალკეულ ასო-ბგერებს.
- გ) სსსმ მოსწავლე ნიმუშის მიხედვით აფერადებს დაფაზე დაწერილი წინადადებების შესატყვის მარტივ ილუსტრაციებს.
- დ) როდესაც მოსწავლეები დაფიდან წინადადებებს იწერენ, სსსმ მოსწავლე წიგნში შესაბამის ილუსტრაციებს ათვალიერებს.

[1](#) [2](#) [3](#) [4](#) [5](#) [6](#) [6a](#) [7](#) [8](#) [8a](#) [9](#) [10](#) [11](#) [12](#) [12a](#) [13](#) [14](#) [15](#) [16](#) [17](#) [18](#) [18a](#) [19](#) [20](#) [21](#)
[22](#) [23](#) [24](#) [25](#) [26](#) [27](#) [28](#) [29](#) [30](#) [31](#) [32](#) [33](#) [34](#) [35](#) [36](#) [37](#) [38](#) [38a](#) [39](#) [40](#)

დავალება №24

მათემატიკის მასწავლებელმა სპეციალური საგანმანათლებლო საჭიროების მქონე (სსსმ) მოსწავლეს მონეტების გამოყენებით მიმატება-გამოკლების ოპერაციების შესრულება ასწავლა.

იმისათვის, რომ სსსმ მოსწავლემ შეძლოს მიღებული ცოდნის ტრანსფერი, მნიშვნელოვანია შემდეგი რეკომენდაციის/რეკომენდაციების გათვალისწინება:

- I. სსსმ მოსწავლესთან გამომუშავებული ამ უნარის რაც შეიძლება ხშირად გამოყენება ერთსა და იმავე სიტუაციაში.
- II. სსსმ მოსწავლის მიერ ახალი მასალის განმტკიცება რესურს ოთახში სპეციალური მასწავლებლის დახმარებით.
- III. სსსმ მოსწავლის მიერ გამომუშავებული ამ უნარის გამოყენება განსხვავებულ სიტუაციებში მშობლის დახმარებით.

ა) მხოლოდ I; ბ) მხოლოდ I და II; გ) მხოლოდ II და III; დ) მხოლოდ III.

[1](#) [2](#) [3](#) [4](#) [5](#) [6](#) [6a](#) [7](#) [8](#) [8a](#) [9](#) [10](#) [11](#) [12](#) [12a](#) [13](#) [14](#) [15](#) [16](#) [17](#) [18](#) [18a](#) [19](#) [20](#) [21](#)
[22](#) [23](#) [24](#) [25](#) [26](#) [27](#) [28](#) [29](#) [30](#) [31](#) [32](#) [33](#) [34](#) [35](#) [36](#) [37](#) [38](#) [38a](#) [39](#) [40](#)

დავალება №25

სპეციალური საგანმანათლებლო საჭიროების მქონე (სსსმ) მოსწავლისთვის ინდივიდუალური სასწავლო გეგმის შემუშავების პროცესში მასწავლებლის ყოველი გადაწყვეტილება უნდა ეყრდნობოდეს:

- ა) პროფესიონალთა შეთანხმებულ ხედვას, რომელიც უნდა გულისხმობდეს მოსწავლის ობიექტურ და არგუმენტირებულ შეფასებას.
- ბ) ეროვნულ სასწავლო გეგმას და აუცილებლად ასაკის შესაბამისი საფეხურიდან აღებულ მისაღწევ შედეგებს.
- გ) მოსწავლეზე ხანგრძლივი დაკვირვების შედეგად ჩამოყალიბებული აზრის საფუძველზე მიღებულ დასკვნას.
- დ) მოსწავლის შესაძლებლობებს და მისი მდგომარეობისთვის დამახასიათებელ სპეციფიკურ ნიშნებს.

[1](#) [2](#) [3](#) [4](#) [5](#) [6](#) [6a](#) [7](#) [8](#) [8a](#) [9](#) [10](#) [11](#) [12](#) [12a](#) [13](#) [14](#) [15](#) [16](#) [17](#) [18](#) [18a](#) [19](#) [20](#) [21](#)
[22](#) [23](#) [24](#) [25](#) [26](#) [27](#) [28](#) [29](#) [30](#) [31](#) [32](#) [33](#) [34](#) [35](#) [36](#) [37](#) [38](#) [38a](#) [39](#) [40](#)

დავალება №26

ჩამოთვლილთაგან რომელია დისლექსიის ყველაზე თვალსაჩინო ნიშანი?

- ა) მოსწავლე პრობლემებს აწყდება ასოების კონფიგურაციის გარჩევის და მრავალნიშნა რიცხვების წაკითხვის დროს.
- ბ) მოსწავლეს უჭირს მასწავლებლის მიერ ახსნილი მასალის გაგება, მასწავლებლის ინსტრუქციების შესრულება.
- გ) მოსწავლეს უჭირს დამოუკიდებლად გაიგოს პრობლემის ხასიათი და იპოვოს მისი გადაწყვეტის გზები.
- დ) მოსწავლეს უჭირს სიტყვების დამარცვლა, ცალკეული ასო-ბგერების ერთ სიტყვად გამთლიანება.

[1](#) [2](#) [3](#) [4](#) [5](#) [6](#) [6a](#) [7](#) [8](#) [8a](#) [9](#) [10](#) [11](#) [12](#) [12a](#) [13](#) [14](#) [15](#) [16](#) [17](#) [18](#) [18a](#) [19](#) [20](#) [21](#)
[22](#) [23](#) [24](#) [25](#) [26](#) [27](#) [28](#) [29](#) [30](#) [31](#) [32](#) [33](#) [34](#) [35](#) [36](#) [37](#) [38](#) [38a](#) [39](#) [40](#)

დავალება №27

ჩამოთვლილთაგან რომელი სტრატეგიის/სტრატეგიების გამოყენებაა მართებული, როდესაც ბავშვი ამახინჯებს სიტყვებს, აქვს მწირი ლექსიკა ან უჭირს ფრაზული მეტყველება და ლაპარაკი?

- I. როდესაც ბავშვი სიტყვას სწორად ვერ გამოთქვამს, აუხსენით, რომ ეს შეცდომაა, მიეცით სწორი მეტყველების მაგალითი და უთხარით: „აბა, ასე თქვი“.
- II. როდესაც ბავშვი რამეს აკეთებს, გაახმოვანეთ მისი მოქმედებები: „ნიკომ წიგნი დაათვალიერა და შეინახა, ახლა მანქანებით თამაშობს“.
- III. როდესაც რამეს აკეთებთ და ბავშვიც იქვეა, გაახმოვანეთ საკუთარი მოქმედებები: „ბურთები ჩავალაგე ყუთში, წიგნები და რვეულები დავდე მაგიდაზე“.

ა) მხოლოდ I; ბ) მხოლოდ I და II; გ) მხოლოდ II და III; დ) მხოლოდ III.

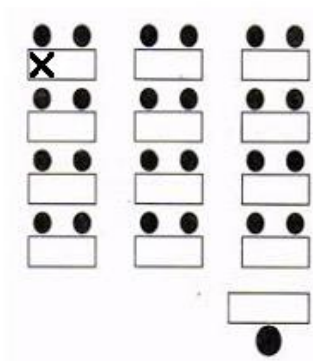
[1](#) [2](#) [3](#) [4](#) [5](#) [6](#) [6a](#) [7](#) [8](#) [8a](#) [9](#) [10](#) [11](#) [12](#) [12a](#) [13](#) [14](#) [15](#) [16](#) [17](#) [18](#) [18a](#) [19](#) [20](#) [21](#)
[22](#) [23](#) [24](#) [25](#) [26](#) [27](#) [28](#) [29](#) [30](#) [31](#) [32](#) [33](#) [34](#) [35](#) [36](#) [37](#) [38](#) [38a](#) [39](#) [40](#)

დავალება №28

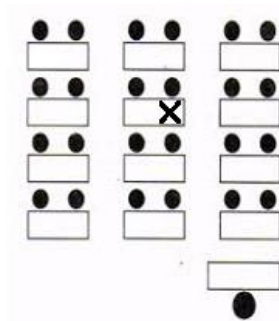
მოსწავლეს ყურადღების დეფიციტისა და ჰიპერაქტივობის სინდრომი (ADHD) აქვს. მისთვის საკლასო ოთახში ადგილის სწორად შერჩევა ძალიან მნიშვნელოვანია.

ჩამოთვლილთაგან რომელ სქემაზე აქვს სწორად შერჩეული ადგილი მოსწავლეს იმისათვის, რომ ის საგაკვეთილო პროცესში უკეთ ჩაერთოს?

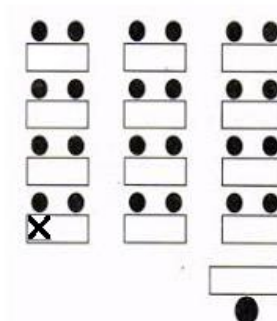
ა)



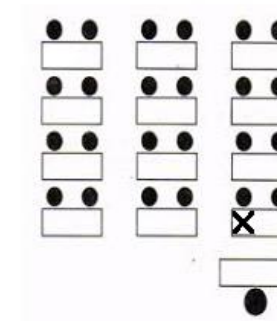
ბ)



გ)



დ)



- [1](#) [2](#) [3](#) [4](#) [5](#) [6](#) [6a](#) [7](#) [8](#) [8a](#) [9](#) [10](#) [11](#) [12](#) [12a](#) [13](#) [14](#) [15](#) [16](#) [17](#) [18](#) [18a](#) [19](#) [20](#) [21](#)
[22](#) [23](#) [24](#) [25](#) [26](#) [27](#) [28](#) [29](#) [30](#) [31](#) [32](#) [33](#) [34](#) [35](#) [36](#) [37](#) [38](#) [38a](#) [39](#) [40](#)

დავალება №29

ინკლუზიური სწავლების მიზნებიდან გამომდინარე, შეფასება არ უნდა იყოს მხოლოდ საზომი ინსტრუმენტი. შეფასება სწავლების მნიშვნელოვანი კომპონენტია და ის უნდა ემსახურებოდეს მოსწავლის ოპტიმალურ განათლებას.

ჩამოთვლილთაგან შეფასების რომელი ფორმა მიესადაგება ყველაზე მეტად ინკლუზიური სწავლების მიზანს?

- ა) ფორმალური შეფასება, რომელიც მასწავლებელს ეხმარება, შეადაროს მოსწავლის ინდივიდუალური მიღწევები თანატოლთა მიღწევებს.
- ბ) ფორმატული შეფასება, რომელიც მოსწავლეების საჭიროებებისა და მათი პოტენციური შესაძლებლობების გამოვლენის საშუალებას იძლევა.
- გ) დიაგნოსტიკური შეფასება, სტანდარტიზებული ტესტების გამოყენება, რომლის დროსაც ხდება სწავლის პოტენციური ბარიერის დადგენა.
- დ) შემაჯამებელი შეფასება, რომელიც შესაძლებლობას აძლევს მასწავლებელს, გაიგოს, რა ისწავლეს მოსწავლეებმა, რა დაამახსოვრდათ მათ პროგრამიდან.

[1](#) [2](#) [3](#) [4](#) [5](#) [6](#) [6a](#) [7](#) [8](#) [8a](#) [9](#) [10](#) [11](#) [12](#) [12a](#) [13](#) [14](#) [15](#) [16](#) [17](#) [18](#) [18a](#) [19](#) [20](#) [21](#)
[22](#) [23](#) [24](#) [25](#) [26](#) [27](#) [28](#) [29](#) [30](#) [31](#) [32](#) [33](#) [34](#) [35](#) [36](#) [37](#) [38](#) [38a](#) [39](#) [40](#)

დავალება №30

ფიზიკური შეზღუდვის მქონე მოსწავლისათვის სკოლაში ხელმისაწვდომი გარემოს შექმნის მიზნით აუცილებელია, სკოლის ადმინისტრაციამ:

- ა) სწავლება წარმართოს მოდიფიცირებული ეროვნული სასწავლო გეგმით და საგნის მასწავლებლები მოამარაგოს მოსწავლისთვის საჭირო ყველა სახის ადაპტირებული მასალით.
- ბ) მოსწავლისთვის მისაწვდომ სიმაღლეზე განალაგოს ნივთები და დაფა, უზრუნველყოს განიერი კარი და დამატებითი მოაჯირები, მოაწყოს ადაპტირებული საპირფარეშო.
- გ) შეიძინოს დამხმარე საშუალებები: ეტლი, გადასაადგილებელი ჩარჩო, ყავარჯენი, სწორად შეარჩიოს საკლასო ოთახი და მოსწავლის გადაადგილებაზე პასუხისმგებელი პერსონალი.
- დ) შეიძინოს მსხვილი მოტორული უნარების განმავითარებელი რესურსები და მათი ეფექტიანად გამოყენების მიზნით რესურს ოთახში უზრუნველყოს ინდივიდუალური გაკვეთილები.

[1](#) [2](#) [3](#) [4](#) [5](#) [6](#) [6a](#) [7](#) [8](#) [8a](#) [9](#) [10](#) [11](#) [12](#) [12a](#) [13](#) [14](#) [15](#) [16](#) [17](#) [18](#) [18a](#) [19](#) [20](#) [21](#)
[22](#) [23](#) [24](#) [25](#) [26](#) [27](#) [28](#) [29](#) [30](#) [31](#) [32](#) [33](#) [34](#) [35](#) [36](#) [37](#) [38](#) [38a](#) [39](#) [40](#)

დავალება №31

სპეციალური საგანმანათლებლო საჭიროების მქონე (სსსმ) მოსწავლის კლასიდან კლასში გადასაყვანად სავალდებულოა თუ არა, რომ მან მიიღოს აკადემიური შეფასება ყველა საგანში?

- ა) **სავალდებულოა.** სსსმ მოსწავლე უნდა შეფასდეს ეროვნული სასწავლო გეგმის მიხედვით ისევე, როგორც მისი თანატოლი ნებისმიერი სხვა მოსწავლე.
- ბ) **სავალდებულო არ არის.** მულტიდისციპლინური გუნდის დასკვნის საფუძველზე სსსმ მოსწავლეს შესაძლებელია, გამოტოვებული ჰქონდეს ერთი ან რამდენიმე საგანი და, შესაბამისად, არ შეფასდეს სემესტრულად.
- გ) **სავალდებულოა.** ზოგიერთ საგანში სსსმ მოსწავლე უნდა შეფასდეს შესაბამისი საფეხურის ეროვნული სასწავლო გეგმის, ზოგში კი ინდივიდუალური სასწავლო გეგმის მიხედვით.
- დ) **სავალდებულო არ არის.** კლასიდან კლასში სსსმ მოსწავლის გადასვლა ხდება ინდივიდუალურ სასწავლო გეგმაზე დაყრდნობით და არა აკადემიური შეფასების საფუძველზე.

[1](#) [2](#) [3](#) [4](#) [5](#) [6](#) [6a](#) [7](#) [8](#) [8a](#) [9](#) [10](#) [11](#) [12](#) [12a](#) [13](#) [14](#) [15](#) [16](#) [17](#) [18](#) [18a](#) [19](#) [20](#) [21](#)
[22](#) [23](#) [24](#) [25](#) [26](#) [27](#) [28](#) [29](#) [30](#) [31](#) [32](#) [33](#) [34](#) [35](#) [36](#) [37](#) [38](#) [38a](#) [39](#) [40](#)

დავალება №32

ინდივიდუალური სასწავლო გეგმის (ისგ) ჯგუფის შეხვედრაზე სასწავლო მიზნების მოდიფიკაციის ან ალტერნატიული მიზნების შემუშავებისას თითოეული მასწავლებლის მიერ წლის ბოლოს მისაღწევი შედეგისთვის საჭიროა, ისგ-ში აისახოს:

- ა) მოცემულ საგანში დასახული მოკლევადიანი მიზანი თითოეულ გაკვეთილზე შესასრულებელ კონკრეტულ აქტივობებთან ერთად.
- ბ) ისგ ჯგუფის მიერ შემუშავებული საერთო მიზანი კონკრეტულად ჩამოყალიბებული შინაარსებითა და შესაბამისი მეთოდებით.
- გ) სპეციალური მასწავლებლის მიერ დასახული გრძელვადიანი მიზნები და მათი მიღწევის სტრატეგიები.
- დ) ეტაპობრივად მოცემული მოკლევადიანი მიზნები შესაბამის აქტივობებთან და რესურსებთან ერთად.

[1](#) [2](#) [3](#) [4](#) [5](#) [6](#) [6a](#) [7](#) [8](#) [8a](#) [9](#) [10](#) [11](#) [12](#) [12a](#) [13](#) [14](#) [15](#) [16](#) [17](#) [18](#) [18a](#) [19](#) [20](#) [21](#)
[22](#) [23](#) [24](#) [25](#) [26](#) [27](#) [28](#) [29](#) [30](#) [31](#) [32](#) [33](#) [34](#) [35](#) [36](#) [37](#) [38](#) [38a](#) [39](#) [40](#)

დავალება №33

ჩამოთვლილთაგან რომელია მართებული რეკომენდაცია/რეკომენდაციები ჰიპერაქტივობის სინდრომის მქონე მოსწავლის ქცევის თვითმართვის ჩვევების გაუმჯობესებისათვის?

- I. დავალების შესასრულებლად მოსწავლეს მიეცით ერთნაბიჯიანი ინსტრუქციები.
- II. დავალების შესრულებისას მიეცით მოსწავლეს თავისუფლება, არ შეზღუდოთ დროით მისი საქმიანობა.
- III. დავალების შესრულებისას პერიოდულად მიუახლოვდით მოსწავლეს და შეუქეთ შესრულებული სამუშაო.

ა) მხოლოდ I და II; ბ) მხოლოდ I და III; გ) მხოლოდ II; დ) მხოლოდ III.

[1](#) [2](#) [3](#) [4](#) [5](#) [6](#) [6a](#) [7](#) [8](#) [8a](#) [9](#) [10](#) [11](#) [12](#) [12a](#) [13](#) [14](#) [15](#) [16](#) [17](#) [18](#) [18a](#) [19](#) [20](#) [21](#)
[22](#) [23](#) [24](#) [25](#) [26](#) [27](#) [28](#) [29](#) [30](#) [31](#) [32](#) [33](#) [34](#) [35](#) [36](#) [37](#) [38](#) [38a](#) [39](#) [40](#)

დავალება №34

პირველკლასელი მოსწავლე სმენის აპარატს ატარებს. თანაკლასელები დაინტერესდნენ, რა აქვს მოსწავლეს ყურზე მიმაგრებული და ამის შესახებ მასწავლებელს ჰკითხეს.

ჩამოთვლილთაგან რომელია მასწავლებლის ყველაზე ადეკვატური ქმედება იმისათვის, რომ თავიდან აიცილოს მოსწავლის სტიგმატიზება?

- ა) კითხვის იგნორირება და მოსწავლეთა ყურადღების გადატანა, რათა ზედმეტი აქცენტირება არ მოხდეს მოსწავლის მდგომარეობაზე.
- ბ) მოსწავლეებთან შეხვედრა ამ მოსწავლის გარეშე და მითითება, რომ მისი თანდასწრებით არ ისაუბრონ ამ თემაზე.
- გ) კლასისათვის ახსნა, რომ სმენის დარღვევის მქონე მოსწავლეს აქვს პრობლემები და მას დახმარება სჭირდება.
- დ) სმენის დარღვევის მქონე პირის შესახებ რაიმე ამბის მოყოლა და ამ ამბის განხილვა მოსწავლეებთან ერთად.

[1](#) [2](#) [3](#) [4](#) [5](#) [6](#) [6a](#) [7](#) [8](#) [8a](#) [9](#) [10](#) [11](#) [12](#) [12a](#) [13](#) [14](#) [15](#) [16](#) [17](#) [18](#) [18a](#) [19](#) [20](#) [21](#)
[22](#) [23](#) [24](#) [25](#) [26](#) [27](#) [28](#) [29](#) [30](#) [31](#) [32](#) [33](#) [34](#) [35](#) [36](#) [37](#) [38](#) [38a](#) [39](#) [40](#)

დავალება №35

სპეციალური საგანმანათლებლო საჭიროების მქონე (სსსმ) მოსწავლე ყოველთვის, როცა დავალების ამოხსნისას სირთულე ექმნება, ჩერდება და დასახმარებლად მასწავლებელს მიმართავს.

მოსწავლის დამოუკიდებლობის ხარისხის გაზრდის მიზნით მასწავლებლის მიერ რომელი აქტივობის გამოყენება იქნება ყველაზე მართებული?

- ა) მისცეს მეტი დრო ფიქრისთვის, მოსთხოვოს, დამოუკიდებლად მოსინჯოს და გააგრძელოს დავალების ამოხსნა.
- ბ) გაარკვიოს მოსწავლესთან, რა გააკეთა დამოუკიდებლად სირთულის დასაძლევად და შემდეგ მიმანიშნებელი კითხვებით მიიყვანოს სწორ პასუხამდე.
- გ) თანაკლასელებს სთხოვოს, უჩვენონ მოსწავლეს, როგორ შეასრულეს დავალება და ამის მიხედვით დაასრულებინოს იგი.
- დ) მომენტალურად დაეხმაროს მოსწავლეს, აჩვენოს დავალების ამოხსნის ხერხი და სიტყვიერი მითითებით ჩააწერინოს ამოხსნილი დავალება.

[1](#) [2](#) [3](#) [4](#) [5](#) [6](#) [6a](#) [7](#) [8](#) [8a](#) [9](#) [10](#) [11](#) [12](#) [12a](#) [13](#) [14](#) [15](#) [16](#) [17](#) [18](#) [18a](#) [19](#) [20](#) [21](#)
[22](#) [23](#) [24](#) [25](#) [26](#) [27](#) [28](#) [29](#) [30](#) [31](#) [32](#) [33](#) [34](#) [35](#) [36](#) [37](#) [38](#) [38a](#) [39](#) [40](#)

დავალება №36

ინდივიდუალური სასწავლო გეგმის (ისგ) ჯგუფის შეხვედრისას მნიშვნელოვანია, განისაზღვროს და დოკუმენტურად აისახოს სპეციალური საგანმანათლებლო საჭიროების მქონე (სსსმ) მოსწავლის სასწავლო განრიგი, რომელშიც აუცილებელია მოცემული იყოს:

- ა) რესურს ოთახში მოსწავლესთან მხოლოდ ინდივიდუალურად ჩატარებული გაკვეთილების ჩამონათვალი და ხანგრძლივობა.
- ბ) კლასში და რესურს ოთახში მეცადინეობების ხანგრძლივობა და იმ საგნების ჩამონათვალი, რომლებსაც ესწრება მოსწავლე.
- გ) თანაკლასელებთან ერთად სკოლაში გატარებული დრო და კონკრეტულ საგნებში საათობრივი დატვირთვა.
- დ) მოსწავლისთვის ინდივიდუალურად შერჩეული დასვენების ფორმა და ამისათვის გამოყოფილი ადგილი.

[1](#) [2](#) [3](#) [4](#) [5](#) [6](#) [6a](#) [7](#) [8](#) [8a](#) [9](#) [10](#) [11](#) [12](#) [12a](#) [13](#) [14](#) [15](#) [16](#) [17](#) [18](#) [18a](#) [19](#) [20](#) [21](#)
[22](#) [23](#) [24](#) [25](#) [26](#) [27](#) [28](#) [29](#) [30](#) [31](#) [32](#) [33](#) [34](#) [35](#) [36](#) [37](#) [38](#) [38a](#) [39](#) [40](#)

ინსტრუქცია

ღია დავალება მოითხოვს არგუმენტირებულ მსჯელობას მოცემული საკითხის შესახებ. ყურადღებით წაიკითხეთ დავალების პირობა და შეკითხვა. გაითვალისწინეთ, თქვენი პასუხი უნდა იყოს კონკრეტული და შეკითხვის შესაბამისი.

პასუხების ფურცელზე დავალების შესაბამისი ნომრის გასწვრივ სპეციალურად გამოყოფილ ადგილზე ჩაწერეთ თქვენი პასუხი; არ გასცდეთ დავალებისათვის განკუთვნილ არეს.

თითოეული ღია დავალების გასწვრივ მითითებულია მაქსიმალური ქულა.

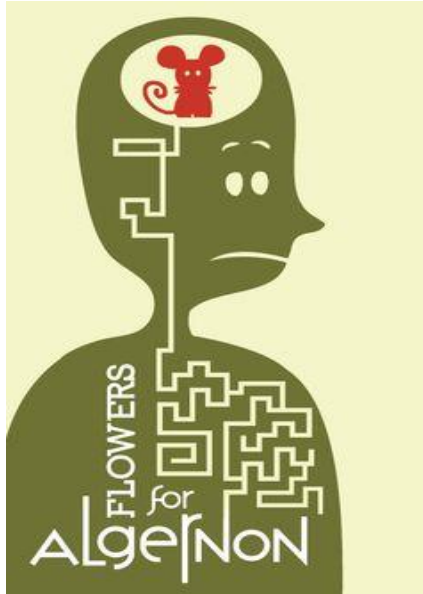
[1](#) [2](#) [3](#) [4](#) [5](#) [6](#) [6a](#) [7](#) [8](#) [8a](#) [9](#) [10](#) [11](#) [12](#) [12a](#) [13](#) [14](#) [15](#) [16](#) [17](#) [18](#) [18a](#) [19](#) [20](#) [21](#)
[22](#) [23](#) [24](#) [25](#) [26](#) [27](#) [28](#) [29](#) [30](#) [31](#) [32](#) [33](#) [34](#) [35](#) [36](#) [37](#) [38](#) [38a](#) [39](#) [40](#)

სპეციალურ მასწავლებელს შეუძლია მონაწილეობა მიიღოს ინდივიდუალური სასწავლო გეგმის შედგენაში, მის განხორციელებასა და სპეციალური საგანმანათლებლო საჭიროების მქონე (სსსმ) მოსწავლის სწავლების პროცესის მონიტორინგში.

- დაასახელეთ სპეციალური მასწავლებლის აქტივობა, რომელიც ხელს შეუწყობს სსსმ მოსწავლის ინდივიდუალური სასწავლო გეგმის განხორციელებას.
- ახსენით, რა მნიშვნელობა აქვს ამ პროცესისათვის თქვენ მიერ დასახელებულ აქტივობას.

**პასუხი ჩაწერეთ პასუხების ფურცელზე დავალების შესაბამისი ნომრის გასწვრივ.*

1 2 3 4 5 6 6a 7 8 8a 9 10 11 12 12a 13 14 15 16 17 18 18a 19 20 21
22 23 24 25 26 27 28 29 30 31 32 33 34 35 36 37 38 38a 39 40



„ზოგჯერ, როცა ბავშვები ბურთს თამაშობენ, ჩარლის შუაში ჩადგომის ნებას რთავენ და ის ცდილობს, ვინმეს ბურთის დაჭერა დაასწროს. მოსწონს შუაში დგომა - მერე რა, რომ ბურთს ვერასოდეს ვერ იჭერს. ერთხელ, როცა ჰაიმი როტს ბურთი შემთხვევით გაუვარდა და ჩარლიმ დაიჭირა, ბავშვებმა სროლის ნებაც კი არ დართეს და ისევ შუაში ჩააყენეს“.

(„ყვავილები ელჯერნონისთვის“

დენიელ კიზი)

*დავალება გრძელდება მომდევნო გვერდზე.

- [1](#) [2](#) [3](#) [4](#) [5](#) [6](#) [6a](#) [7](#) [8](#) [8a](#) [9](#) [10](#) [11](#) [12](#) [12a](#) [13](#) [14](#) [15](#) [16](#) [17](#) [18](#) [18a](#) [19](#) [20](#) [21](#)
[22](#) [23](#) [24](#) [25](#) [26](#) [27](#) [28](#) [29](#) [30](#) [31](#) [32](#) [33](#) [34](#) [35](#) [36](#) [37](#) [38](#) [38a](#) [39](#) [40](#)

ციტატაში წარმოდგენილი პრობლემის მსგავსი გვხვდება არაერთ სკოლაში, რაიმე ნიშნით განსხვავებულ მოსწავლეებს ხშირად უჭირთ კლასთან ინტეგრირება.

- აღწერეთ სტრატეგია, რომელიც დაეხმარება მასწავლებელს მოსწავლის სოციალური ინტეგრაციაში.
- დაასაბუთეთ თქვენი პასუხი.

**პასუხი ჩაწერეთ პასუხების ფურცელზე დავალების შესაბამისი ნომრის გასწვრივ.*

[1](#) [2](#) [3](#) [4](#) [5](#) [6](#) [6a](#) [7](#) [8](#) [8a](#) [9](#) [10](#) [11](#) [12](#) [12a](#) [13](#) [14](#) [15](#) [16](#) [17](#) [18](#) [18a](#) [19](#) [20](#) [21](#)
[22](#) [23](#) [24](#) [25](#) [26](#) [27](#) [28](#) [29](#) [30](#) [31](#) [32](#) [33](#) [34](#) [35](#) [36](#) [37](#) [38](#) [38a](#) [39](#) [40](#)

სპეციალური საგანმანათლებლო საჭიროების მქონე (სსსმ) მოსწავლეებს ხშირად უჭირთ მასწავლებლის ინსტრუქციების გაგება და შესრულება. ამ პრობლემის მოსაგვარებლად მასწავლებლები, როგორც წესი, მრავალჯერ გამეორებას იყენებენ, თუმცა ამ სტრატეგიას ზოგჯერ შედეგი არ მოაქვს.

- აღწერეთ, კიდევ რა სტრატეგია შეიძლება გამოიყენოს მასწავლებელმა იმისათვის, რომ სსსმ მოსწავლეს გაუადვილოს ინსტრუქციების გაგება და შესრულება.
- დაასაბუთეთ თქვენ მიერ აღწერილი სტრატეგიის ეფექტიანობა.

**პასუხი ჩაწერეთ პასუხების ფურცელზე დავალების შესაბამისი ნომრის გასწვრივ.*

1 2 3 4 5 6 6a 7 8 8a 9 10 11 12 12a 13 14 15 16 17 18 18a 19 20 21
22 23 24 25 26 27 28 29 30 31 32 33 34 35 36 37 38 38a 39 40

აუტიზმის სპექტრის დარღვევის მქონე მოსწავლეების სწავლება განსაკუთრებულ ძალისხმევას საჭიროებს. არსებობს სწავლების რამდენიმე ეფექტიანი სტრატეგია, რომელთა ცოდნაც მნიშვნელოვანია აუტიზმის სპექტრის დარღვევის მქონე მოსწავლესთან მუშაობის დროს.

- აღწერეთ სტრატეგია, რომელიც დაეხმარება მასწავლებელს აუტიზმის სპექტრის დარღვევის მქონე მოსწავლის სწავლების პროცესის ეფექტიანად წარმართვაში.
- დაასაბუთეთ თქვენი პასუხი.

**პასუხი ჩაწერეთ პასუხების ფურცელზე დავალების შესაბამისი ნომრის გასწვრივ.*

[1](#) [2](#) [3](#) [4](#) [5](#) [6](#) [6a](#) [7](#) [8](#) [8a](#) [9](#) [10](#) [11](#) [12](#) [12a](#) [13](#) [14](#) [15](#) [16](#) [17](#) [18](#) [18a](#) [19](#) [20](#) [21](#)
[22](#) [23](#) [24](#) [25](#) [26](#) [27](#) [28](#) [29](#) [30](#) [31](#) [32](#) [33](#) [34](#) [35](#) [36](#) [37](#) [38](#) [38a](#) [39](#) [40](#)