

# ტესტი დაწყებითი საფეხურის მასწავლებელთათვის

## ინსტრუქცია

თქვენ წინაშეა საგამოცდო ტესტის ელექტრონული ბუკლეტი.

ტესტი ორი ნაწილისგან შედგება - საგნობრივი ცოდნა და აკადემიური უნარები.

ტესტის მაქსიმალური ქულაა 65.

ტესტში წარმოდგენილი დავალებები, ფორმატის თვალსაზრისით, სხვადასხვაგვარია. ყურადღებით წაიკითხეთ თითოეული დავალების ინსტრუქცია, კარგად გაიაზრეთ, რა მოგეთხოვებათ დავალების შესრულებისას და შემდეგ აირჩიეთ ან დაწერეთ პასუხი.

**გაითვალისწინეთ:**

- თუ სწორ პასუხთან ერთად არასწორ პასუხსაც მიუთითებთ, ქულას ვერ მოიპოვებთ.
- თუ ქართული ენისა და ლიტერატურის დავალებებზე პასუხის გაცემისას დაარღვევთ თანამედროვე ქართული სალიტერატურო ენის ნორმებს, დაგაკლდებათ ქულა.

ტესტზე სამუშაოდ გეძლევათ 4 საათი.

გისურვებთ წარმატებას!



# საგნობრივი ცოდნა

[1](#) [2](#) [3](#) [4](#) [5](#) [6](#) [7](#) [8](#) [9](#) [10](#) [11](#) [12](#) [13](#) [14](#) [15](#) [16](#) [17](#) [18](#) [19](#) [20](#) [21](#) [22](#) [23](#) [24](#) [25](#) [26](#)  
[27](#) [28](#) [29](#) [30](#) [31](#) [32](#) [33](#) [34](#) [35](#) [36](#)

# ქართული ენა და ლიტერატურა

(1) 1. ჩამოთვლილთაგან რომელი ზმნა შეიწყობს პირდაპირ დამატებას?

ა) ეფარება;

ბ) ეკედლება;

გ) ითრევს;

დ) უმზერს.

(1) 2. ქვემოთ მოცემულ წინადადებებში ვხვდებით სხვადასხვა ენობრივ შეცდომასა თუ ხარვეზს. მათგან რომელშია დაშვებული სინტაქსური შეცდომა?

ა) საქმე იმაში მდგომარეობს;

ბ) ჩამოცვენილი ვაშლები აიღო;

გ) სიცოცხლის უკანასკნელ წვეთამდე იბრძოდა;

დ) წარმატებული წელი გვექონოდა, უხვმოსავლიანი.

(1) **3.** რომელ წინადადებაში არ გვხვდება სტილისტიკური ხარვეზი?

- ა) პოლიციამ ქმედითი ზომები გაატარა ჩადენილი დანაშაულის აღსაკვეთად;
- ბ) საქართველოში ზოგიერთი ისტორიული ძეგლი მდინარის ნაპირზე იმყოფება;
- გ) რამდენიმე დღის წინ მნიშვნელოვანი ვიზიტი შედგა უკრაინელ კოლეგასთან;
- დ) ძირითადი აზრის შემცველი ფრაზები აუცილებლად ხმამაღლა უნდა წაიკითხო.

(6) 4. ქვემოთ მოცემულ ტექსტში დაშვებულია რამდენიმე მორფოლოგიური თუ სინტაქსური შეცდომა. ამოიწერეთ შეცდომები, მიუთითეთ სწორი ფორმა და განმარტეთ, რის ცოდნაა საჭირო, რომ ანალოგიური შეცდომები არ დავუშვათ. თითოეული შეცდომის გასწორება და შესაბამისი დასაბუთება ფასდება 2 ქულით.

გაითვალისწინეთ, რომ სწორად დაწერილი თითოეული სიტყვის მცდარი ფორმით შეცვლის შემთხვევაში დაგაკლდებათ 1 ქულა.

ნიკა ძალიან ცელქი ბავშვი იყო. დღენიადაგ ეშმაკობაზე ეჭირა თვალი. მეცადინეობა ეზარებოდა, სულ იმას გაიძახოდა, რათ მინდა კითხვა და სწავლა, ჯერ ბავშვი ვარ და ეზოში თამაში მინდაო. პატარა ონავარი, რომელიც ეზოს იკლებდა ხოლმე, ყველაზე მეტად ახალი წელი უყვარდა. ჩამოწერდა ხოლმე საჩუქრების სიას ფურცელზე და მამას თოვლის პაპასთან ატანდა. ხელმოკლე მშობლები კი დარდობდნენ, როგორ აუვალთ ამდენი საჩუქრის ყიდვასო.

[1](#) [2](#) [3](#) [4](#) [5](#) [6](#) [7](#) [8](#) [9](#) [10](#) [11](#) [12](#) [13](#) [14](#) [15](#) [16](#) [17](#) [18](#) [19](#) [20](#) [21](#) [22](#) [23](#) [24](#) [25](#) [26](#)  
[27](#) [28](#) [29](#) [30](#) [31](#) [32](#) [33](#) [34](#) [35](#) [36](#)

(2) 5. მოცემულ წინადადებაში დაშვებულია შეცდომები. ამოიცანით, შეასწორეთ და ისე გადაწერეთ წინადადება. განმარტეთ, რა უნდა იცოდეს მასწავლებელმა, რომ არ დაუშვას ანალოგიური შეცდომები.

ნიკოს ხელსახოცში და გაზეთში გაეხვია ვაშლები და რუდუნებით ჩაედო ჩანთაში.



6. გაიხსენეთ ქართული ხალხური ზღაპარი „ნაცარქექია“. გაეცანით მოსაზრებებს ზღაპრის მთავარი პერსონაჟის შესახებ და შეასრულეთ 6.1. – 6.4. დავალებები. (გაითვალისწინეთ, კითხვებზე პასუხის გაცემისას მკვლევართა მოსაზრებების პირდაპირი ციტირება დაუშვებელია.)

**აკაკი ბაქრაძე წერს:**

„საქართველო ყოველთვის გოლიათებს ედგა პირისპირ. უთანასწორო ბრძოლაში რა უშველიდა, თუ არა ჭკუა, გამჭრიახობა, მოქნილობა და ეშმაკობა. ქართველმა ხალხმაც ნაცარქექიას სახით ამგვარი იდეალი შექმნა. მტრის მოსატყუებლად ზარმაცისა და ბაქიას ნილაბი აიფარა. ნაცარქექიას ბაქიაობა და სიზარმაცე მისტიფიკაციაა, ნილაბია ნამდვილი არსის დასამალად“.

**გიორგი კაკაბაძის აზრით:**

„ნაცარქექიას ნაქები ჭკუა და გონება მხოლოდ დევის სიბრიყვის ფონზე გამოირჩევა და სულაც არ ნიშნავს იმას, რომ იგი რეალური სიბრძნის ეკვივალენტია... მთავარია, საზოგადოებამ პრინციპული პოზიცია დაიკავოს და ამ „ბაქტერიას“ გამრავლებისა და გააქტიურების საშუალება არ მისცეს.“

**პავლე ინგოროყვას თქმით:**

„ნაცარქექია კოლორიტული მხატვრული სახეა, გამორჩეული ქართულ ფოლკლორში.“

(2) **6.1.** აკაკი ბაქრაძე წერს: „ნაცარქექიას ბაქიაობა და სიზარმაცე მისტიფიკაციაა, ნიღაბია ნამდვილი არსის დასამალად“. იმსჯელეთ, რას გულისხმობს მკვლევარი ამ სიტყვებში.

(1) **6.2.** განმარტეთ, რა მოვლენას უწოდებს გიორგი კაკაბაძე „ბაქტერიას“. დაასაბუთეთ თქვენი თვალსაზრისი.

(2) **6.3.** რომელ ავტორს ეთანხმებით, ანუ თქვენთვის ნაცარქექია შენიღბული მებრძოლია თუ – „ბაქტერია“? აირჩიეთ ერთ-ერთი ავტორის მოსაზრება, იმსჯელეთ და თქვენი პოზიცია დაასაბუთეთ.

(1) **6.4.** ახსენით, როგორ გესმით ნაცარქექიას პავლე ინგოროყვასეული შეფასება – „კოლორიტული მხატვრული სახე“.

7. წაიკითხეთ ოთარ ჭილაძის ლექსი და შეასრულეთ 7.1 – 7.2 დავალებები:

\* \* \*

თითქოს რიკულები სახლის ნეკნებია,  
სახლი, მოწყენილი, სადღაც იყურება.

სველი, აწოწილი, მოდის ენკენისთვე,  
სახლი, მოწყენილი, სადღაც იყურება.

ლამის ჩამოიღონ ზეცა წეროებმა,

სახლი, მოწყენილი, სადღაც იყურება.

ერთი ფოთოლიდა იბრძვის კენწეროზე,

სახლი, მოწყენილი, სადღაც იყურება.

(2) 7.1. ლექსის მხატვრული კონცეფცია პერსონიფიკაციის ხერხს ემყარება. ამოიცანით პერსონიფიციების ორი ნიმუში და იმსჯელეთ, რა მიზნით იყენებს მათ პოეტი.

(2) 7.2. ლექსში ერთი ტაეპი რამდენჯერმე მეორდება. მიუთითეთ გამეორების 2 ძირითადი ფუნქცია და იმსჯელეთ, რა ურთიერთმიმართებაა გამეორებულ ტაეპსა და ლექსის პირველ ტაეპს შორის.

[1](#) [2](#) [3](#) [4](#) [5](#) [6](#) [7](#) [8](#) [9](#) [10](#) [11](#) [12](#) [13](#) [14](#) [15](#) [16](#) [17](#) [18](#) [19](#) [20](#) [21](#) [22](#) [23](#) [24](#) [25](#) [26](#)  
[27](#) [28](#) [29](#) [30](#) [31](#) [32](#) [33](#) [34](#) [35](#) [36](#)

# მათემატიკა

[1](#) [2](#) [3](#) [4](#) [5](#) [6](#) [7](#) [8](#) [9](#) [10](#) [11](#) [12](#) [13](#) [14](#) [15](#) [16](#) [17](#) [18](#) [19](#) [20](#) [21](#) [22](#) [23](#) [24](#) [25](#) [26](#)  
[27](#) [28](#) [29](#) [30](#) [31](#) [32](#) [33](#) [34](#) [35](#) [36](#)

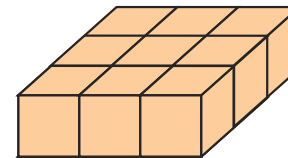
(1) 8. სულ რამდენია ისეთი ოთხნიშნა რიცხვი, რომელთა ერთეულების ციფრი 4-ჯერ მეტია ათასეულების ციფრზე, ხოლო ასეულების ციფრი 7-ით მეტია ათეულების ციფრზე?

- ა) 3
- ბ) 4
- გ) 5
- დ) 6

(1) **9.** რიცხვთა მიმდევრობის ყოველი წევრი, დაწყებული მეორედან, მისი წინა და მომდევნო წევრების სხვაობის ტოლია. მიმდევრობის მესამე და მეოთხე წევრებია, შესაბამისად, 5 და 11. რის ტოლია ამ მიმდევრობის პირველი წევრი?

- ა) 19-ის;
- ბ) 21-ის;
- გ) 23-ის;
- დ) 25-ის.

(1) **10.** მოცემულია მართკუთხა პარალელეპიპედი, რომელიც დაყოფილია 9 ტოლ კუბად (იხ. ნახაზი). რამდენჯერ მეტია მოცემული მართკუთხა პარალელეპიპედის სრული ზედაპირის ფართობი დაყოფის შედეგად მიღებული თითოეული კუბის სრული ზედაპირის ფართობზე?



- ა) 5-ჯერ;
- ბ) 7-ჯერ;
- გ) 9-ჯერ;
- დ) 11-ჯერ.

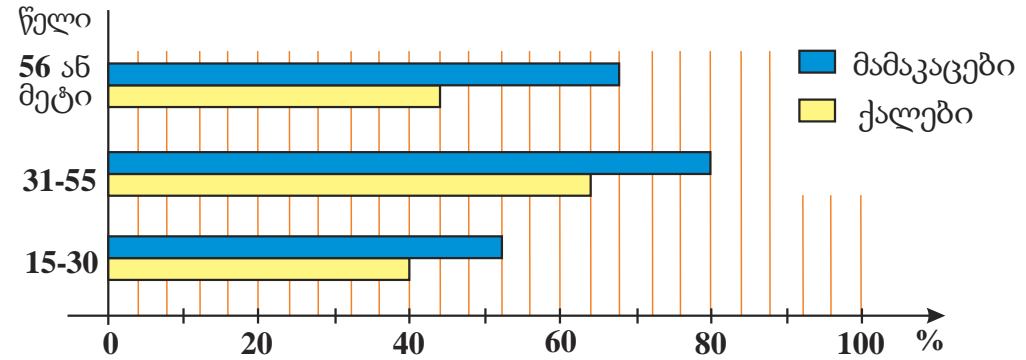
(1) 11. მოცემული ორი ნატურალური რიცხვიდან თითოეული 1-ზე მეტია, მათი უდიდესი საერთო გამყოფი 1-ის ტოლია, ხოლო უმცირესი საერთო ჯერადი – 36-ის. რის ტოლია ამ რიცხვების ჯამი?

- ა) 20-ის;
- ბ) 15-ის;
- გ) 13-ის;
- დ) 12-ის.



## მონაცემთა ანალიზი

დიაგრამაზე მოცემულია, ქალაქში მცხოვრებ მამაკაცთა და ქალთა რამდენი პროცენტი იყო დასაქმებული ასაკობრივი ჯგუფების მიხედვით.



*მომდევნო ორ შეკითხვას უპასუხეთ ამ დიაგრამის მიხედვით.*

შეკითხვებზე გადასვლა: [12](#) [13](#)

(1) **12.** რომელია ის ასაკობრივი ჯგუფი, რომლის შემთხვევაში დასაქმებული იყო ქალთა  $\frac{2}{5}$  ნაწილზე მეტი და მამაკაცთა  $\frac{3}{4}$  ნაწილზე ნაკლები?

- ა) 15-30 წელი;
- ბ) 31-55 წელი;
- გ) 56 ან მეტი წელი;
- დ) დიაგრამაზე მოცემული ასაკობრივი ჯგუფებიდან არც ერთი.

[დიაგრამის ნახვა](#)

(1) **13.** ქალაქში მცხოვრებ 31-55 წლის ასაკის მამაკაცთა შორის დასაქმებულთა რაოდენობა დაუსაქმებელთა რაოდენობაზე მეტია:

- ა) 2-ჯერ;
- ბ) 3-ჯერ;
- გ) 4-ჯერ;
- დ) 5-ჯერ.

[დიაგრამის ნახვა](#)

[1](#) [2](#) [3](#) [4](#) [5](#) [6](#) [7](#) [8](#) [9](#) [10](#) [11](#) [12](#) [13](#) [14](#) [15](#) [16](#) [17](#) [18](#) [19](#) [20](#) [21](#) [22](#) [23](#) [24](#) [25](#) [26](#)  
[27](#) [28](#) [29](#) [30](#) [31](#) [32](#) [33](#) [34](#) [35](#) [36](#)

(1) 14. სასტუმროში ინგლისელი, ფრანგი და იტალიელი ტურისტების საერთო რაოდენობა 44-ის ტოლია. ინგლისელი ტურისტების რაოდენობა ისე შეეფარდება ფრანგი ტურისტების რაოდენობას, როგორც 4 : 5. **მაქსიმუმ** რის ტოლი შეიძლება იყოს ამ სასტუმროში ინგლისელი ტურისტების რაოდენობა?

ა) 16-ის;

ბ) 18-ის;

გ) 20-ის;

დ) 22-ის.

(1) **15.** ჩამოთვლილთაგან რომლის ტოლი შეიძლება იყოს პრიზმის წვეროებისა და წიბოების რაოდენობათა ჯამი?

- ა) 32-ის;
- ბ) 33-ის;
- გ) 34-ის;
- დ) 35-ის.

(1) **16.** ეზოს მოპირკეთება მხოლოდ წითელი, ლურჯი და მწვანე ფერის ფილებითაა შესაძლებელი. მოცემულია სამი პირობა:

I. თუ ეზოს მოპირკეთებისას გამოიყენებენ წითელი ფერის ფილას და არ გამოიყენებენ ლურჯი ფერის ფილას, მაშინ მწვანე ფერის ფილაც უნდა გამოიყენონ.

II. ეზოს მოპირკეთებისას მხოლოდ მწვანე ფერის ფილა არ უნდა გამოიყენონ.

III. ეზოს მოპირკეთებისას წითელი და მწვანე ფერების ფილები ერთად არ უნდა გამოიყენონ.

რომელი ფერის ფილები იქნება აუცილებლად გამოყენებული ეზოს მოპირკეთებისას?

ა) წითელი;

ბ) ლურჯი;

გ) მწვანე;

დ) სამივე.

(1) 17. თაფლით სავსე ქილა 1300 გრამს იწონდა. მას შემდეგ, რაც ამ ქილიდან თაფლის მესამედი ამოიღეს, თაფლიანი ქილის წონა 950 გრამი გახდა. რამდენი გრამია ცარიელი ქილის წონა?

ა) 150

ბ) 250

გ) 300

დ) 350

(1) **18.** ბავშვებმა ფერადი კენჭები შეაგროვეს და ერთ კოლოფში ჩააწყვეს, სულ – 25 ცალი. თითოეულმა ბავშვმა კოლოფში ერთი კენჭი მაინც ჩადო, ამასთან, ყოველმა მათგანმა ერთმანეთისგან განსხვავებული რაოდენობის კენჭები ჩააწყო კოლოფში. **მაქსიმუმ** რის ტოლი შეიძლება იყოს ბავშვების რაოდენობა?

- ა) 6-ის;
- ბ) 7-ის;
- გ) 8-ის;
- დ) 9-ის.



(3) 19.  $B$  პუნქტი  $A$  და  $C$  პუნქტების შემაერთებელი ერთადერთი გზის შუაში მდებარეობს. მანძილი  $A$  და  $C$  პუნქტებს შორის 200 კმ-ია. მოტოციკლისტი და ველოსიპედისტი  $A$  და  $B$  პუნქტებიდან  $C$ -ს მიმართულებით ერთდროულად გავიდნენ. თითოეული მათგანი მუდმივი სიჩქარით მოძრაობდა. 125 კმ-ის გავლის შემდეგ მოტოციკლისტმა გადაასწრო ველოსიპედისტს და გააგრძელა გზა.  $C$  პუნქტიდან რა მანძილზე იქნება ველოსიპედისტი, როდესაც მოტოციკლისტი  $C$  პუნქტში მივა?

პასუხი დაასაბუთეთ.

(4) 20. მოსწავლეებს შემდეგი სამუშაო შესთავაზეს:

- 1) გამოთვალეთ: I.  $42 \cdot 15$ ;      II.  $32 \cdot 18$ .
- 2) რის ტოლია 200-ის 57-ზე გაყოფისას მიღებული ნაშთი?
- 3) რის ტოლია  $x$ , თუ  $x \cdot 72 \cdot 5 = 7200$  ?
- 4) მართკუთხედის გვერდების სიგრძეებია 34 სმ და 28 სმ. რის ტოლია იმ კვადრატის გვერდის სიგრძე, რომლის პერიმეტრი ამ მართკუთხედის პერიმეტრის ტოლია?
- 5) ნიკომ ორჯერ ნაკლები რაოდენობის სოკო დაკრიფა, ვიდრე ლიამ. რამდენი სოკო დაკრიფა ლიამ, თუ ორივემ ერთად 120 სოკო დაკრიფა?

მომდევნო გვერდზე მოცემულია ერთ-ერთი მოსწავლის ნამუშევარი:

- 1) I.  $42 \cdot 15 = (40 + 2) \cdot 15 = 40 \cdot 15 + 2 \cdot 15 = 600 + 30 = 630$   
II.  $32 \cdot 18 = 32 \cdot (20 - 2) = 32 \cdot 20 - 32 \cdot 2 = 640 - 64 = 586$
- 2)  $200 - 57 = 143$ ,  $143 - 57 = 96$ ,  $96 - 57 = 39$ . ნაშთია 39.
- 3)  $x = 7200 : 72 \cdot 5 = 100 \cdot 5 = 500$
- 4)  $34 + 28 = 52$ ,  $52 : 2 = 26$ , კვადრატის გვერდის სიგრძეა 26 სმ.
- 5)  $120 : 3 \cdot 2 = 120 : 6 = 20$ . ლიამ 20 სოკო დაკრიფა.

- მიუთითეთ მოსწავლის მიერ დაშვებული თითოეული შეცდომა და ჩაწერეთ შესწორებული სახით.

# ბუნებისმეტყველება

[1](#) [2](#) [3](#) [4](#) [5](#) [6](#) [7](#) [8](#) [9](#) [10](#) [11](#) [12](#) [13](#) [14](#) [15](#) [16](#) [17](#) [18](#) [19](#) [20](#) [21](#) [22](#) [23](#) [24](#) [25](#) [26](#)  
[27](#) [28](#) [29](#) [30](#) [31](#) [32](#) [33](#) [34](#) [35](#) [36](#)

(1) **21.** რომელი ნიშნები ახასიათებს არაცოცხალ ბუნებას?

I – ნახშირორჟანგის გამოყოფა

II – მოძრაობა

III – ენერგიის მიღება და გარდაქმნა

ა) მხოლოდ I და II;

ბ) მხოლოდ I და III;

გ) მხოლოდ II და III;

დ) I, II და III.

(1) 22. ქვემოთ მოცემულთაგან რომელი ცხოველი მრავლდება კვერცხის დებით?



A



B



C



D

ა) A

ბ) B

გ) C

დ) D

(1) **23.** რომელი არ არის მიწისქვეშა სახეცვლილი ღერო?

ა) ძირხვენა;

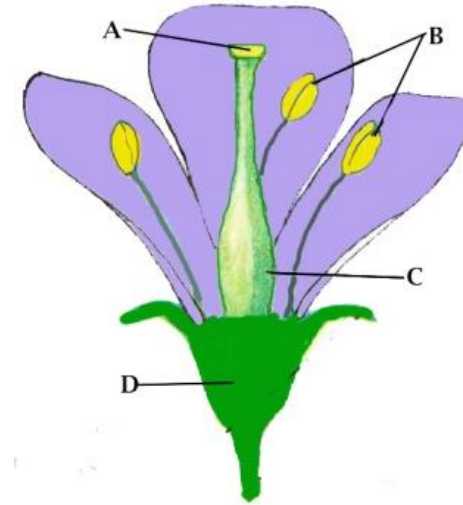
ბ) გორგლი;

გ) ფესურა;

დ) ბოლქვი.

(1) **24.** ილუსტრაციის მიხედვით განსაზღვრეთ, ლათინური ასოთი აღნიშნულ რომელ ნაწილში/ნაწილებში წარმოიქმნება სასქესო უჯრედები.

- ა) მხოლოდ A-ში;
- ბ) მხოლოდ B-ში;
- გ) B-სა და C-ში;
- დ) C-სა და D-ში.





(1) **25.** ქვემოთ ჩამოთვლილი პარაზიტებიდან რომელს ჰყავს შუალედური მასპინძელი?

ა) ექინოკოკსა და ასკარიდას;

ბ) ექინოკოკსა და მახვილას;

გ) ღორის სოლიტერსა და ექინოკოკს;

დ) ღორის სოლიტერსა და ასკარიდას.

(1) **26.** ჩამოთვლილთაგან რომელ საგანს მიიზიდავს ძლიერად მაგნიტი?

- ა) ოქროს ფირფიტას;
- ბ) სპილენძის მავთულს;
- გ) ალუმინის კოვზს;
- დ) რკინის ლურსმანს.

(1) **27.** რომელი საერთო თვისება ახასიათებს სითხეებსა და მყარ სხეულებს?

ა) ინარჩუნებს საკუთარ ფორმას;

ბ) ინარჩუნებს საკუთარ მოცულობას;

გ) ინარჩუნებს საკუთარ ფორმასა და მოცულობას;

დ) ვერ ინარჩუნებს საკუთარ ფორმას.

(1) 28. რა მასშტაბის რუკაზეა გეოგრაფიული ინფორმაცია უფრო მეტი დეტალიზაციით ასახული?

ა) 1 : 25 000

ბ) 1 : 300 000

გ) 1 : 1 000 000

დ) 1 : 35 000 000

(1) 29. დაადგინეთ შესაბამისობა მცენარეებსა და მათს წარმოშობის ადგილებს შორის. გაითვალისწინეთ, რომ პასუხის გამეორება შესაძლებელია.

მცენარის ფოტო



წარმოშობის ადგილი

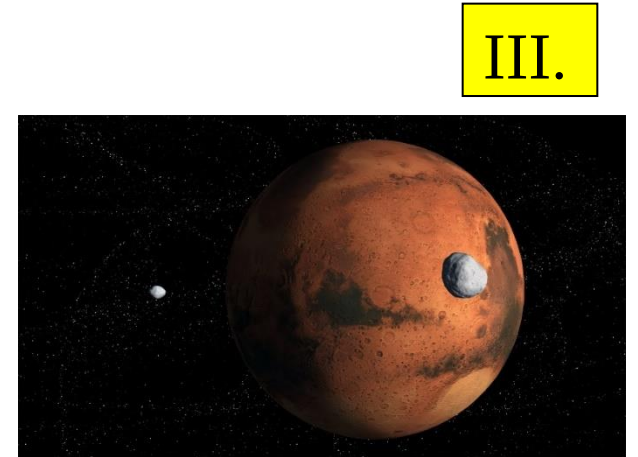
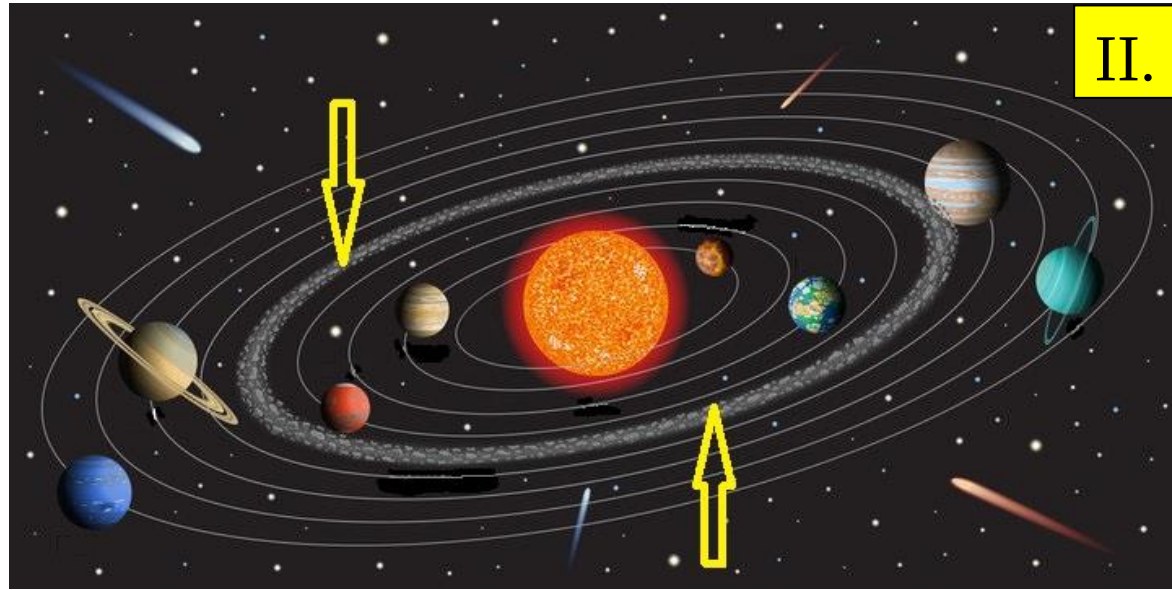
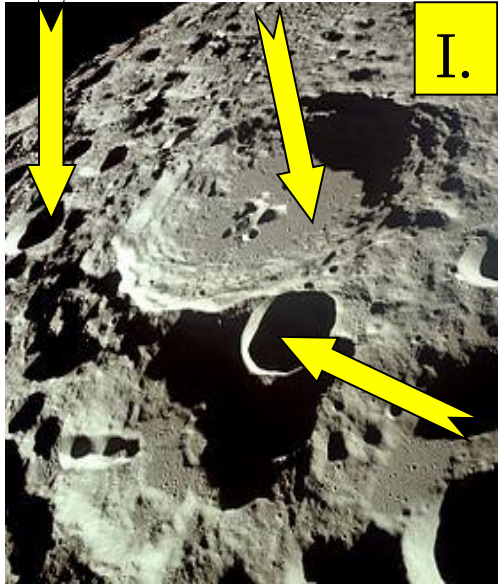
1	2	3	4
ამერიკა	ევრაზია	აფრიკა	ავსტრალია

(მაქსიმალური ქულა – 1)

- [1](#) [2](#) [3](#) [4](#) [5](#) [6](#) [7](#) [8](#) [9](#) [10](#) [11](#) [12](#) [13](#) [14](#) [15](#) [16](#) [17](#) [18](#) [19](#) [20](#) [21](#) [22](#) [23](#) [24](#) [25](#) [26](#)  
[27](#) [28](#) [29](#) [30](#) [31](#) [32](#) [33](#) [34](#) [35](#) [36](#)



30. გაანალიზეთ ილუსტრაციები და უპასუხეთ შეკითხვებს:



(1) 30.1. რა ეწოდება მთვარის ზედაპირზე არსებულ წარმონაქმნებს, რომლებიც I ილუსტრაციაზე ისრებით არის ნაჩვენები?

(1) 30.2. რა ეწოდება მზის სისტემის კოსმოსურ სივრცეს, რომელიც ისრებით არის მითითებული II ილუსტრაციაზე?

(1) 30.3. მზის სისტემის რომელი პლანეტარული სისტემაა გამოსახული III ილუსტრაციაზე?

# აკადემიური უნარები

## წაკითხულის გააზრება

*ყურადღებით წაკითხეთ და გაიაზრეთ ტექსტი. თითოეული შეკითხვის სავარაუდო პასუხებიდან აირჩიეთ ის ვარიანტი, რომელიც მართებულია მოცემული ტექსტის მიხედვით.*

*ამა თუ იმ შეკითხვის გაცნობის შემდეგ მასზე პასუხის გასაცემად შესაძლებელია დაგჭირდეთ ტექსტთან დაბრუნება, შესაბამისი მონაკვეთის ხელახლა წაკითხვა და კვლავ შეკითხვაზე გადასვლა. ამას გაგიადვილებთ როგორც ტექსტის, ასევე, თითოეული შეკითხვის ბოლოს მოცემულ სათანადო აღნიშვნებზე „დაწკაპუნება“.*



სოციალური პასუხისმგებლობა გულისხმობს ჩვენი ქმედებების სხვებზე გავლენის გააზრებას, ჯგუფის ინტერესების გათვალისწინებას, პასუხისმგებლობის აღებას სხვათა კეთილდღეობაზე და საერთო სიკეთისთვის წესების დაცვას. სოციალური პასუხისმგებლობის ხელშეწყობა შეიძლება გასაღები იყოს სკოლაში ბავშვების აგრესიისა და ჩაგვრის შესამცირებლად. თუმცა, სოციალური პასუხისმგებლობა ბავშვებს თავისთავად არ უვითარდებათ, მისი ჩამოყალიბება მშობლებისა და მასწავლებლების მხრიდან მნიშვნელოვან ძალისხმევას მოითხოვს. სხვისი პერსპექტივის გათვალისწინებისა თუ უსაფრთხო, პროგნოზირებად გარემოს შექმნაზე ზრუნვის სწავლება ბავშვებს საშუალებას მისცემს, გაითავისონ, თუ რამდენად მნიშვნელოვანია სოციალური პასუხისმგებლობა.

არსებობს მოსაზრება, რომ წესების შესრულების მკაცრი კონტროლი შეამცირებს აგრესიას სკოლებში. ამგვარი მიდგომის ფარგლებში სადავეები სკოლის ხელმძღვანელების ხელშია და ბავშვის ქცევა შიშით იმართება. ამის საპირისპიროდ, თუკი მასწავლებლები ხელს უწყობენ ბავშვებში ემოციების მართვისა და კონფლიქტების მოგვარების უნარების განვითარებას, სკოლა კი ზრუნავს იმაზე, რომ ბავშვებს სკოლასთან კავშირის განცდა ჰქონდეთ, ისინი მოტივირებულნი არიან, იზრუნონ საერთო სიკეთეზე. ასეთ შემთხვევაში ბავშვები დადებითი ცვლილებების მთავარი შემოქმედნი ხდებიან.

შეკითხვებზე გადასვლა: [31](#) [32](#) [33](#) [34](#) [35](#)

*ტექსტი მომზადებულია კ. ტომასის სტატიის - „სკოლაში აგრესიის შემცირება სოციალური პასუხისმგებლობის სწავლების გზით“ (2021) - მიხედვით.*

[1](#) [2](#) [3](#) [4](#) [5](#) [6](#) [7](#) [8](#) [9](#) [10](#) [11](#) [12](#) [13](#) [14](#) [15](#) [16](#) [17](#) [18](#) [19](#) [20](#) [21](#) [22](#) [23](#) [24](#) [25](#) [26](#)  
[27](#) [28](#) [29](#) [30](#) [31](#) [32](#) [33](#) [34](#) [35](#) [36](#)



(1) **31.** პირველ აბზაცში ვკითხულობთ: „სოციალური პასუხისმგებლობის ხელშეწყობა შეიძლება გასაღები იყოს სკოლაში ბავშვების აგრესიისა და ჩაგვრის შესამცირებლად.“ ქვემოთ ჩამოთვლილთაგან რომელი განამტკიცებს ყველაზე მეტად ამ მოსაზრებას?

- ა) სოციალური პასუხისმგებლობა გულისხმობს ჩვენი ქმედებების სხვებზე გავლენის გააზრებას, პასუხისმგებლობის აღებას სხვათა კეთილდღეობაზე;
- ბ) სოციალური პასუხისმგებლობის ჩამოყალიბება მშობლებისა და მასწავლებლების მხრიდან მნიშვნელოვან ძალისხმევას მოითხოვს;
- გ) სოციალური პასუხისმგებლობა ბავშვებს თავისთავად არ უვითარდებათ, წესების დაცვის უნარის განვითარება სკოლის მნიშვნელოვანი ამოცანაა;
- დ) პროგნოზირებადი გარემოს შექმნაზე ზრუნვის სწავლება საშუალებას მისცემს ბავშვებს, სოციალური პასუხისმგებლობის ღირებულება გაითავისონ.

[დაბრუნება ტექსტის I გვერდზე](#)

[დაბრუნება ტექსტის II გვერდზე](#)

(1) **32.** ქვემოთ ჩამოთვლილთაგან რომელია მეორე აზრის საფუძველზე გამოტანილი მართებული დასკვნა?

სკოლებში აგრესიის შემცირების საუკეთესო გზაა:

- ა) წესების შესრულების მკაცრი კონტროლი, რადგან ბავშვების ქცევა მხოლოდ შიშით იმართება;
- ბ) სკოლის ხელმძღვანელების მიერ სადავეების საკუთარ ხელში აღება, რადგან ბავშვებს სკოლასთან კავშირის განცდა ასე უკეთ უყალიბდებათ;
- გ) სასკოლო ცხოვრებაში ბავშვების მთავარ მოქმედ პირებად გადაქცევა, რადგან ამ გზით ისინი იაზრებენ საერთო სიკეთეზე ზრუნვის პასუხისმგებლობას;
- დ) ბავშვების მოტივირება, მართონ საკუთარი ემოციები, რადგან ასე უკეთ მოაგვარებენ კონფლიქტებს.

[დაბრუნება ტექსტის I გვერდზე](#)

[დაბრუნება ტექსტის II გვერდზე](#)

[1](#) [2](#) [3](#) [4](#) [5](#) [6](#) [7](#) [8](#) [9](#) [10](#) [11](#) [12](#) [13](#) [14](#) [15](#) [16](#) [17](#) [18](#) [19](#) [20](#) [21](#) [22](#) [23](#) [24](#) [25](#) [26](#)  
[27](#) [28](#) [29](#) [30](#) [31](#) [32](#) [33](#) [34](#) [35](#) [36](#)

(1) **33.** ერთ-ერთ სკოლაში დანერგილია პრაქტიკა – უფროსკლასელები სასწავლო წლის დაწყებამდე პირველკლასელებს მეგზურობას უწევენ: ათვალეირებინებენ სკოლას, საკლასო ოთახებს, აცნობენ მასწავლებლებს, მათთან ერთად ასრულებენ იმ საქმიანობებს, რომლებიც პირველკლასელებს სწავლის დაწყების შემდეგ მოუწევთ.

სოციალური პასუხისმგებლობის ჩამოყალიბების ხელშემწყობი რომელი მექანიზმის საილუსტრაციოდ გამოგვადგება აღწერილი შემთხვევა *ყველაზე ნაკლებად*?

- ა) სხვების დახმარების ქცევის მოდელირების;
- ბ) სხვა ადამიანების საჭიროებების შესახებ ბავშვების ინფორმირების;
- გ) სხვებისთვის სიკეთის მომტან საქმიანობაში მონაწილეობის მიღების;
- დ) ბავშვისთვის იმის ახსნის, თუ რა გავლენას ახდენს მისი ქცევა თანაკლასელებზე.

[დაბრუნება ტექსტის I გვერდზე](#)

[დაბრუნება ტექსტის II გვერდზე](#)

(1) **34.** რა შემთხვევაში შეიძლება გადაიქცეს „ღირებულებითი გზავნილი“ სოციალური პასუხისმგებლობის განვითარების ხელშემშლელად?

ა) თუკი სკოლაში კონკურენტული გარემოა და ბავშვები თავს დაჩაგრულად გრძნობენ;

ბ) თუკი სკოლა ახალისებს მოსწავლეთა მხოლოდ ინდივიდუალურ მიღწევებს და ბავშვი ვერ სწავლობს სხვების სურვილების გათვალისწინებასა და მათზე ზრუნვას;

გ) თუკი სკოლაში სამართლიანობის პრინციპი დაცული არ არის და ბავშვებს არ უჩნდებათ მოტივაცია, რომ საჭიროების შემთხვევაში დახმარება ითხოვონ;

დ) თუკი სკოლაში საერთო ღირებულებები უგულვებელყოფილია და ბავშვებს ერთობლივ საქმიანობებში მონაწილეობის საშუალება არ ეძლევათ.

[დაბრუნება ტექსტის I გვერდზე](#)

[დაბრუნება ტექსტის II გვერდზე](#)

(1) **35.** გამოთქმა - საკუთარი სურვილების მიღმა „გახედვა“ - გულისხმობს:

ა) საკუთარი სურვილების მიზეზების გააზრებას;

ბ) სხვების საჭიროებების გათვალისწინებას;

გ) საკუთარი საჭიროებების უგულვებელყოფას;

დ) სხვების სურვილების უპირატესად მიჩნევას.

[დაბრუნება ტექსტის I გვერდზე](#)

[დაბრუნება ტექსტის II გვერდზე](#)

[1](#) [2](#) [3](#) [4](#) [5](#) [6](#) [7](#) [8](#) [9](#) [10](#) [11](#) [12](#) [13](#) [14](#) [15](#) [16](#) [17](#) [18](#) [19](#) [20](#) [21](#) [22](#) [23](#) [24](#) [25](#) [26](#)  
[27](#) [28](#) [29](#) [30](#) [31](#) [32](#) [33](#) [34](#) [35](#) [36](#)



(9) 36. ანალიტიკური წერა



ნაწყვეტი სტატიიდან:

„თანამედროვე განვითარებული ქვეყნების კონსტიტუციებში, სხვა ფუნდამენტურ უფლებებს შორის, აუცილებლად ხაზგასმულია ადამიანთა თანასწორუფლებიანობა. თუმცა, საკმაოდ ხშირად, დეკლარირებული ღირებულებები ქალაქდზე რჩება და ყოფით კონტექსტში ვხვდებით გარკვეული სტერეოტიპებით განპირობებული უთანაბრობისა და დისკრიმინაციულობის ნიშნებს.“

*გაიაზრეთ ილუსტრაციები, ნაწყვეტი სტატიიდან და იმსჯელეთ:*

- რა პრობლემა იკვეთება მოცემულ დავალებაში?
- რა წარმოშობს საზოგადოებაში ამ პრობლემას?
- რა შედეგს იწვევს აღნიშნული პრობლემა და როგორ უნდა აღმოვფხვრათ ის? განაზოგადეთ სათქმელი.

*მსჯელობის გასამყარებლად მოიყვანეთ არგუმენტები და შესაბამისი მაგალითები. თხზულება უნდა შეიცავდეს, სულ მცირე, 120 სიტყვას.*