

# ტესტი დაწყებითი საფეხურის მასწავლებელთათვის მათემატიკა

## ინსტრუქცია

თქვენ წინაშეა საგამოცდო ტესტის ელექტრონული ბუკლეტი.

ტესტი ორი ნაწილისგან შედგება - საგნობრივი ცოდნა და აკადემიური უნარები.

ტესტის მაქსიმალური ქულაა 53.

ტესტში წარმოდგენილი დავალებები, ფორმატის თვალსაზრისით, სხვადასხვაგვარია. ყურადღებით წაიკითხეთ თითოეული დავალების ინსტრუქცია, კარგად გაიაზრეთ, რა მოგეთხოვებათ დავალების შესრულებისას და შემდეგ აირჩიეთ ან დაწერეთ პასუხი.

**გაითვალისწინეთ:**

- თუ სწორ პასუხთან ერთად არასწორ პასუხსაც მიუთითებთ, ქულას ვერ მოიპოვებთ.

ტესტზე სამუშაოდ გეძლევათ 4 საათი.

გისურვებთ წარმატებას!



# საგნობრივი ცოდნა

(1) 1. სულ რამდენია ისეთი ოთხნიშნა რიცხვი, რომლის ათასეულების ციფრი 2-ჯერ ნაკლებია ერთეულების ციფრზე, ხოლო ასეულების ციფრი 7-ით მეტია ათეულების ციფრზე?

- ა) 6
- ბ) 8
- გ) 10
- დ) 12

(1) 2. ABC ტოლფერდა სამკუთხედის BC ფერდისადმი გავლებული ბისექტრისა AC ფუძის ტოლია. რის ტოლია ტოლფერდა სამკუთხედის B წვეროსთან მდებარე კუთხის სიდიდე?

- ა)  $36^{\circ}$ -ის;
- ბ)  $48^{\circ}$ -ის;
- გ)  $72^{\circ}$ -ის;
- დ)  $78^{\circ}$ -ის.

(1) **3.** მიმდევრობის ყოველი წევრი, დაწყებული მეორედან, ტოლია მისი წინა და მომდევნო წევრების ჯამის მეოთხედის. მიმდევრობის მეხუთე და მეექვსე წევრები, შესაბამისად, 12-ის და 43-ის ტოლია. რის ტოლია ამ მიმდევრობის მეორე წევრი?

ა) 25-ის;

ბ) 27-ის;

გ) 29-ის;

დ) 31-ის.

(1) 4. მოცემულია რიცხვთა ჩანაწერები:  $\frac{5}{1}$ , 0,375,  $\frac{3}{4}$ ,  $\frac{3}{8}$ , 0,75,  $\frac{10}{2}$ ,  $\frac{2}{35}$ ,  $\frac{12}{20}$ , 5,0,  $\frac{30}{500}$ , 0,60,  $\frac{35}{7}$ , 0,06. სულ რამდენი ერთმანეთისგან განსხვავებული რიცხვია აქ მოცემული?

ა) 5

ბ) 6

გ) 7

დ) 8

(1) 5. ხის სახლის ასაშენებლად მხოლოდ ნაძვის, მუხის და წიფლის მასალის გამოყენებაა შესაძლებელი.

მოცემულია სამი პირობა:

I. თუ სახლის ასაშენებლად გამოიყენებენ მუხის მასალას და არ გამოიყენებენ წიფლის მასალას, მაშინ ნაძვის მასალაც უნდა გამოიყენონ.

II. სახლის ასაშენებლად მხოლოდ ნაძვის მასალა არ უნდა გამოიყენონ.

III. სახლის ასაშენებლად მუხის და ნაძვის მასალები ერთად არ უნდა გამოიყენონ.

რომელი ხის მასალა იქნება აუცილებლად გამოყენებული სახლის აშენებისას?

ა) ნაძვის;

ბ) მუხის;

გ) წიფლის;

დ) სამივე.

(1) **6.** ავტობუსში ქალების, მამაკაცების და ბავშვების საერთო რაოდენობა 38-ის ტოლია. ქალების რაოდენობა 5-ჯერ აღემატება ბავშვების რაოდენობას. **მინიმუმ** რის ტოლი შეიძლება იყოს ამ ავტობუსში მამაკაცების რაოდენობა?

ა) 1-ის;

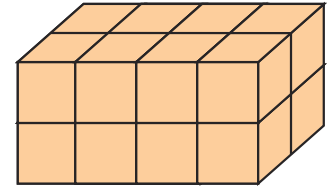
ბ) 2-ის;

გ) 3-ის;

დ) 4-ის.



(1) 7. მოცემულია მართკუთხა პარალელებიპედი, რომელიც დაყოფილია 16 ტოლ კუბად (იხ. ნახაზი). რამდენჯერ მეტია მოცემული მართკუთხა პარალელებიპედის სრული ზედაპირის ფართობი დაყოფის შედეგად მიღებული თითოეული კუბის სრული ზედაპირის ფართობზე?



ა)  $5\frac{1}{3}$ -ჯერ;

ბ) 6-ჯერ;

გ)  $6\frac{2}{3}$ -ჯერ;

დ) 16-ჯერ.

(1) **8.** ბავშვებმა წაბლი შეაგროვეს და ერთ კალათში ჩააწყვეს, სულ – 39 ცალი. თითოეულმა ბავშვმა კალათში **ორზე მეტი** წაბლი ჩააწყო, ამასთან ყოველმა მათგანმა ერთმანეთისგან განსხვავებული რაოდენობის წაბლი ჩააწყო კალათში. **მაქსიმუმ** რის ტოლი შეიძლება იყოს ბავშვების რაოდენობა?

ა) 5-ის;

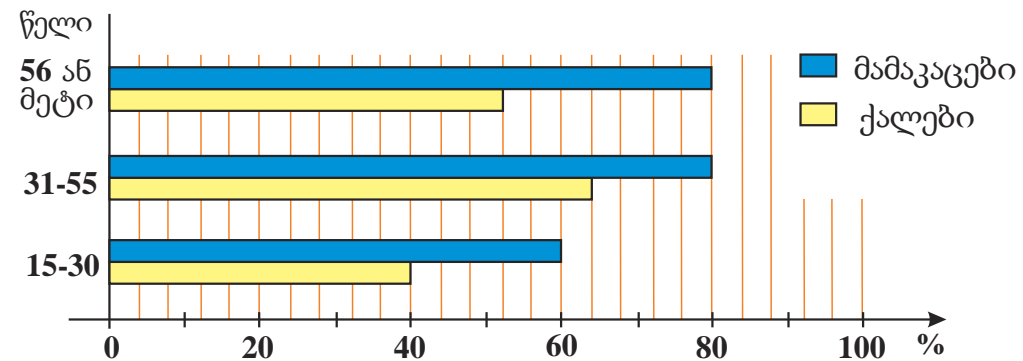
ბ) 6-ის;

გ) 7-ის;

დ) 8-ის.

## მონაცემთა ანალიზი

დიაგრამაზე მოცემულია, ქალაქში მცხოვრებ მამაკაცთა და ქალთა რამდენი პროცენტი იყო დასაქმებული ასაკობრივი ჯგუფების მიხედვით.



*მომდევნო ორ შეკითხვას უპასუხეთ ამ დიაგრამის მიხედვით.*

შეკითხვებზე გადასვლა: [9](#) [10](#)

(1) 9. რომელი ასაკობრივი ჯგუფის შემთხვევაში იყო დასაქმებული ქალთა  $\frac{3}{5}$  ნაწილზე ნაკლები და მამაკაცთა  $\frac{3}{4}$  ნაწილზე მეტი?

ა) 15-30;

ბ) 31-55;

გ) 56 ან მეტი;

დ) არც ერთის.

[დიაგრამის ნახვა](#)

(1) **10.** ქალაქში მცხოვრებ 15 წლის ან უფრო მეტი ასაკის მამაკაცთა საერთო რაოდენობის რა ნაწილია დასაქმებული, თუ 56 წლის ან უფრო მეტი ასაკის მამაკაცთა რაოდენობა სამჯერ ნაკლებია 31-55 წლის ასაკის მამაკაცთა რაოდენობაზე, მაგრამ ორჯერ მეტია 15-30 წლის ასაკის მამაკაცთა რაოდენობაზე?

ა)  $\frac{1}{2}$

ბ)  $\frac{3}{5}$

გ)  $\frac{2}{3}$

დ)  $\frac{7}{9}$

[დიაგრამის ნახვა](#)

(1) 11. თუ  $a$  და  $b$  ისეთი მთელი რიცხვებია, რომ  $\frac{3}{16} < \frac{1}{a} < \frac{1}{3}$  და  $\frac{4}{21} < \frac{1}{b} < \frac{1}{3}$ , მაშინ  $\frac{a}{b}$  შეფარდების უმცირესი მნიშვნელობაა:

ა)  $\frac{4}{5}$

ბ)  $\frac{3}{4}$

გ)  $\frac{2}{3}$

დ)  $\frac{1}{2}$

(1) **12.** წიგნის ყველა გვერდი დანომრილია ნატურალური რიცხვებით 1, 2, 3, .... რამდენგვერდიანია წიგნი, თუ მისი ბოლო 15 გვერდის დასანომრად გამოყენებული ციფრების რაოდენობა 41-ის ტოლია?

ა) 106

ბ) 108

გ) 110

დ) 112

(1) **13.** მოცემულია:

- ყველა ექიმი ვაქცინირებულია.
- ყველა ექთანი ვაქცინირებულია.

ქვემოთ ჩამოთვლილთაგან რომელი გამომდინარეობს ამ ორი დებულებიდან, თუმცა არ გამომდინარეობს არც ერთი მათგანიდან მეორისგან დამოუკიდებლად?

- ა) თუ ადამიანი არაა ვაქცინირებული, მაშინ ის არც ექიმია და არც ექთანი;
- ბ) თუ ადამიანი არაა ვაქცინირებული, მაშინ ის არ არის ექიმი;
- გ) თუ ადამიანი ვაქცინირებულია, მაშინ ის ექთანია;
- დ) თუ ადამიანი ვაქცინირებულია, მაშინ ის ან ექიმია, ან ექთანი.



(1) 14. რამდენი წლისაა ელენე, თუ მისი ასაკი ვაჟას და ლიას ასაკზე 4 წლის წინ 6-ჯერ მეტი იყო, ახლა კი 2-ჯერ მეტია?

ა) 16-ის;

ბ) 18-ის;

გ) 20-ის;

დ) 22-ის.

(1) **15.** ერთი და იმავე დასახელების სიდიდეთა რაიმე სასრული სიმრავლის **დიაპაზონი** ვუწოდოთ ამ სიმრავლის წევრთა შორის უდიდესისა და უმცირესის სხვაობის მნიშვნელობას.

ცარიელ დაფაზე ჯერ გიამ დაწერა ერთი და იმავე დასახელების რამდენიმე სიდიდე, შემდეგ – მაიამ. გიას დაწერილ სიდიდეთა სიმრავლის დიაპაზონი 18 სმ-ის ტოლია, ხოლო მაიას დაწერილისა – 16 სმ-ის.

ჩამოთვლილთაგან რომლის ტოლი **შეიძლება** იყოს დაფაზე დაწერილ ყველა სიდიდეთა სიმრავლის დიაპაზონი?

ა) 13 სმ-ის;

ბ) 15 სმ-ის;

გ) 17 სმ-ის;

დ) 19 სმ-ის.

(1) **16.** ჩამოთვლილთაგან რომლის ტოლი შეიძლება იყოს პირამიდის წახნაგებისა და წიბოების რაოდენობათა ჯამი?

ა) 24-ის;

ბ) 25-ის;

გ) 26-ის;

დ) 27-ის.

## მონაცემთა საკმარისობა

(1) 17.  $x$  მთელი რიცხვია.

მოცემულია ორი პირობა:

I.  $12 - 3x < x - 4$ .

II.  $37 - 2x > 3x - 8$ .

იმის გასარკვევად, დადებითია თუ უარყოფითი ( $x - 7$ ):

ა) I პირობა საკმარისია, II კი – არა;

ბ) II პირობა საკმარისია, I კი – არა;

გ) I და II პირობა ერთად საკმარისია, ცალ-ცალკე არც ერთი არ არის საკმარისი;

დ) საკმარისია ცალ-ცალკე როგორც I, ასევე, II პირობა;

ე) მოცემული პირობები ერთად აღებულიც კი არ არის საკმარისი.

(1) **18.**  $m$  და  $n$  ნატურალური რიცხვებია.

მოცემულია ორი პირობა:

I.  $m$ -ის გამყოფების რაოდენობა ტოლია  $n$ -ის გამყოფების რაოდენობის.

II.  $m$ -ის მარტივი გამყოფების რაოდენობა სამჯერ მეტია  $n$ -ის მარტივი გამყოფების რაოდენობაზე.

იმის გასარკვევად, რომელია მეტი,  $m$  თუ  $n$ :

ა) I პირობა საკმარისია, II კი – არა;

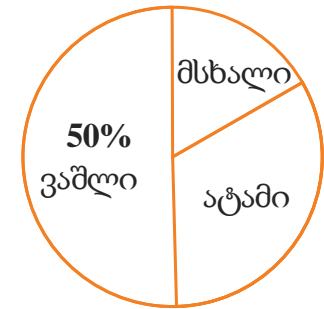
ბ) II პირობა საკმარისია, I კი – არა;

გ) I და II პირობა ერთად საკმარისია, ცალ-ცალკე არც ერთი არ არის საკმარისი;

დ) საკმარისია ცალ-ცალკე როგორც I, ასევე, II პირობა;

ე) მოცემული პირობები ერთად აღებულიც კი არ არის საკმარისი.

(1) **19.** ბაღში მხოლოდ ვაშლის, მსხლის და ატმის ხეებია. წრიულ დიაგრამაზე მითითებულია, ბაღში ხეების საერთო რაოდენობის რამდენი პროცენტია ვაშლის ხეების რაოდენობა.



მოცემულია ორი პირობა:

I. ბაღში ატმის ხეების რაოდენობა 3-ჯერ მეტია მსხლის ხეების რაოდენობაზე.

II. ბაღში მსხლის ხეების რაოდენობა 50-ით ნაკლებია ატმის ხეების რაოდენობაზე.

იმის გასარკვევად, თუ ბაღში ხეების საერთო რაოდენობის რამდენი პროცენტია მსხლის ხეების რაოდენობა:

ა) I პირობა საკმარისია, II კი – არა;

ბ) II პირობა საკმარისია, I კი – არა;

გ) I და II პირობა ერთად საკმარისია, ცალ-ცალკე არც ერთი არ არის საკმარისი;

დ) საკმარისია ცალ-ცალკე როგორც I, ასევე, II პირობა;

ე) მოცემული პირობები ერთად აღებულიც კი არ არის საკმარისი.

(1) **20.** მიკროავტობუსში ფრანგი, გერმანელი, იტალიელი და ინგლისელი ტურისტები არიან, რომელთა საერთო რაოდენობა 14-ის ტოლია. ფრანგი ტურისტების რაოდენობა ყველაზე მცირეა, ინგლისელი ტურისტების – ყველაზე მეტი, იტალიელი ტურისტების რაოდენობა კი გერმანელი ტურისტების რაოდენობაზე მეტია.

მოცემულია ორი პირობა:

I. ფრანგი ტურისტების რაოდენობა 2-ის ტოლია.

II. ინგლისელი ტურისტების რაოდენობა 5-ის ტოლია.

იმის გასარკვევად, თუ რის ტოლია იტალიელი ტურისტების რაოდენობა:

ა) I პირობა საკმარისია, II კი – არა;

ბ) II პირობა საკმარისია, I კი – არა;

გ) I და II პირობა ერთად საკმარისია, ცალ-ცალკე არც ერთი არ არის საკმარისი;

დ) საკმარისია ცალ-ცალკე როგორც I, ასევე, II პირობა;

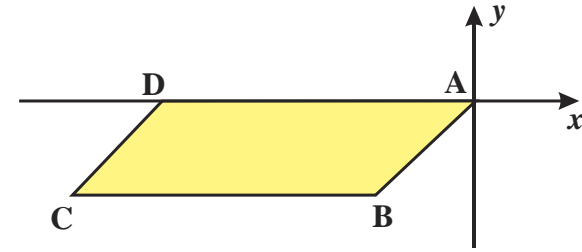
ე) მოცემული პირობები ერთად აღებულიც კი არ არის საკმარისი.

(1) 21.  $ABCD$  პარალელოგრამის  $A$  წვერო კოორდინატთა სათავეს ემთხვევა,  $D$  წვერო კი  $x$  ღერძზე მდებარეობს.

მოცემულია ორი პირობა:

I.  $C$  წვეროს კოორდინატებია  $(-6; -3)$ .

II.  $BC$  გვერდის სიგრძე 4 ერთეულის ტოლია.



იმის გასარკვევად, თუ რის ტოლია  $B$  წვეროს კოორდინატები:

ა) I პირობა საკმარისია, II კი – არა;

ბ) II პირობა საკმარისია, I კი – არა;

გ) I და II პირობა ერთად საკმარისია, ცალ-ცალკე არც ერთი არ არის საკმარისი;

დ) საკმარისია ცალ-ცალკე როგორც I, ასევე, II პირობა;

ე) მოცემული პირობები ერთად აღებულიც კი არ არის საკმარისი.



(2) **22.** ორნიშნა რიცხვის მის ციფრთა ნამრავლზე გაყოფისას მიღებული განაყოფი ტოლია 1-ის, ხოლო ნაშთი კი – 13-ის. მოძებნეთ ყველა ასეთი ორნიშნა რიცხვი.

პასუხი დაასაბუთეთ.

(3) **23.** ერთმანეთს შეურიეს ორი ხსნარი, რომელთაგან პირველში მარილის შემცველობა 10%-ის ტოლი იყო, ხოლო მეორეში – 6%-ის. შერევის შედეგად მიიღეს ხსნარი, რომელშიც მარილის შემცველობა 8,5%-ის ტოლი იყო. რის ტოლია პირველი და მეორე ხსნარების წონების შეფარდება?

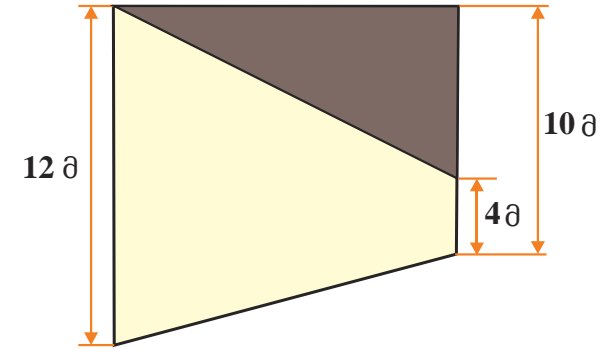
პასუხი დაასაბუთეთ.

(3) **24.** ოთხი რიცხვისგან შედგენილი მიმდევრობის შუა ორი წევრის საშუალო არითმეტიკული 3-ით ნაკლებია პირველი ორი წევრის საშუალო არითმეტიკულზე, მაგრამ 4-ით მეტია ბოლო ორი წევრის საშუალო არითმეტიკულზე. რამდენით მეტია ამ მიმდევრობის შუა ორი წევრის საშუალო არითმეტიკული ოთხივე წევრის საშუალო არითმეტიკულზე?

პასუხი დაასაბუთეთ.

(3) **25.** ნაკვეთს, რომელსაც ისეთი ოთხკუთხედის ფორმა აქვს, რომლის ორი მეზობელი კუთხე მართია (იხილე ნახაზი), ხნავენ ერთნაირი ტემპით მომუშავე ტრაქტორით. ნაკვეთის იმ ნაწილის მოსახნავად, რომელიც ნახაზზე გამუქებულ ნაწილს შეესაბამება, ტრაქტორს 1 სთ და 15 წთ დასჭირდა. ნახაზზე მოცემული ზომების მიხედვით გაარკვეეთ, სულ რა დრო დასჭირდებოდა ტრაქტორს მთელი ნაკვეთის მოსახნავად.

პასუხი დაასაბუთეთ.



(3) **26.** A პუნქტიდან B პუნქტისკენ მუდმივი სიჩქარით მოძრაობა ველოსიპედისტმა ამ პუნქტებს შორის გზა 3 საათში გაიარა, ხოლო B-დან A-სკენ ასევე მუდმივი სიჩქარით მოძრაობა მოტოციკლისტმა იგივე გზა – 2 საათში. რამდენ ხანში შეხვდებოდნენ ისინი ერთმანეთს, თუ A და B პუნქტებიდან ერთდროულად გამოვიდნენ?

პასუხი დაასაბუთეთ.

(4) 27. მეექვსეკლასელ მოსწავლეებს შემდეგი სამუშაო შესთავაზეს:

- 1) გამოთვალეთ: I.  $7378 - 1999$                       II.  $73 \cdot 39$                       III.  $32048:16$
- 2) რის ტოლია  $x$ , თუ  $x + 243 - 139 = 2743$  ?
- 3) მოცემულია ექვსკუთხედი, რომლის ყველა გვერდი ტოლია და მართკუთხედი, რომლის გვერდების სიგრძეებია 97 სმ და 80 სმ. რამდენი სანტიმეტრია ექვსკუთხედის გვერდის სიგრძე, თუ ექვსკუთხედისა და მართკუთხედის პერიმეტრები ერთმანეთის ტოლია?
- 4) ორშაბათს დილით საწყობში 450 ტ კარტოფილი შეიტანეს. საწყობიდან ყოველ დღე, გარდა შაბათისა და კვირისა, 30 ტონა კარტოფილი გაჰქონდათ. რამდენი დღის შემდეგ აღარ დარჩებოდა საწყობში კარტოფილი?

მომდევნო გვერდზე მოცემულია ერთ-ერთი მოსწავლის ნამუშევარი:

1) I.  $7378 - 1999 = 7378 - 2000 + 1 = 6378 + 1 = 6379$

II.  $73 \cdot 39 = 73 \cdot 40 - 73 = 2820 - 73 = 2747$

III.  $32048 : 16 = 2003$

2)  $x = 2743 - 243 - 139 = 2500 - 139 = 2361$

3)  $97 + 80 = 177$ ,  $177 : 3 = 49$ , ექვსკუთხედის გვერდის სიგრძეა 49 სმ.

4)  $450 : 30 = 15$ ,  $15 : 5 = 3$ ,  $3 \cdot 7 = 21$ . კარტოფილი აღარ იქნებოდა 21 დღის შემდეგ.

- მიუთითეთ მოსწავლის მიერ დაშვებული თითოეული შეცდომა და ჩაწერეთ შესწორებული სახით.

# აკადემიური უნარები



## წაკითხულის გააზრება

*ყურადღებით წაიკითხეთ და გაიაზრეთ ტექსტი. თითოეული შეკითხვის სავარაუდო პასუხებიდან აირჩიეთ ის ვარიანტი, რომელიც მართებულია მოცემული ტექსტის მიხედვით.*

*ამა თუ იმ შეკითხვის გაცნობის შემდეგ მასზე პასუხის გასაცემად შესაძლებელია დაგჭირდეთ ტექსტთან დაბრუნება, შესაბამისი მონაკვეთის ხელახლა წაკითხვა და კვლავ შეკითხვაზე გადასვლა. ამას გაგიადვილებთ როგორც ტექსტის, ასევე, თითოეული შეკითხვის ბოლოს მოცემულ სათანადო აღნიშვნებზე „დაწკაპუნება“.*

სოციალური პასუხისმგებლობა გულისხმობს ჩვენი ქმედებების სხვებზე გავლენის გააზრებას, ჯგუფის ინტერესების გათვალისწინებას, პასუხისმგებლობის აღებას სხვათა კეთილდღეობაზე და საერთო სიკეთისთვის წესების დაცვას. სოციალური პასუხისმგებლობის ხელშეწყობა შეიძლება გასაღები იყოს სკოლაში ბავშვების აგრესიისა და ჩაგვრის შესამცირებლად. თუმცა, სოციალური პასუხისმგებლობა ბავშვებს თავისთავად არ უვითარდებათ, მისი ჩამოყალიბება მშობლებისა და მასწავლებლების მხრიდან მნიშვნელოვან ძალისხმევას მოითხოვს. სხვისი პერსპექტივის გათვალისწინებისა თუ უსაფრთხო, პროგნოზირებად გარემოს შექმნაზე ზრუნვის სწავლება ბავშვებს საშუალებას მისცემს, გაითავისონ, თუ რამდენად მნიშვნელოვანია სოციალური პასუხისმგებლობა.

არსებობს მოსაზრება, რომ წესების შესრულების მკაცრი კონტროლი შეამცირებს აგრესიას სკოლებში. ამგვარი მიდგომის ფარგლებში სადავეები სკოლის ხელმძღვანელების ხელშია და ბავშვის ქცევა შიშით იმართება. ამის საპირისპიროდ, თუკი მასწავლებლები ხელს უწყობენ ბავშვებში ემოციების მართვისა და კონფლიქტების მოგვარების უნარების განვითარებას, სკოლა კი ზრუნავს იმაზე, რომ ბავშვებს სკოლასთან კავშირის განცდა ჰქონდეთ, ისინი მოტივირებულნი არიან, იზრუნონ საერთო სიკეთეზე. ასეთ შემთხვევაში ბავშვები დადებითი ცვლილებების მთავარი შემოქმედნი ხდებიან.

შეკითხვებზე გადასვლა: [28](#) [29](#) [30](#) [31](#) [32](#)

*ტექსტი მომზადებულია კ. ტომასის სტატიის – „სკოლაში აგრესიის შემცირება სოციალური პასუხისმგებლობის სწავლების გზით“ (2021) - მიხედვით.*

სოციალური პასუხისმგებლობის ჩამოყალიბების ხელშემწყობი ერთ-ერთი მნიშვნელოვანი მექანიზმია სხვების დახმარების ქცევის მოდელირება. სკოლაში შესვლასთან ერთად ბავშვის სოციალური მოდელების წრე ფართოვდება. კვლევების მიხედვით, ბავშვები, რომელთა მშობლები და მასწავლებლები საზოგადოებისთვის სიკეთის მომტან აქტივობებში აქტიურად მონაწილეობენ, სხვების მხარდაჭერის, თანაგრძნობის უნარებით გამოირჩევიან. არანაკლებ მნიშვნელოვანია ყოველდღიურ ურთიერთობაში ღირებულებების შესახებ ბავშვებისთვის მკაფიო შეტყობინებების მიწოდება. ბავშვების ინფორმირება სხვა ადამიანების საჭიროებების შესახებ ერთ-ერთი ასეთი გზავნილია. ასევე, მნიშვნელოვანია ბავშვისთვის იმის ახსნა, თუ რა გავლენას ახდენს მისი ქცევა თანაკლასელებზე. საჭიროების შემთხვევაში დახმარების ძიების მხარდაჭერაც სოციალურ პასუხისმგებლობას ავითარებს. ხშირად ბავშვებს არც კი უჩნდებათ აზრი იმის შესახებ, რომ დახმარება ითხოვონ, როცა თავს კარგად არ გრძნობენ. თუკი დახმარების ძიებისკენ ვუბიძგებთ, მათაც გაუჩნდებათ სხვების დახმარების მოტივაცია. „ღირებულებითი გზავნილები“, შესაძლებელია, იმავე წარმატებით სოციალური პასუხისმგებლობის განვითარების ხელშემშლელად გადაიქცეს, თუკი სკოლა განსაკუთრებულ აქცენტს აკეთებს კონკურენციასა და მოსწავლეთა ინდივიდუალურ მიღწევებზე და უგულებელყოფს სამართლიანობასა და თუ სხვებზე ზრუნვის საჭიროებას. ამასთან, სოციალური პასუხისმგებლობა ქმედების გარეშე არ ყალიბდება - მნიშვნელოვანია, ბავშვს ჰქონდეს შესაძლებლობა, თვითონ მიიღოს მონაწილეობა სხვებისთვის სიკეთის მომტან საქმიანობებში.

თუკი სკოლა ფუნქციონირებს, როგორც მინი-ინსტიტუტი, რომელშიც ბავშვები სწავლობენ გუნდურ მუშაობას, ურთიერთმხარდაჭერას, იაზრებენ, რას ნიშნავს საზოგადოების წევრობა, ასეთი „ინსტიტუტის კურსდამთავრებული“ დიდი ალბათობით შეეცდება საკუთარი სურვილების მიღმა „გახედვას“ და ნაკლებად გაუჩნდება სხვისი დაჩაგვრის სურვილი.

შეკითხვებზე გადასვლა: [28](#) [29](#) [30](#) [31](#) [32](#)

(1) **28.** პირველ აბზაცში ვკითხულობთ: „სოციალური პასუხისმგებლობის ხელშეწყობა შეიძლება გასაღები იყოს სკოლაში ბავშვების აგრესიისა და ჩაგვრის შესამცირებლად.“ ქვემოთ ჩამოთვლილთაგან რომელი განამტკიცებს ყველაზე მეტად ამ მოსაზრებას?

- ა) სოციალური პასუხისმგებლობა გულისხმობს ჩვენი ქმედებების სხვებზე გავლენის გააზრებას, პასუხისმგებლობის აღებას სხვათა კეთილდღეობაზე;
- ბ) სოციალური პასუხისმგებლობის ჩამოყალიბება მშობლებისა და მასწავლებლების მხრიდან მნიშვნელოვან ძალისხმევას მოითხოვს;
- გ) სოციალური პასუხისმგებლობა ბავშვებს თავისთავად არ უვითარდებათ, წესების დაცვის უნარის განვითარება სკოლის მნიშვნელოვანი ამოცანაა;
- დ) პროგნოზირებადი გარემოს შექმნაზე ზრუნვის სწავლება საშუალებას მისცემს ბავშვებს, სოციალური პასუხისმგებლობის ღირებულება გაითავისონ.

[დაბრუნება ტექსტის I გვერდზე](#)

[დაბრუნება ტექსტის II გვერდზე](#)

(1) **29.** ქვემოთ ჩამოთვლილთაგან რომელია მეორე აზნაცის საფუძველზე გამოტანილი მართებული დასკვნა?

სკოლებში აგრესიის შემცირების საუკეთესო გზაა:

- ა) წესების შესრულების მკაცრი კონტროლი, რადგან ბავშვების ქცევა მხოლოდ შიშით იმართება;
- ბ) სკოლის ხელმძღვანელების მიერ სადავეების საკუთარ ხელში აღება, რადგან ბავშვებს სკოლასთან კავშირის განცდა ასე უკეთ უყალიბდებათ;
- გ) სასკოლო ცხოვრებაში ბავშვების მთავარ მოქმედ პირებად გადაქცევა, რადგან ამ გზით ისინი იაზრებენ საერთო სიკეთეზე ზრუნვის პასუხისმგებლობას;
- დ) ბავშვების მოტივირება, მართონ საკუთარი ემოციები, რადგან ასე უკეთ მოაგვარებენ კონფლიქტებს.

[დაბრუნება ტექსტის I გვერდზე](#)

[დაბრუნება ტექსტის II გვერდზე](#)

(1) **30.** ერთ-ერთ სკოლაში დანერგილია პრაქტიკა – უფროსკლასელები სასწავლო წლის დაწყებამდე პირველკლასელებს მეგზურობას უწევენ: ათვალთვლებინებენ სკოლას, საკლასო ოთახებს, აცნობენ მასწავლებლებს, მათთან ერთად ასრულებენ იმ საქმიანობებს, რომლებიც პირველკლასელებს სწავლის დაწყების შემდეგ მოუწევთ.

სოციალური პასუხისმგებლობის ჩამოყალიბების ხელშემწყობი რომელი მექანიზმის საილუსტრაციოდ გამოგვადგება აღწერილი შემთხვევა ყველაზე ნაკლებად?

- ა) სხვების დახმარების ქცევის მოდელირების;
- ბ) სხვა ადამიანების საჭიროებების შესახებ ბავშვების ინფორმირების;
- გ) სხვებისთვის სიკეთის მომტან საქმიანობაში მონაწილეობის მიღების;
- დ) ბავშვისთვის იმის ახსნის, თუ რა გავლენას ახდენს მისი ქცევა თანაკლასელებზე.

[დაბრუნება ტექსტის I გვერდზე](#)

[დაბრუნება ტექსტის II გვერდზე](#)

(1) **31.** რა შემთხვევაში შეიძლება გადაიქცეს „ღირებულებითი გზავნილი“ სოციალური პასუხისმგებლობის განვითარების ხელშემშლელად?

ა) თუკი სკოლაში კონკურენტული გარემოა და ბავშვები თავს დაჩაგრულად გრძნობენ;

ბ) თუკი სკოლა ახალისებს მოსწავლეთა მხოლოდ ინდივიდუალურ მიღწევებს და ბავშვი ვერ სწავლობს სხვების სურვილების გათვალისწინებასა და მათზე ზრუნვას;

გ) თუკი სკოლაში სამართლიანობის პრინციპი დაცული არ არის და ბავშვებს არ უჩნდებათ მოტივაცია, რომ საჭიროების შემთხვევაში დახმარება ითხოვონ;

დ) თუკი სკოლაში საერთო ღირებულებები უგულვებელყოფილია და ბავშვებს ერთობლივ საქმიანობებში მონაწილეობის საშუალება არ ეძლევათ.

[დაბრუნება ტექსტის I გვერდზე](#)

[დაბრუნება ტექსტის II გვერდზე](#)

(1) **32.** გამოთქმა - საკუთარი სურვილების მიღმა „გახედვა“ - გულისხმობს:

- ა) საკუთარი სურვილების მიზეზების გააზრებას;
- ბ) სხვების საჭიროებების გათვალისწინებას;
- გ) საკუთარი საჭიროებების უგულვებელყოფას;
- დ) სხვების სურვილების უპირატესად მიჩნევას.

[დაბრუნება ტექსტის I გვერდზე](#)

[დაბრუნება ტექსტის II გვერდზე](#)



(9) 33. ანალიტიკური წერა



ამონარიდები სოციალური ქსელიდან:

\*\*\*

- „ანა, იმ დღეს რომ საყურე მაჩუქე, დღეს გავიკეთე. მაგრად მომწონს, მამაჩემი კი მიყურებდა გაოგნებული, მაგრამ არაფერი უთქვამს.“
- „გიო, დედაჩემმაც და მამაჩემმაც ვერ გაიგეს, რატომ შეიძლება მომწონდეს ამგვარი ვარცხნილობა.“

\*\*\*

„სულ დაკარგეს სახე ამ თინეიჯერებმა, ბიჭი ბიჭს აღარ ჰგავს და გოგო – გოგოს.“

გაიაზრეთ მოცემული დავალება და იმსჯელეთ:

- რა პრობლემა იკვეთება ამონარიდებში სოციალური ქსელიდან?
- რა წარმოშობს საზოგადოებაში ამ პრობლემას?
- რა შედეგს იწვევს აღნიშნული პრობლემა და როგორ უნდა აღმოვფხვრათ ის? განაზოგადეთ სათქმელი.

*მსჯელობის გასამყარებლად მოიყვანეთ არგუმენტები და შესაბამისი მაგალითები.  
თხზულება უნდა შეიცავდეს, სულ მცირე 120 სიტყვას.*