



ԶԵՅԱՆՅՈՒՆ ԵՎ ԳՅՈՒՄՆԵՐԻՆ
ԵՐՈՅՆՄԱՆ ԵՎ ԿՈՆԿՐԵՏԱԿԱՆ
ՎԵՐՈՒՄՆԵՐԻՆ

Թեստ՝ տարրական աստիճանի ուսուցիչների համար

Բնագիտություն

Հրահանգ

Ձեր առջև քննական թեստի էլեկտրոնային բուկլետն է:

Թեստը բաղկացած է երկու մասից՝ առարկայական գիտելիք և ակադեմիական ունակություններ:

Թեստի առավելագույն միավորն է 53:

Ուշադրությամբ ծանոթացեք թեստի յուրաքանչյուր առաջադրանքի հրահանգին, լավ ըմբռնեք առաջադրանքի պահանջը և դրանից հետո սկսեք աշխատանքը: Թեստի վրա աշխատելիս՝ կիրառեք կցված քարտեզները:

Ի նկատի ունեցեք.

- Եթե ճիշտ պատասխանի հետ միասին նշեք նաև ոչճիշտ պատասխանը, միավոր չեք ստանա:

Թեստի վրա աշխատանքի համար տրվում է 4 ժամ:

Ցանկանում ենք հաջողություն:



Առարկայական գիտելիք

[1](#) [2](#) [3](#) [4](#) [5](#) [6](#) [7](#) [8](#) [9](#) [10](#) [11](#) [12](#) [13](#) [14](#) [15](#) [16](#) [17](#) [18](#) [19](#) [20](#) [21](#) [22](#) [23](#) [24](#) [25](#) [26](#)
[27](#) [28](#) [29](#) [30](#) [31](#) [32](#) [33](#) [34](#) [35](#) [36](#) [37](#) [38](#) [39](#) [40](#) [41](#) [42](#) [43](#) [44](#) [45](#)

(1) 1. Թվարկածներից ո՞ր ընդհանուր հատկություններն ունեն նկարի վրա պատկերված օրգանիզմները:



I – Շնչառություն,

II – աճ-զարգացում,

III – բազմացում:

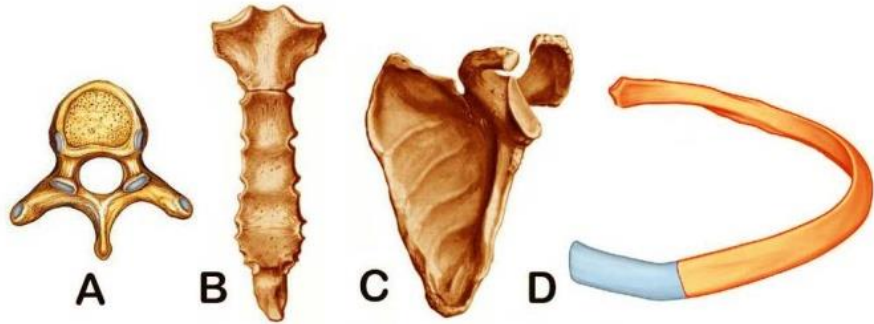
ա) Միայն I և II,

ბ) միայն II և III,

գ) միայն I և III,

դ) I, II և III:

(1) 2. Ո՞ր լատինական տառով նշված ոսկորն է հանդիպում ողնաշարում:



- ա) A
- ბ) B
- გ) C
- დ) D

(1) **3.** Չլվացած կանաչեղեն ընդունելիս՝ մարդը կարող է հիվանդանալ.

ս) գրիպով,

ծ) ասկարիդոզով,

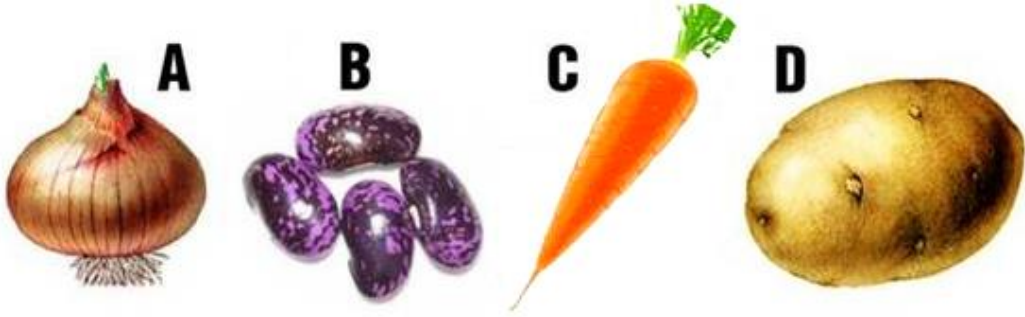
ճ) մալարիայով,

Տ) ՁԻԱՀ-ով:

(1) 4. Տոտոսինթեզի գործընթացում n° ր նյութն է փոխանցվում տերևին և n° ր նյութն է դուրս գալիս տերևից միջավայր:

	Փոխանցվում տերևին	Դուրս գալիս տերևից
ա)	Թթվածին	Ածխաթթու գազ և ջուր
ბ)	Ածխաթթու գազ և ջուր	Թթվածին
գ)	Ջուր և աղեր	Ածխաթթու գազ
դ)	Ջուր և աղեր	Թթվածին և ածխաթթու գազ

(1) 5. Ո՞ր լատինական տառով նշված օրգանն է անմիջականորեն առաջանում ծաղկից:



- ա) A
- ბ) B
- გ) C
- დ) D

(1) 6. Ի՞նչ նպատակով է մարդը ընտելացրել որոշ կաթնասունների:

I – Մննդով ապահովելու,

II – արագ ճանապարհորդելու,

III – թշնամուց պաշտպանվելու:

ա) Միայն I և II,

ბ) միայն I և III,

գ) միայն II և III,

դ) I, II և III:

(1) 7. Ո՞ր էկոլոգիական գործոնին հարմարվեցին անապատային բույսերը՝ հյութալի ցողուն և մսալի տերևներ զարգացնելով:

ա) Բնահողի բաղադրությանը,

ბ) ջրի պակասին,

գ) ջերմաստիճանի տատանմանը,

դ) ուժեղ լույսին:

(1) **8.** Մարդու ո՞ր օրգան համակարգն է ապահովում օրգանիզմին թթվածնի մատակարարումը և ածխաթթու գազի դուրս բերումը:

I – Շնչառության,

II – արյան շրջանառության,

III – արտազատման:

ա) Միայն I և II,

ბ) միայն I և III,

գ) միայն II և III,

դ) I, II և III:

(1) 9. Թվարկածներից ո՞ր օրգանիզմն է բազմանում բողբոջմամբ:

I – Պտերը,

II – հիդրան,

III – խմորասունկը:

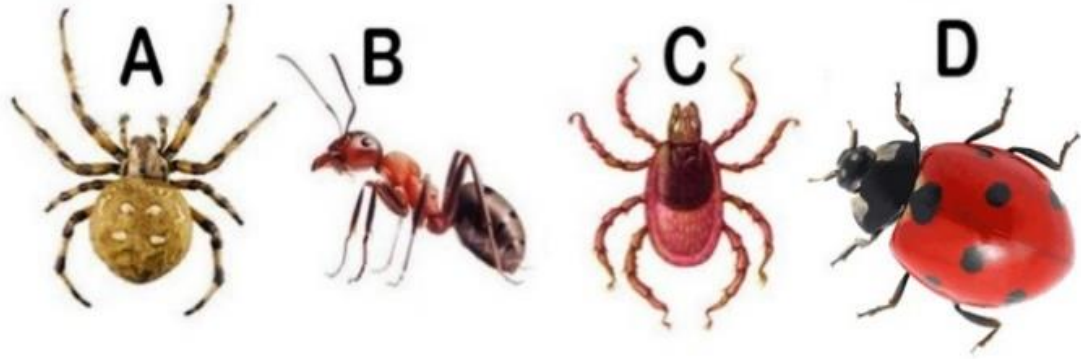
ա) Միայն I,

ბ) միայն II,

գ) միայն I և II,

դ) միայն II և III:

(1) 10. Ո՞ր լատինական տառով նշված կենդանիներն են պատկանում միջատներին:



- ա) A և B,
- բ) A և C,
- գ) C և D,
- դ) B և D:

(1) 11. Ինչպե՞ս է հեռացնում նյութափոխանակության վնասակար արգասիքները բույսը:

I – Տերևաթափով,

II – սերմով,

III – պտղով:

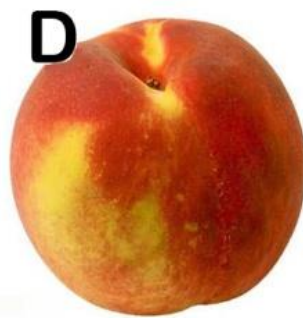
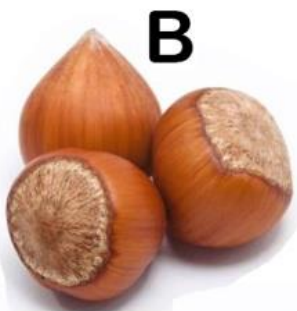
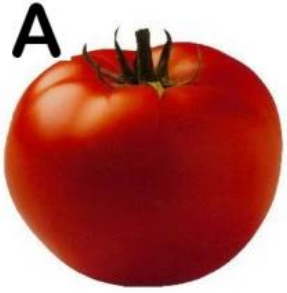
ա) Միայն I,

ბ) միայն II,

գ) միայն III,

դ) միայն II և III:

(1) 12. Ո՞ր լատինական տառով են նշված բազմասերմ պտուղները:



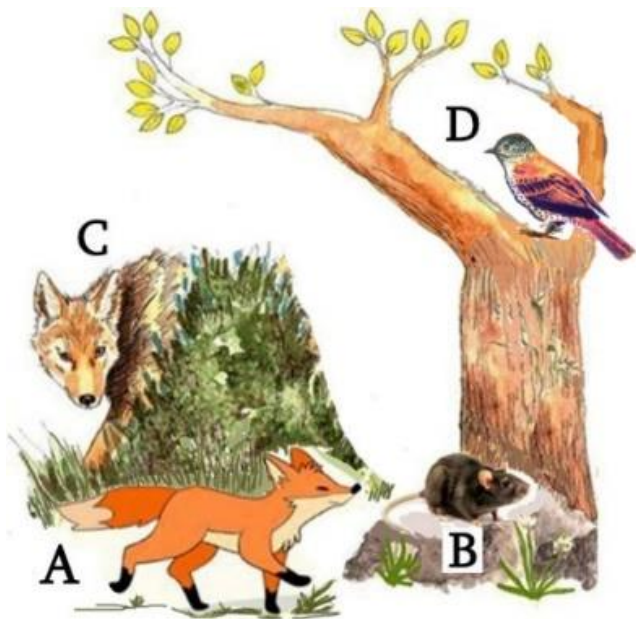
ա) A և B,

ბ) B և D,

գ) A և C,

դ) C և D:

(1) **13.** Նկարում կենդանիները պատկերված են լատինական տառերով: Որոշե՛ք, ո՞ր կենդանիների միջև է հաստատվում բիոտիկ հարաբերություն չեզոքությունը և որո՞նց միջև - մրցակցությունը:



	Չեզոքություն	Մրցակցություն
ա)	A և C	B և C
ბ)	B և C	A և D
գ)	A և B	B և D
դ)	B և D	A և C

(1) 14. Ծաղկավոր բույսի որոշ օրգան չի պարունակում քլորոպլաստներ և դրանում չի ընթանում ֆոտոսինթեզ:
Ստորև թվարկածներից ո՞րը/որո՞նք են համապատասխան այս նկարագրությանը:

I – Արմատը,

II – բաժակաթերթիկները,

III – փայտային ցողունը:

ա) Միայն I,

ბ) միայն II,

գ) միայն I և III,

դ) միայն II և III:

(1) 15. Սեզոնային երևույթների չեն պատկանում.

I – ձյունատեղումը,

II – անձրևը,

III – երկրաշարժը:

ա) Միայն I,

ბ) միայն II,

գ) միայն I և III,

դ) միայն II և III:

(1) **16.** Թվարկած օրգանիզմներից n^o ըն է I կարգի սպառողը:

ա) Սունկը,

ծ) նապաստակը,

ը) գայլը,

զ) անձրևորդը:

(1) 17. Տերևի ջղերով շարժվում է.

I – ջուրը,

II – սնունդը,

III – հանքային աղերը:

ա) Միայն I և II,

բ) միայն I և III,

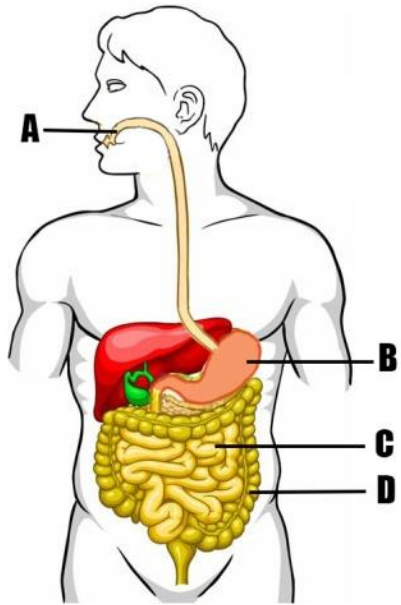
գ) միայն II և III,

դ) I, II և III:

(1) **18.** Թռչունների չվի հիմնական պատճառն է.

- ա) ջերմության նվազումը,
- ბ) ցերեկվա կարճացումը,
- գ) առատ տեղումները,
- դ) սննդի պակասը:

(1) 19. Նկարում մարսողության համակարգի օրգանները նշված են լատինական տառերով: Որոշե՛ք, ո՞ր օրգանում է ընթանում միաժամանակ սպիտակուցների, ճարպերի և ածխաջրերի մարսողությունը և ներծծումը:

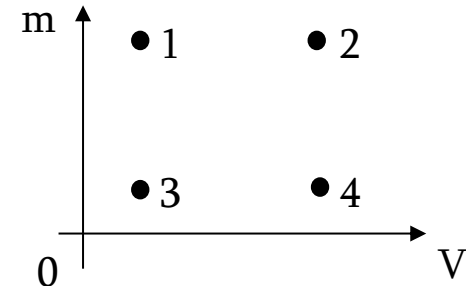


- ա) A
- ბ) B
- გ) C
- დ) D

(1) 20. Չափեցին չորս տարբեր մարմնի ծավալը և զանգվածը:

Չափման արդյունքները տրված են դիագրամի վրա կետերի տեսքով:

Ո՞ր մարմնի խտությունն է ամենափոքրը:



- ա) 1
- ბ) 2
- գ) 3
- դ) 4

(1) **21.** Թվարկաձևերից ամենաարագ հնչյունը տարածվում է.

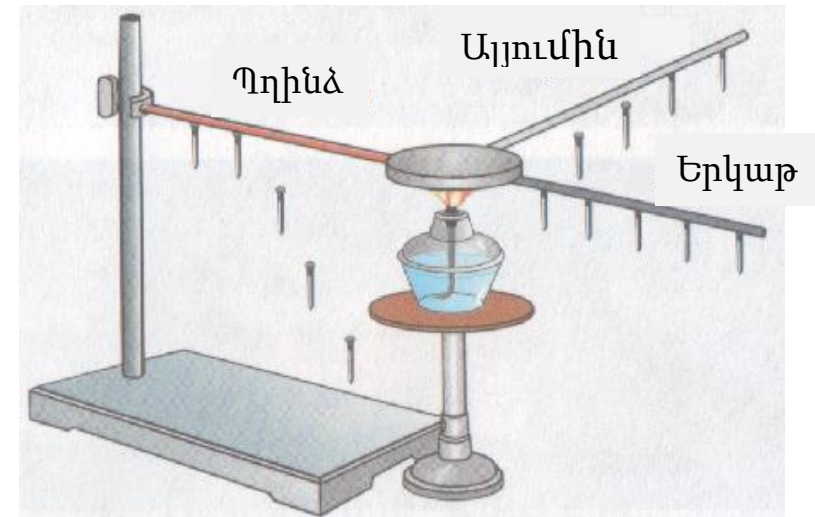
ա) վակուումում,

Ց) օդում,

գ) երկաթում,

դ) ջրում:

(1) **22.** Նկարում պատկերված է մետաղե սկավառակ, որի վրա ամրացված են պղնձե, ալյումինե և երկաթե միևնույն երկարության առանցքներ: Առանցքների վրա մոմանյութով ամրացված են փոքր մեխեր միևնույն հեռավորությամբ: Սկավառակը տաքացրին սպիրտայրիչով: Մոմանյութը հալվում է և մեխերը թափվում են: Նկարում պատկերված է իրավիճակը որոշակի մոմենտում: Փորձի համաձայն, օգտագործած մետաղների միջև ո՞րն է ամենալավ ջերմահաղորդիչը:



ա) Ալյումինը,

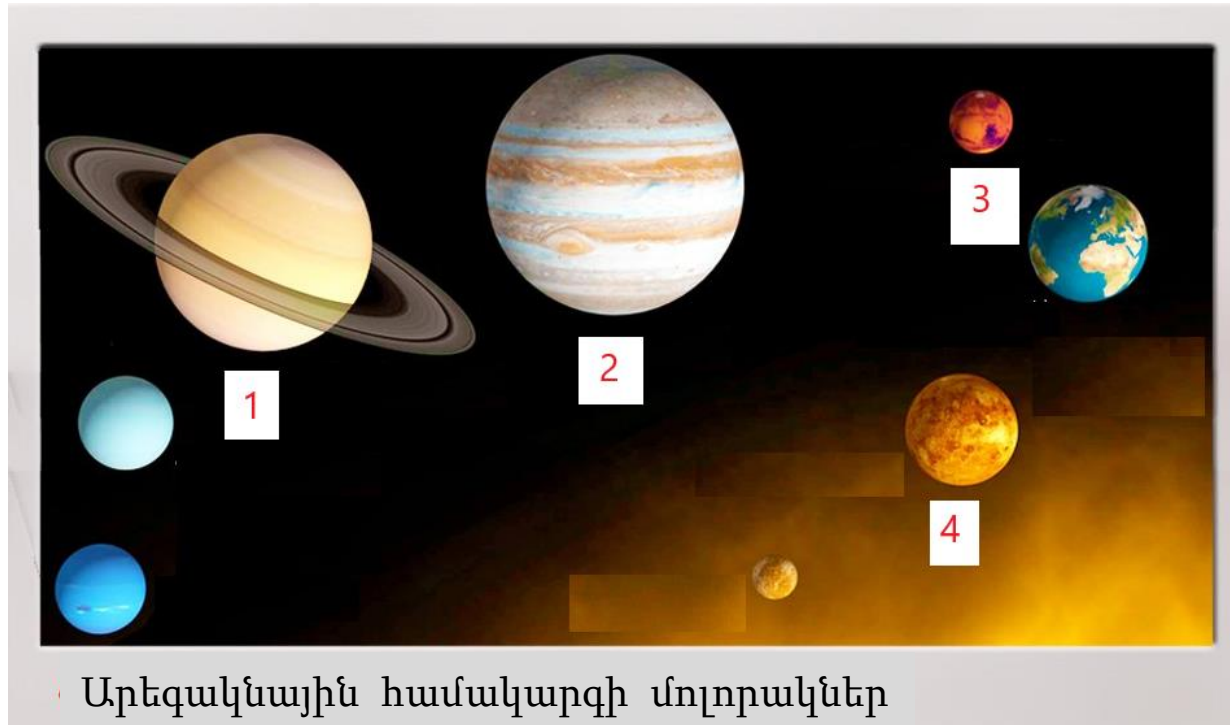
բ) պղինձը,

գ) երկաթը,

դ) այս փորձով որոշելն անհնար է:

[1](#) [2](#) [3](#) [4](#) [5](#) [6](#) [7](#) [8](#) [9](#) [10](#) [11](#) [12](#) [13](#) [14](#) [15](#) [16](#) [17](#) [18](#) [19](#) [20](#) [21](#) [22](#) [23](#) [24](#) [25](#) [26](#)
[27](#) [28](#) [29](#) [30](#) [31](#) [32](#) [33](#) [34](#) [35](#) [36](#) [37](#) [38](#) [39](#) [40](#) [41](#) [42](#) [43](#) [44](#) [45](#)

(1) 23. Նկարում սխեմատիկորեն պատկերված են Արեգակնային համակարգի մոլորակները: Դրանցից ո՞րն է Սատուրնը:



ա) 1

բ) 2

գ) 3

դ) 4

[1](#) [2](#) [3](#) [4](#) [5](#) [6](#) [7](#) [8](#) [9](#) [10](#) [11](#) [12](#) [13](#) [14](#) [15](#) [16](#) [17](#) [18](#) [19](#) [20](#) [21](#) [22](#) [23](#) [24](#) [25](#) [26](#)
[27](#) [28](#) [29](#) [30](#) [31](#) [32](#) [33](#) [34](#) [35](#) [36](#) [37](#) [38](#) [39](#) [40](#) [41](#) [42](#) [43](#) [44](#) [45](#)

(1) **24.** Տրված ապացույցներից ո՞րն է ճշմարիտ:

- ա) Ջուրը՝ ջրածնի և թթվածնի ատոմների միացություն է,
- բ) ջուրը՝ ջրածնի և թթվածնի ատոմների խառնուրդ է,
- գ) ջուրը՝ ջրածնի և թթվածնի մոլեկուլների խառնուրդ է,
- դ) ջուրը՝ ջրածնի և թթվածնի մոլեկուլների միացություն է:

(1) **25.** Թվարկաձևերից ո՞ր հատկությունն է բնութագրական բժշկական սպիրտին:

I. Այրվում է,

II. հոտ չունի,

III. ջրում չի լուծվում:

ա) Միայն I,

ბ) միայն I և II,

գ) միայն I և III,

դ) I, II և III:

(1) **26.** Շաքարի, կերակրի աղի, ավազի և կավճի խառնուրդը լցրին ջրի մեջ, լավ խառնեցին և գտեցին: Զտիչով անցած լուծույթը չորացրին: Ի՞նչ է պարունակում ստացված չոր մնացորդը:

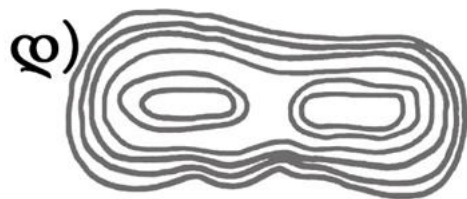
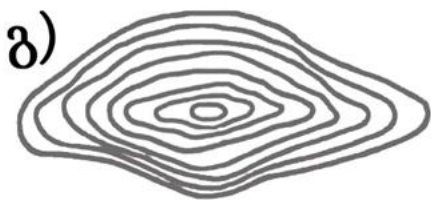
ա) Միայն շաքար,

ბ) միայն կերակրի աղ,

գ) միայն շաքարի և կերակրի աղի խառնուրդ,

դ) շաքարի, կավճի և կերակրի աղի խառնուրդ:

(1) 27. Հորիզոնականների միջոցով պատկերված n° ր գծագիրն է համապատասխանում տրված լեռանը:



(1) **28.** Թվարկածներից ո՞րը չի կարող լինել գետի ակունք:

ա) Աղբյուրը,

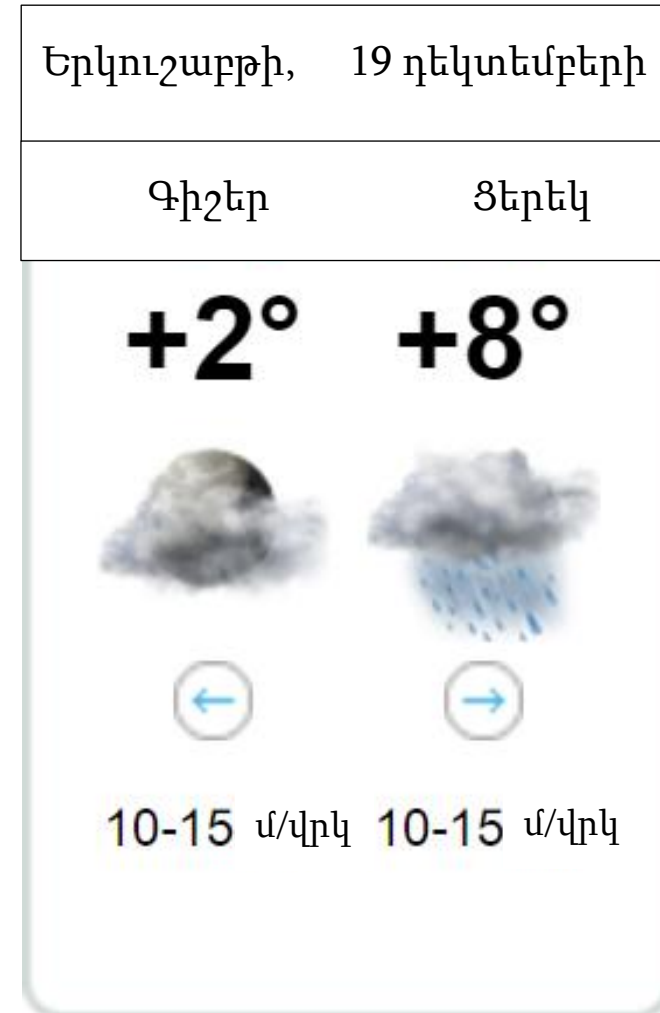
ბ) ճահիճը,

գ) լիճը,

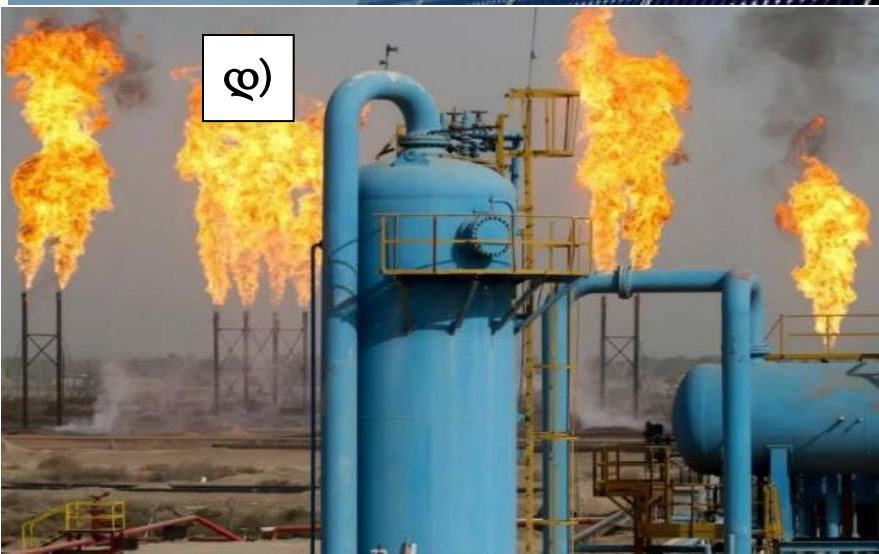
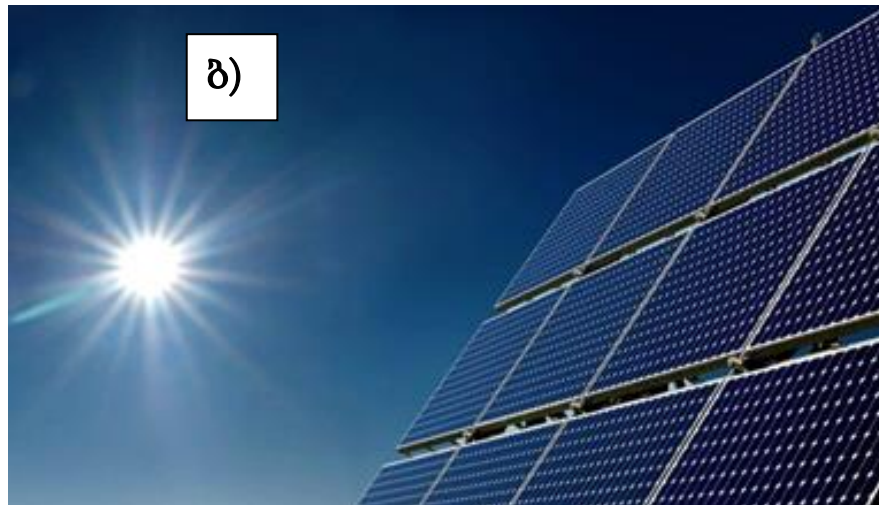
դ) ծովը:

(1) **29.** 2022 թվականի դեկտեմբերի 19-ին, Ամբրուշատրիի եղանակի տվյալների համաձայն որոշե՛ք, ի՞նչ ուղղությամբ էր քամին փչում քաղաքում (նկարում սլաքներով մատնացույց է արված քամու ուղղությունը):

- ա) Գիշերն արևելյան, իսկ ցերեկը՝ արևմտյան,
- ծ) գիշերը հյուսիսային, իսկ ցերեկը՝ հարավային,
- ճ) գիշերը հարավային, իսկ ցերեկը՝ հյուսիսային,
- Շ) գիշերն արևմտյան, իսկ ցերեկը՝ արևելյան:

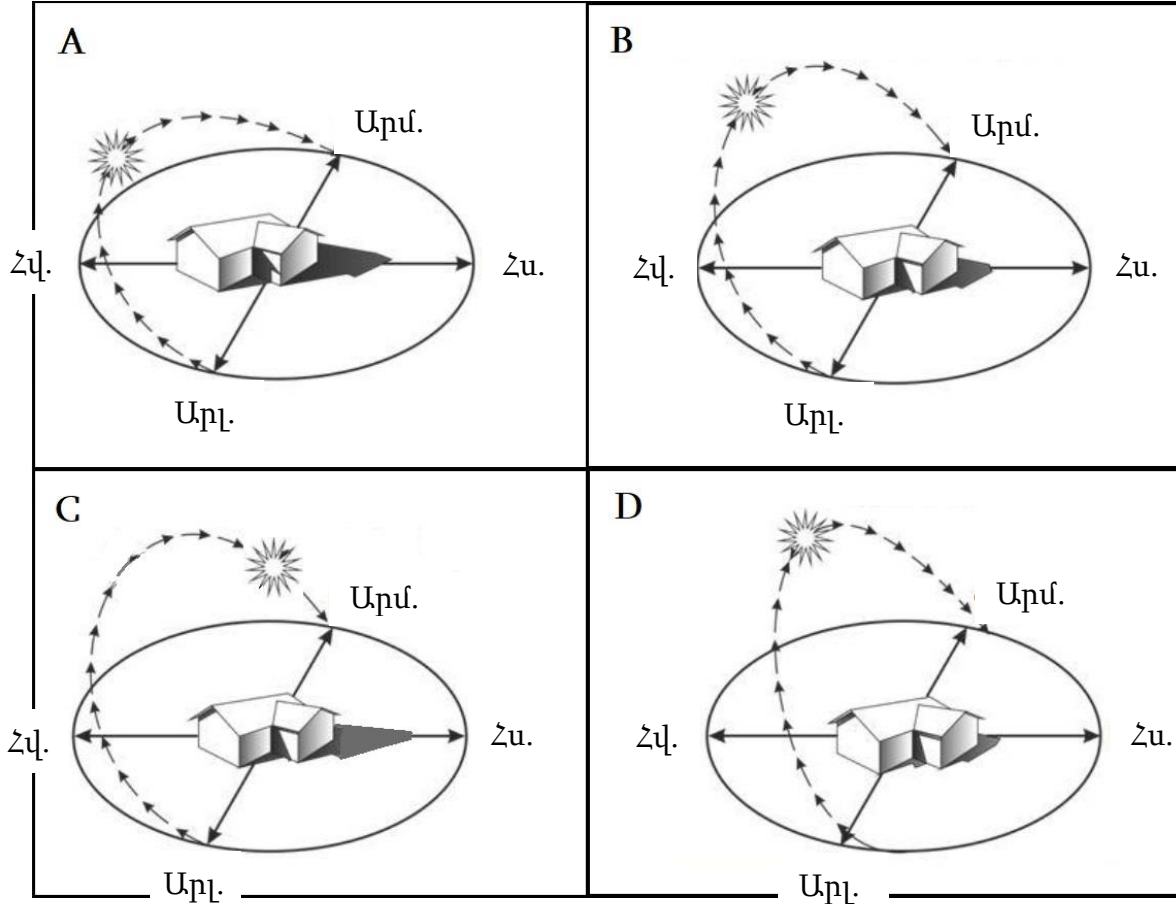


(1) 30. Թվարկածներից, ո՞րն է սպառվող վերականգնվող բնական ռեսուրսը:

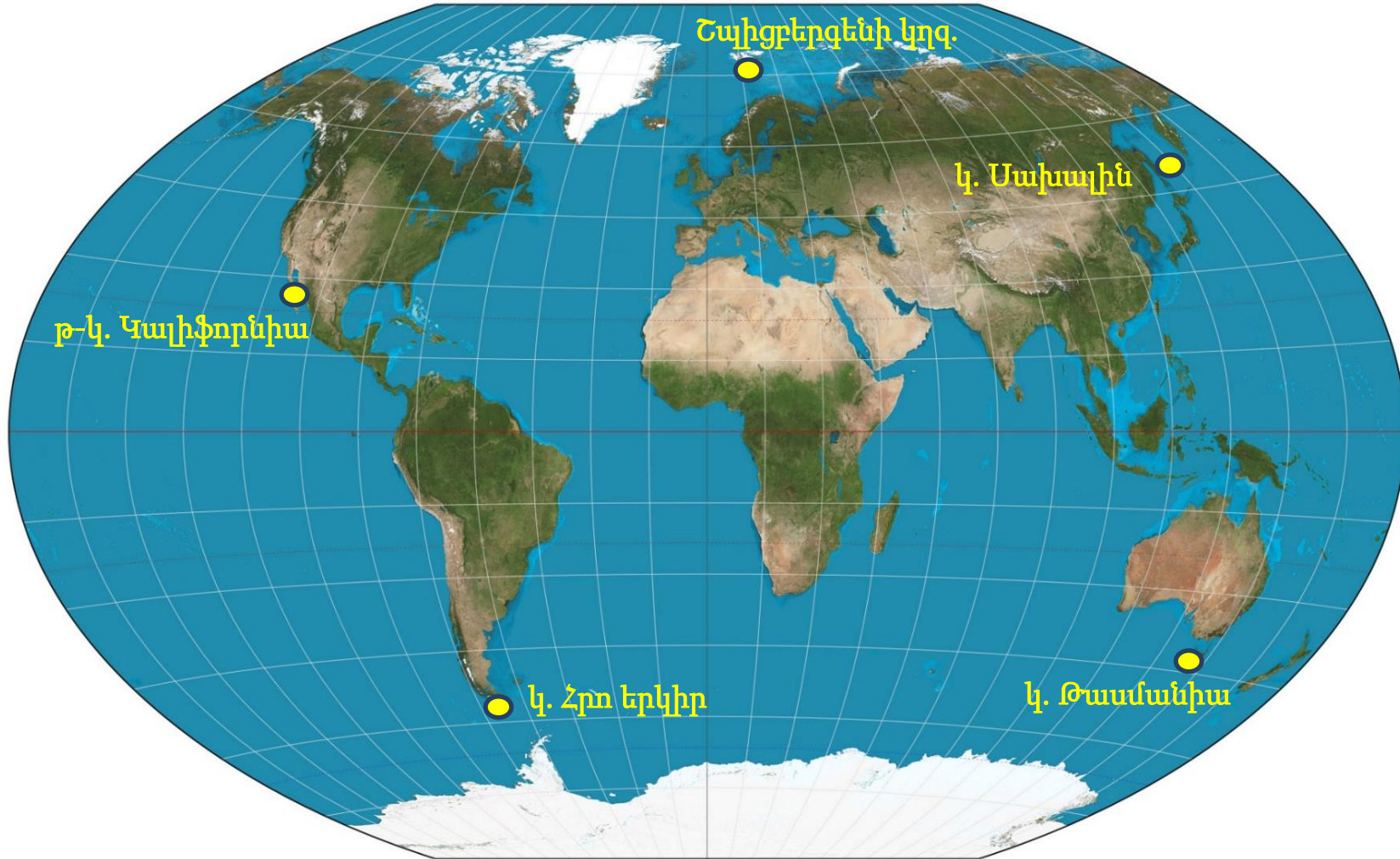


(1) 31. Նկարում տրված է Հյուսիսային կիսագնդի բարեխառն (չափավոր) գոտու մեկ կոնկրետ կետը: Ո՞ր նկարն է համապատասխանում Արեգակի դիրքին հորիզոնի նկատմամբ ամառային արևակայությանը:

- ա) A
- ბ) B
- գ) C
- դ) D

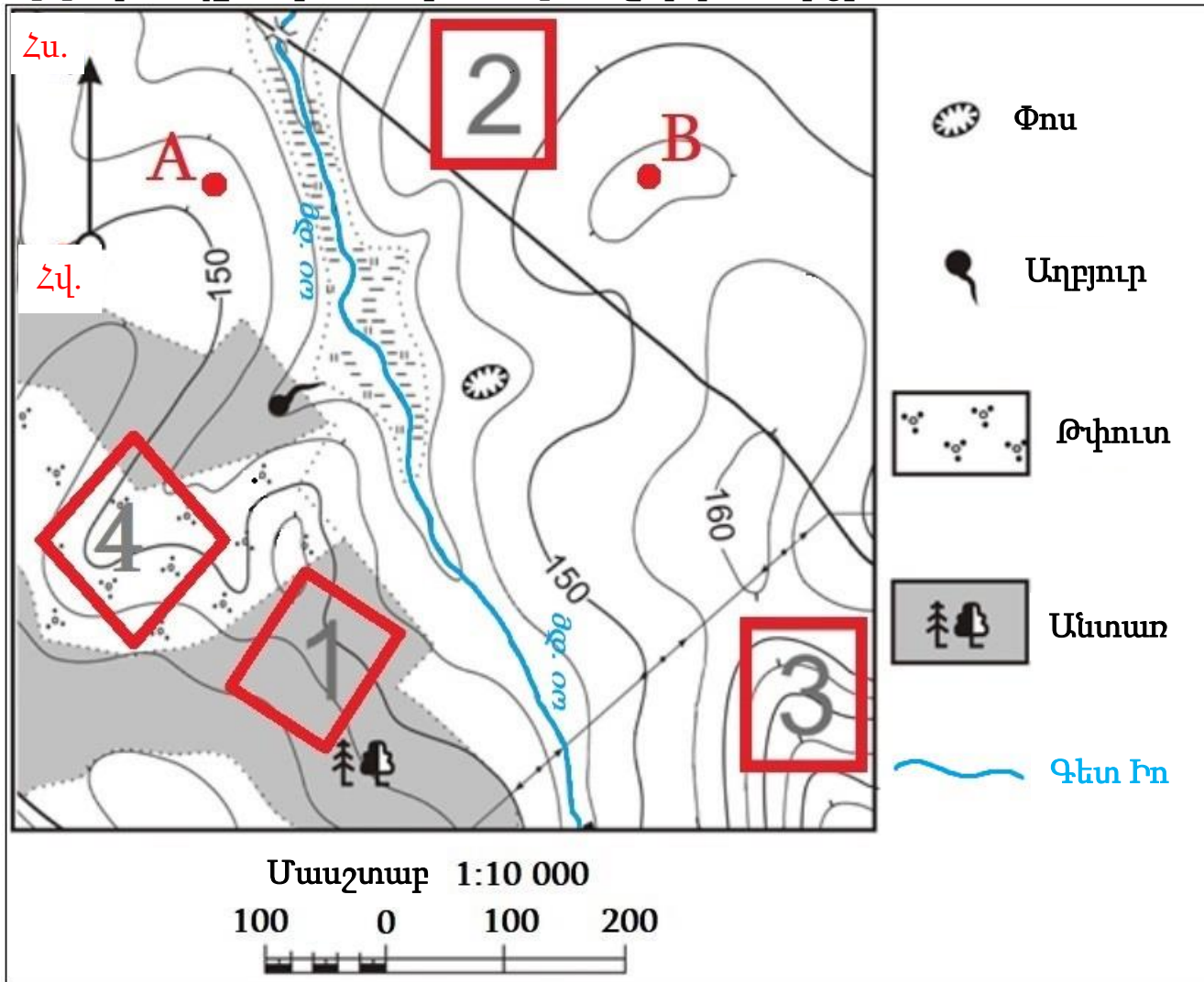


(1) 32. Տարվա n^ր եղանակը կլինի հուլիսի 25-ին Հրո երկիր կղզում:



- ա) Ձմեռ,
- բ) գարուն,
- գ) ամառ,
- դ) աշուն:

Վերլուծե՛ք քարտեզը և պատասխանե՛ք հաջորդ 4 հարցին. :



Անցնել հարցերին. [33](#) [34](#) [35](#) [36](#)

- | | | | | | | | | | | | | | | | | | | | | | | | | | |
|--------------------|--------------------|--------------------|--------------------|--------------------|--------------------|--------------------|--------------------|--------------------|--------------------|--------------------|--------------------|--------------------|--------------------|--------------------|--------------------|--------------------|--------------------|--------------------|--------------------|--------------------|--------------------|--------------------|--------------------|--------------------|--------------------|
| 1 | 2 | 3 | 4 | 5 | 6 | 7 | 8 | 9 | 10 | 11 | 12 | 13 | 14 | 15 | 16 | 17 | 18 | 19 | 20 | 21 | 22 | 23 | 24 | 25 | 26 |
| 27 | 28 | 29 | 30 | 31 | 32 | 33 | 34 | 35 | 36 | 37 | 38 | 39 | 40 | 41 | 42 | 43 | 44 | 45 | | | | | | | |

(1) **33.** Ի՞նչ ուղղությամբ է գտնվում քարտեզի վրա նշված փոսից B կետը:

- ա) Հարավ-արևելյան,
- ծ) հյուսիս-արևմտյան,
- դ) հյուսիս-արևելյան,
- զ) հարավ-արևմտյան:

[Վերադառնալ քարտեզին](#)

(1) **34.** Ի՞նչ հեռավորություն է իրականում աղբյուրից մինչև փոս, եթե քարտեզի վրա դրանց միջև հատվածի երկարությունը 3,5 սանտիմետր է:

ա) 3500 մետր,

ბ) 350 մետր,

գ) 35 մետր,

դ) 3,5 մետր:

[Վերադառնալ քարտեզին](#)

(1) **35.** Հորիզոնականների օգնությամբ որոշե՛ք ո՞ր ուղղությամբ է հոսում Իո գետը:

- ա) Հյուսիս – արևմտյան,
- ծ) հյուսիս – արևելյան,
- ճ) հարավ- արևելյան,
- Պ) հարավ – արևմտյան:

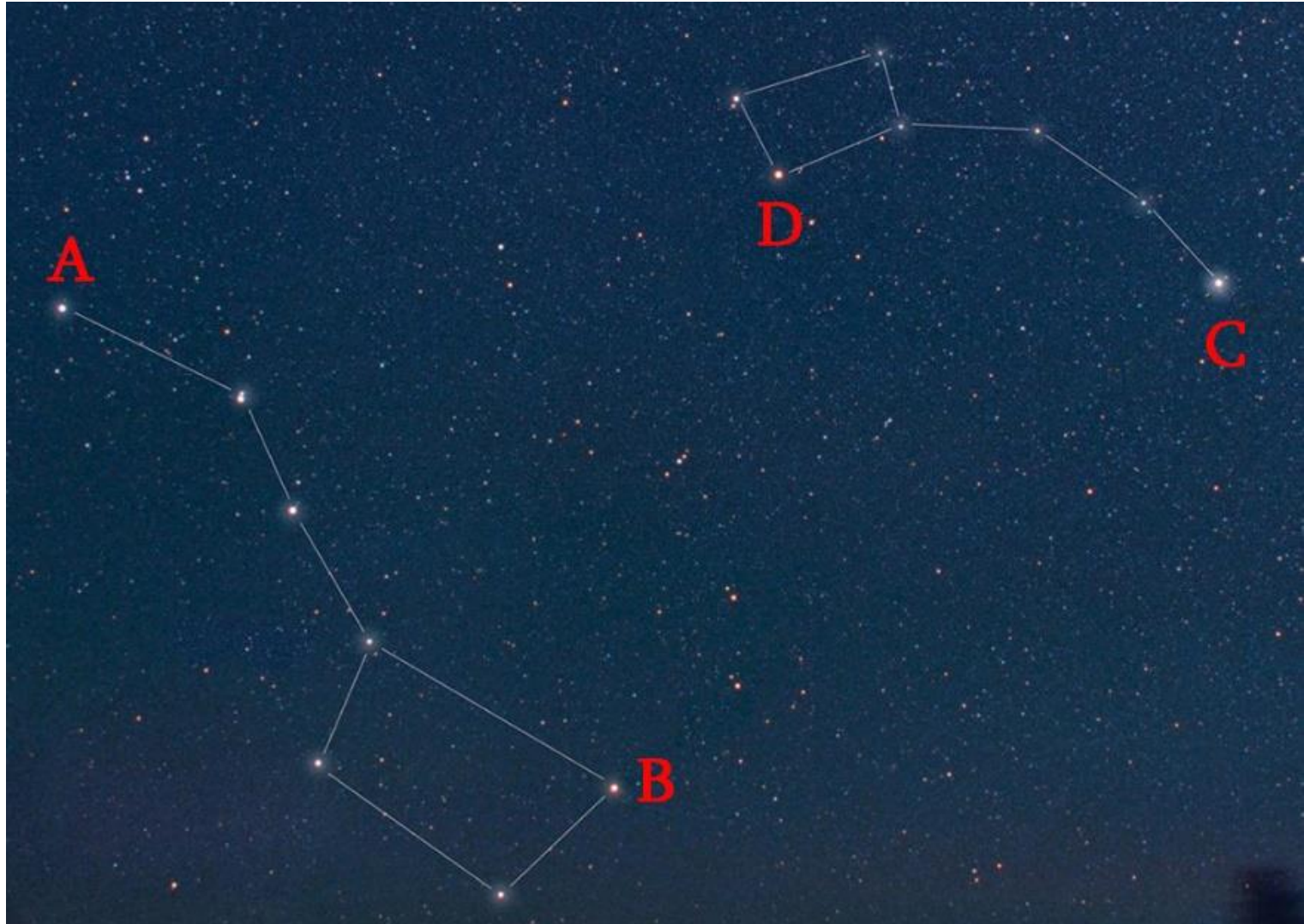
[Վերադառնալ քարտեզին](#)

(1) **36.** Քարտեզի վրա թվանշաններով նշված հողամասերից n° ըն է սահնակով սահելու համար (արագ վայրէջքի համար) ավելի շատ մատչելի:

- ա) Հողամաս 1,
- բ) հողամաս 2,
- գ) հողամաս 3,
- դ) հողամաս 4:

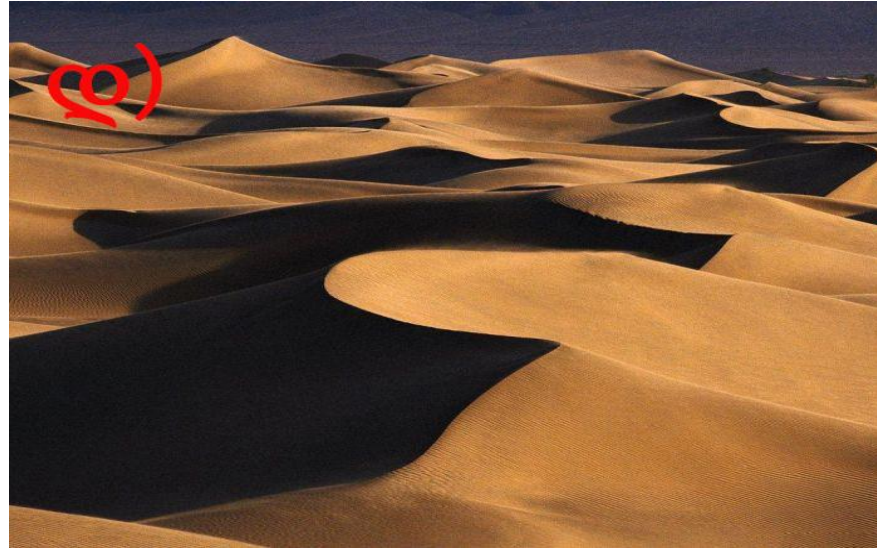
[Վերադառնալ քարտեզին](#)

(1) 37. Ո՞ր լատինական տառով է նշված բևեռային աստղը:



- ա) A
- ბ) B
- გ) C
- დ) D

(1) 38. Ո՞ր նկարում է պատկերված ռելիեֆի արբազիայի ձևը:



[1](#) [2](#) [3](#) [4](#) [5](#) [6](#) [7](#) [8](#) [9](#) [10](#) [11](#) [12](#) [13](#) [14](#) [15](#) [16](#) [17](#) [18](#) [19](#) [20](#) [21](#) [22](#) [23](#) [24](#) [25](#) [26](#)
[27](#) [28](#) [29](#) [30](#) [31](#) [32](#) [33](#) [34](#) [35](#) [36](#) [37](#) [38](#) [39](#) [40](#) [41](#) [42](#) [43](#) [44](#) [45](#)

(1) **39.** Հիմնականում ո՞ր կլիմայական գոտում են հանդիպում բազմաշարահարկ խոնավ (անձրևային) անտառներ:

ա) Հասարակածայինում,

ծ) արևադարձայինում,

ց) բարեխառնում (չափավորում),

Պ) բևեռայինում:

Ակադեմիական հատուրթյուններ

[1](#) [2](#) [3](#) [4](#) [5](#) [6](#) [7](#) [8](#) [9](#) [10](#) [11](#) [12](#) [13](#) [14](#) [15](#) [16](#) [17](#) [18](#) [19](#) [20](#) [21](#) [22](#) [23](#) [24](#) [25](#) [26](#)
[27](#) [28](#) [29](#) [30](#) [31](#) [32](#) [33](#) [34](#) [35](#) [36](#) [37](#) [38](#) [39](#) [40](#) [41](#) [42](#) [43](#) [44](#) [45](#)

Ընթերցած տեքստի վերախմաստավորում

Ուշադրությամբ ընթերցե՛ք և իմաստավորե՛ք տեքստը: Յուրաքանչյուր հարցի ենթադրական պատասխաններից ընտրե՛ք այն տարբերակը, որը ճիշտ է՝ տրված տեքստի համաձայն:

Այս կամ այն հարցին ծանոթանալուց հետո, դրան պատասխանելու համար, հնարավոր է հարկ լինի վերադառնալ տեքստին, համապատասխան հատվածը նորից ընթերցել և կրկին անցնել հարցին: Դա կհեշտացնի ինչպես տեքստի, այնպես էլ յուրաքանչյուր հարցի վերջում տրված համապատասխան նշումների վրա «սեղմումը»:

19-րդ դարում բժիշկները անհատական դեպքեր ուսումնասիրելիս՝ բացահայտեցին, որ որոշ երեխաներ դժվարանում են տառերը ճանաչել: Այդ ֆենոմենը «Բառի կուրություն» անվանեցին: Բրիտանացի բժիշկներից մեկի գրառման մեջ կարդում ենք. «Հայրը եկավ 10 տարեկան տղայի հետ, որպեսզի հասկանար, ինչու տղան ուսման մեջ դժվարություններ ունի: Տղան ակնհայտորեն պայծառ միտք ուներ...Պարզվեց, որ նա դժվարանում է կարդալ և դրա պատճառը ոչ թե տեսողության կրճատումն էր, այլ բառերը հիշելու բնածին դեֆիցիտը՝ պակասը»: Հետագայում այս նույն կարծիքի վրա հենվեց դիսլեքսիայի բացատրությունը՝ դիսլեքսիան զարգացման խախտում է, որը ենթադրում է գրելու և կարդալու բարդություններ և այս բարդությունները չեն բացատրվում մտավոր կարողությունների կամ լսողության, թե տեսողության պակասով: Դիսլեքսիայի պատճառը ծնողների անուշադրությունը չէ, ոչ էլ եկրանի մոտ երկար ժամանակ անցկացնելը: Դա բացատրվում է գլխուղեղի գործունեության պակասով, ինչը առաջ է բերում լսողական, տեսողական տեղեկատվության վերամշակման բարդություններ: Հաճախ՝ դասարանում, որտեղ 20 երեխա է սովորում, մեկ կամ երկու երեխա այնուամենայնիվ նման բարդություններ ունի:

Անցնել հարցերին. [40](#) [41](#) [42](#) [43](#) [44](#)

[1](#) [2](#) [3](#) [4](#) [5](#) [6](#) [7](#) [8](#) [9](#) [10](#) [11](#) [12](#) [13](#) [14](#) [15](#) [16](#) [17](#) [18](#) [19](#) [20](#) [21](#) [22](#) [23](#) [24](#) [25](#) [26](#)
[27](#) [28](#) [29](#) [30](#) [31](#) [32](#) [33](#) [34](#) [35](#) [36](#) [37](#) [38](#) [39](#) [40](#) [41](#) [42](#) [43](#) [44](#) [45](#)

Որոշ դեպքերում դիսլեքսիայի նշանները բացահայտվում են վաղ մանկության ժամանակ: Օրինակ՝ դիսլեքսիա ունեցող երեխաները ուրիշի ասածը հասկանալու խնդիր են ունենում կամ ուշ են սկսում խոսել, ինչպես նաև կարող են դժվարանալ տարածությունում կողմնորոշվելու մեջ, դժվար են հիշում առարկաների անունները և այլն: Հաճախ այս ազդանշանները աննկատելի են մնում, քանի որ այս երեխաները կարծես ոչ մի բանով չեն տարբերվում իրենց հասակակիցներից: Դպրոցում սովորել սկսելու հետ միասին պարզվում է, որ չնայած կատարված փորձերին, այնուամենայնիվ իրենց հասակակիցների նման չեն կարողանում կարդալ:

Ծնողները և ուսուցիչները հուսահատված են, հաճախ են լսվում մեկնաբանություններ. «Ծույլ է», «Կկարողանար, եթե մտքում դներ»... իսկ երեխան անձամբ մտածում է, որ «չի կարող», «բավարար չափով լավ չէ»... Նրա մոտ ձևավորվում է բացասական վերաբերմունք դպրոցի և, ընդհանրապես ուսման նկատմամբ: Բազմաթիվ հետազոտությունները հաստատում են, որ դիսլեքսիա ունեցող երեխաները ուսուցիչների, ծնողների ուշադրության կենտրոնում հայտնվում են ոչ թե կարդալու, այլ վարքի բարդությունների և սովորելու մոտիվացիայի դեֆիցիտի՝ պակասի պատճառով:

Դիսլեքսիան խրոնիկական վիճակ է և տարիքի ավելանալու հետ միասին այն չի վերանում: Թեև, եթե այս երեխաները ստանան ժամանակին և անհատական կարիքներին հարմարեցված օգնություն, կարդալու ունակությունը նույնպես կբարելավվի և հնարավոր է խուսափել այնպիսի երկարատև հետևանքներից, ինչպիսիք են. սեփական անձից դժգոհությունը, անհեռանկար լինելը, ընկերներ ունենալու և հասակակիցների հետ հարաբերությունների բարդությունները:

Անցնել հարցերին. [40](#) [41](#) [42](#) [43](#) [44](#)

[1](#) [2](#) [3](#) [4](#) [5](#) [6](#) [7](#) [8](#) [9](#) [10](#) [11](#) [12](#) [13](#) [14](#) [15](#) [16](#) [17](#) [18](#) [19](#) [20](#) [21](#) [22](#) [23](#) [24](#) [25](#) [26](#)
[27](#) [28](#) [29](#) [30](#) [31](#) [32](#) [33](#) [34](#) [35](#) [36](#) [37](#) [38](#) [39](#) [40](#) [41](#) [42](#) [43](#) [44](#) [45](#)

(1) **40.** Ո՞ր կարծիքը՝ որպես փաստարկ հարմար կլինի առաջին պարբերությունում բերված բրիտանացի բժշկի գրառումից:

- ա) Դիսլեքսիայի ֆենոմենը հայտնաբերեցին 19-րդ դարում և այն անվանեցին «Բառի կուրություն»,
- ծ) բժիշկները, որոնք դիսլեքսիայի ֆենոմենի վրա ուշադրություն դարձրին, դեռևս չգիտեին, որ այն բացատրվում է գլխուղեղի ոչ լիակատար գործունեությամբ,
- զ) դիսլեքսիայի առաջին հետազոտողները արդեն գիտեին, որ կարդալու ունակության բարդությունը չի կապվում մտավոր դեֆիցիտի հետ,
- զ) դիսլեքսիան 19-րդ դարում «Բառի կուրություն» անվանեցին, քանի որ այն ժամանակ այս ֆենոմենը կապում էին տեսողության կրճատման հետ:

[Վերադարձ տեքստի I էջին](#)

[Վերադարձ տեքստի II էջին](#)

(1) **41.** Թվարկաձևերից ո՞րն է արդարացված:

- ա) Անհնար է դիսլեքսիայի հայտնաբերումը մինչև դպրոցական տարիքը, քանի որ դիսլեքսիա ունեցող երեխաները ոչ մի բանով էտ չեն մնում իրենց հասակակիցներից,
- ծ) դիսլեքսիա ունեցող երեխաները չեն կարողանում հասնել ակադեմիական հաջողությունների, քանի որ նրանք սովորելու ցածր մոտիվացիա ունեն,
- ճ) դիսլեքսիա ունեցող երեխաների վարքի խնդիրները հեշտությամբ նկատելի են ուսուցիչների համար, ինչը հեշտացնում է դիսլեքսիայի ժամանակին բացահայտումը,
- զ) դիսլեքսիա ունեցող երեխաները դպրոց մուտք գործելուն պես հանդիպում են բարդությունների, ինչը նրանց մոտ կասկած է առաջացնում սեփական կարողությունների նկատմամբ:

[Վերադարձ տեքստի I էջին](#)

[Վերադարձ տեքստի II էջին](#)

[1](#) [2](#) [3](#) [4](#) [5](#) [6](#) [7](#) [8](#) [9](#) [10](#) [11](#) [12](#) [13](#) [14](#) [15](#) [16](#) [17](#) [18](#) [19](#) [20](#) [21](#) [22](#) [23](#) [24](#) [25](#) [26](#)
[27](#) [28](#) [29](#) [30](#) [31](#) [32](#) [33](#) [34](#) [35](#) [36](#) [37](#) [38](#) [39](#) [40](#) [41](#) [42](#) [43](#) [44](#) [45](#)

(1) **42.** Դիպլեքսիա ունեցող երեխաները չեն կարողանում ստանալ համապատասխան և ժամանակին աջակցություն, քանի որ՝

- ա) այս երեխաները ոչ բավարար հետաքրքրություն են դրսևորում ուսման նկատմամբ և վարքի խնդիրներ ունեն,
- ծ) այս երեխաները չեն կարողանում ունենալ ընկերներ և ունեն համադասարանցիների հետ հարաբերությունների բարդություններ,
- ց) ծնողները և ուսուցիչները ոչ ճիշտ պատկերացում ունեն նրանց ուսման բարդությունների պատճառների մասին,
- ժ) ծնողները և ուսուցիչները չունեն անհատական կարիքներին հարմարեցված օգնություն ցուցաբերելու փորձ:

[Վերադարձ տեքստի I էջին](#)

[Վերադարձ տեքստի II էջին](#)

(1) **43.** Ո՞ր հարցին **չենք կարող** պատասխասնել տեքստի վրա հենվելով:

ա) Ի՞նչն է դիսլեքսիայի պատճառը:

ծ) Մոտավորապես ի՞նչ հաճախականությամբ է դիսլեքսիա հանդիպում երեխաների շրջանում:

զ) Կոնկրետորեն ի՞նչ մեթոդներով կօգնենք դիսլեքսիա ունեցող երեխային:

զ) Հնարավո՞ր է դիսլեքսիային բնորոշ կարդալու խնդիրները լրիվությամբ վերացնել:

[Վերադարձ տեքստի I էջին](#)

[Վերադարձ տեքստի II էջին](#)

[1](#) [2](#) [3](#) [4](#) [5](#) [6](#) [7](#) [8](#) [9](#) [10](#) [11](#) [12](#) [13](#) [14](#) [15](#) [16](#) [17](#) [18](#) [19](#) [20](#) [21](#) [22](#) [23](#) [24](#) [25](#) [26](#)
[27](#) [28](#) [29](#) [30](#) [31](#) [32](#) [33](#) [34](#) [35](#) [36](#) [37](#) [38](#) [39](#) [40](#) [41](#) [42](#) [43](#) [44](#) [45](#)

(1) **44.** Դիսլեքսիայի ժամանակին բացահայտումը և համապատասխան օգնությունը կարևոր է.

- ա) երեխային՝ կարդալու խնդրից խուսափելու և համապատասխանաբար, ծուլությունը կանխարգելելու համար,
- բ) երեխայի կարողությունների մասին ճնողի և ուսուցիչների մոտ համարժեք տեսակետներ ձևավորելու համար,
- գ) երեխայի ապագա զարգացման մասին ճնողների և ուսուցիչների հուսահատությունից խուսափելու համար,
- դ) երեխայի կարդալու խնդիրը թեթևացնելու և ուղեկցող վարքից, հուզական բարդություններից խուսափելու համար:

[Վերադարձ տեքստի I էջին](#)

[Վերադարձ տեքստի II էջին](#)

(9) 45. Վերլուծական էսսե

Ծանոթացե՛ք երկխոսություններին.

Մայրը վեցերորդ դասարանցի որդուն տարավ բժշկի մոտ.

Բժիշկ. Հապա, հիմա հարմար նստիր և ասա, թե ի՞նչ է քեզ անհանգստացնում ...

Երեխա. Ես...

Մայրը. Մենք առավոտյան վայր ընկանք և ոտքը ցավեցրինք:

Բժիշկ. Հապա, ցո՛ւյց տուր, որտե՞ղ է ցավում:

Մայրը. Այ, ճիշտ ծնկի մոտ, արդեն այտուցվել է նաև:

Ուսուցիչը դպրոցի միջանցքում հանդիպում է տասներկուերորդ դասարանցի աշակերտի ծնողի.

Ուսուցիչ. Ինչպե՞ս էք, Իրակլին ի՞նչ է մտադիր անելու, ո՞ւր էք հանձնում:

Ծնող. Բժշկական ենք հանձնելու և շատ ենք անհանգստանում:

Ուսուցիչ. Չեմ կասկածում, որ հաջողությամբ կհանձնեք քննությունները...

Քաղվածք մի կայք էջից.

«...Զավակների լավ ապագայի ապահովման, թե նրանց զարգացման պատճառաբանությամբ (մոտիվով) երբեմն ծնողները գերադասում են պատասխանատվությունը իրենք վերցնեն իրենց վրա: Իսկ զավակները մարտահրավերների առջև մնում են անպաշտպան (անզեն)»:

Վերախմաստավորե՛ք, ըմբռնե՛ք բերված նմուշները և դատողություն արե՛ք.

- Ի՞նչ խնդիր է բացահայտվում տրված պատկերազարդված նյութում:
- Ի՞նչ հիմնախնդրի առջև է կանգնում հասարակությունը այս պատճառով:
- Ինչպե՞ս կարելի է լուծել այս հիմնախնդիրը: Ընդհանրացրե՛ք ասելիքը:

Դատողությունը ամրապնդելու նպատակով բերեք փաստարկներ և համապատասխան օրինակներ: Փոխադրությունը պետք է պարունակի առնվազն 120 բառ:.

1	2	3	4	5	6	7	8	9	10	11	12	13	14	15	16	17	18	19	20	21	22	23	24	25	26
27	28	29	30	31	32	33	34	35	36	37	38	39	40	41	42	43	44	45							