

ტესტი სახვით და გამოყენებით ხელოვნებაში

ინსტრუქცია

თქვენ წინაშეა საგამოცდო ტესტის ელექტრონული ბუკლეტი.

ყურადღებით გაეცანით დავალებათა ინსტრუქციებს.

ტესტის მაქსიმალური ქულაა 70.

ტესტზე სამუშაოდ მოცემულია 3 საათი.

გისურვებთ წარმატებას!



ინსტრუქცია დავალებებისათვის № 1-22 (თითოეული სწორი პასუხი 1 ქულა).

თითოეულ კითხვას ახლავს ოთხი სავარაუდო პასუხი. მათგან მხოლოდ ერთია სწორი. არჩეული პასუხი გადაიტანეთ პასუხების ფურცელში ამგვარად: პასუხების შესაბამის უჯრედში გააკეთეთ აღნიშვნა - X. არც ერთი სხვა აღნიშვნა, ჰორიზონტალური თუ ვერტიკალური ხაზები, შემოხაზვა და ა. შ. ელექტრონული პროგრამის მიერ არ აღიქმება. თუ გსურთ პასუხების ფურცელზე მონიშნული პასუხის გადასწორება, მთლიანად გააფერადეთ უჯრა, რომელშიც დასვით X ნიშანი და შემდეგ მონიშნეთ პასუხის ახალი ვარიანტი (დასვით X ნიშანი ახალ უჯრაში). შეუძლებელია, ხელმეორედ აირჩიოთ ის პასუხი, რომელიც გადაასწორეთ.

საილუსტრაციო მასალა № 1-7 დავალებებისათვის
პაულ კლემე. დისპუტი. 1929 წ.



(1) 1. ხელოვნების რომელ დარგს/სახეობას განეკუთვნება წარმოდგენილი სურათი?

ა) კოლაჟს;

ბ) ფერწერას;

გ) დეკუპაჟს;

დ) დეკორაციის ესკიზს.

პაულ კლექე. დისკუტი. 1929 წ.



(1) 2. რომელი მხატვრული სტილის ნიმუშია წარმოდგენილი ილუსტრაციაზე?

ა) აბსტრაქციონიზმის;

ბ) დადაიზმის;

გ) ფოვიზმის;

დ) ფუტურიზმის.

(1) 3. რომელი თავისებურად გააზრებული მხატვრული საშუალება და ხერხი არ არის დამახასიათებელი პაულ კლევს წარმოდგენილი ნამუშევრისათვის?

პაულ კლევე. დისპუტი. 1929 წ.



- ა) ხაზი, როგორც წმინდად გეომეტრიული ელემენტი, ძირითადი მხატვრული საშუალებაა კომპოზიციაში;
- ბ) სურათზე მთავარია გეომეტრიული ფორმა, თუმცა არა მონდრიანის მსგავსად მკაცრ ხაზოვან რიტმს დაქვემდებარებული;
- გ) გეომეტრიული კომპოზიციური სტრუქტურა, რომელიც ფორმებისა და ფერის საშუალებით მოძრაობის შეგრძნებას ქმნის, მხატვრული სახის ხასიათის სიღრმისეულ აღქმას განსაზღვრავს;
- დ) შუქ-ჩრდილი, როგორც ფორმათა მოდელირების მნიშვნელოვანი ხერხი, განსაკუთრებულად შთამბეჭდავს და გამომსახველს ხდის მხატვრის დამოკიდებულებას კონკრეტულად საგნებისა და ზოგადად სამყაროს მიმართ.

(1) 4. რომელი თავისებურება არ ახასიათებს პაულ კლევს მხატვრულ აზროვნებას?

პაულ კლევ. დისპუტი. 1929 წ.



ა) პაულ კლევ თავის სურათებზე იკვლევს რაციონალურის საზღვარს და მის კავშირს ზღაპრულთან და იდუმალთან;

ბ) პაულ კლევს აბსტრაქციული ვარიაციები უბრალოდ ვარჯიში როდია სტილის დასახვეწად, არამედ მისი მსჯელობა და ფიქრი ადამიანის შინაგანი მდგომარეობის შესახებ;

გ) ნახატის პასტოზურობა და მობილური დეტალები ნამუშევარზე მხატვრის აზროვნების თავისებურების, რაციონალურსა და ირაციონალურს შორის კავშირის სიცხადით გადმოცემას ემსახურება;

დ) კომპოზიციური დინამიზმი, შექმნილი ერთმანეთს დაქვემდებარებული ჰორიზონტალებისა და ვერტიკალების თავისებური რიტმით, მოდერნიზმის ეპოქის თეატრალური დეკორაციის იერს სძენს სურათს.

პაულ კლექე. დისკუტი. 1929 წ.



(1) 5. რომელი ფორმულირება არ ასახავს პაულ კლექეს წარმოდგენილი ნამუშევრის კავშირს მოდერნიზმის მხატვრობასთან?

- ა) მისი სურათი გეომეტრიულ ფორმებს ეფუძნება, მარტივია და, ამავე დროს, გამომსახველი;
- ბ) მის სურათზე გამოხატვის ახალი ხერხებისა და ფორმის ძიებას ვხვდებით;
- გ) ჰარმონია მის სურათზე მუსიკალურ ბგერათა თანაჟღერადობას უტოლდება;
- დ) მონოქრომული აზროვნება სურათზე განსაკუთრებული სიმშვიდის შეგრძნებას ბადებს.

პაულ კლექე. დისკუტი. 1929 წ.



(1) 6. მხატვართა გამონათქვამებიდან რომელი არ შეესაბამება პაულ კლექეს ხელოვნებას?

ა) ხელოვნება იმას კი არ ასახავს, რაც ხილულია, არამედ დაფარულს გადააქცევს ხილულად;

ბ) ნახატი, ეს უბრალოდ ხაზია, რომელიც სეირნობს;

გ) ეს არის ბედნიერი წუთების არსი: მე და ფერი ერთნი ვართ. მე ვარ მხატვარი;

დ) მხატვრობა კონკრეტული ხელოვნებაა და შესაძლოა მხოლოდ რეალურად არსებულს ასახავდეს.

პაულ კლექე. დისპუტი. 1929 წ.



(1) 7. რომელი მოსაზრება არ შეესაბამება პაულ კლექეს შემოქმედებას?

ა) ავანგარდმა „ფორმის“ პრობლემა ახლებურად გაიაზრა - „ფორმა“ ყოველთვის წინ უსწრებს „შინაარსს“;

ბ) პაულ კლექეს მხატვრობა ხელოვნებასა და ტექნოლოგიას შორის მჭიდრო კავშირს გულისხმობს, სადაც ერთი მეორეს აირეკლავს;

გ) საკითხს, რას ნიშნავს იყო მხატვარი, პაულ კლექე რეალურ სიტუაციასა და წარმოსახვითს შორის კონტრასტის საფუძველზე განიხილავდა;

დ) პაულ კლექე სუფთა გეომეტრიულ ხაზს გამოიყენებს ჯადოსნური ელფერის მქონე კომპოზიციებისათვის და თვალწარმტაც ეფექტს ქმნის.

საილუსტრაციო მასალა № 8-16 დავალებებისათვის

1. ლორენცო გიბერტი. ჯვარცმა. 1403-1424 წწ. 52x45 სმ.

2. იშხნის საწინამძღვრო ჯვარი. 973 წ. 22x15 სმ.



(1) 8. ჩამოთვლილთაგან რომელი ეპოქის ხელოვნების ნიმუშია წარმოდგენილი პირველ ფოტოზე?

- ა) დუჩენტოს;
- ბ) ტრეჩენტოს;
- გ) კვატროჩენტოს;
- დ) ჩინკვიჩენტოს.

1. ლორენცო გიბერტი. ჯვარცმა. 1403-1424 წწ. 52x45 სმ.



2. იშხნის საწინამძღვრო ჯვარი. 973 წ. 22x15 სმ.



(1) 9. ქართული ხელოვნების ისტორიის განვითარების რომელ პერიოდს განეკუთვნება იშხნის საწინამძღვრო ჯვარი?

- ა) წინარექრისტიანულს;
- ბ) ადრექრისტიანულს;
- გ) გარდამავალს;
- დ) განვითარებულ შუა საუკუნეებს.

1. ლორენცო გიბერტი. ჯვარცმა. 1401-1424 წწ. 52x45 სმ.



2. იშხნის საწინამძღვრო ჯვარი. 973 წ. 22x15 სმ.



(1) 10. რა მასალაშია შესრულებული პირველ ფოტოზე წარმოდგენილი ხელოვნების ნიმუში?

- ა) გამოკვეთილია მარმარილოში;
- ბ) ჩამოსხმულია ბრინჯაოში;
- გ) ნაძერწია თიხაში და გამომწვარია;
- დ) ამოკვეთილია ხეში.

1. ლორენცო გიბერტი. ჯვარცმა. 1401-1424 წწ. 52x45 სმ.



2. იზნის საწინამძღვრო ჯვარი. 973 წ. 22x15 სმ.



(1) 11. რა მასალაშია შესრულებული მეორე ფოტოზე წარმოდგენილი ხელოვნების ნიმუში?

- ა) ნაჭედია ოქროში;
- ბ) გამოკვეთილია დიორიტში;
- გ) ნაჭედია ვერცხლში და მოოქრულია;
- დ) ჩამოსხმულია ბრინჯაოში.

1. ლორენცო გიბერტი. ჯვარცმა. 1401-1424 წწ. 52x45 სმ.



2. იშხნის საწინამძღვრო ჯვარი. 973 წ. 22x15 სმ.



(1) 12. რა არ ახასიათებს პირველ ილუსტრაციაზე წარმოდგენილ ხელოვნების ნიმუშს?

- ა) ემოციურად თავშეკავებულია;
- ბ) ტექნიკურად დახვეწილია;
- გ) ფორმები რბილია;
- დ) ანატომიურად გაუმართავია.

1. ლორენცო გიბერტი. ჯვარცმა. 1401-1424 წწ. 52x45 სმ.



2. იზნის საწინამძღვრო ჯვარი. 973 წ. 22x15 სმ.



(1) 13. რა არ ახასიათებს მეორე ილუსტრაციაზე წარმოდგენილ ხელოვნების ნიმუშს?

ა) სკულპტურული ფორმების ძიება;

ბ) სხეულის გამოსახვისას ილუმინორულად გრავიტაციის კანონის გათვალისწინება;

გ) სხეულის ერთიანი ფორმა;

დ) ექსპრესია, შექმნილი გაჭიმული და გადიდებული ხელის მტევნებითა და ფეხის ტერფებით.

1. ლორენცო გიბერტი. ჯვარცმა. 1401-1424 წწ. 52x45 სმ.



2. იშხნის საწინამძღვრო ჯვარი. 973 წ. 22x15 სმ.



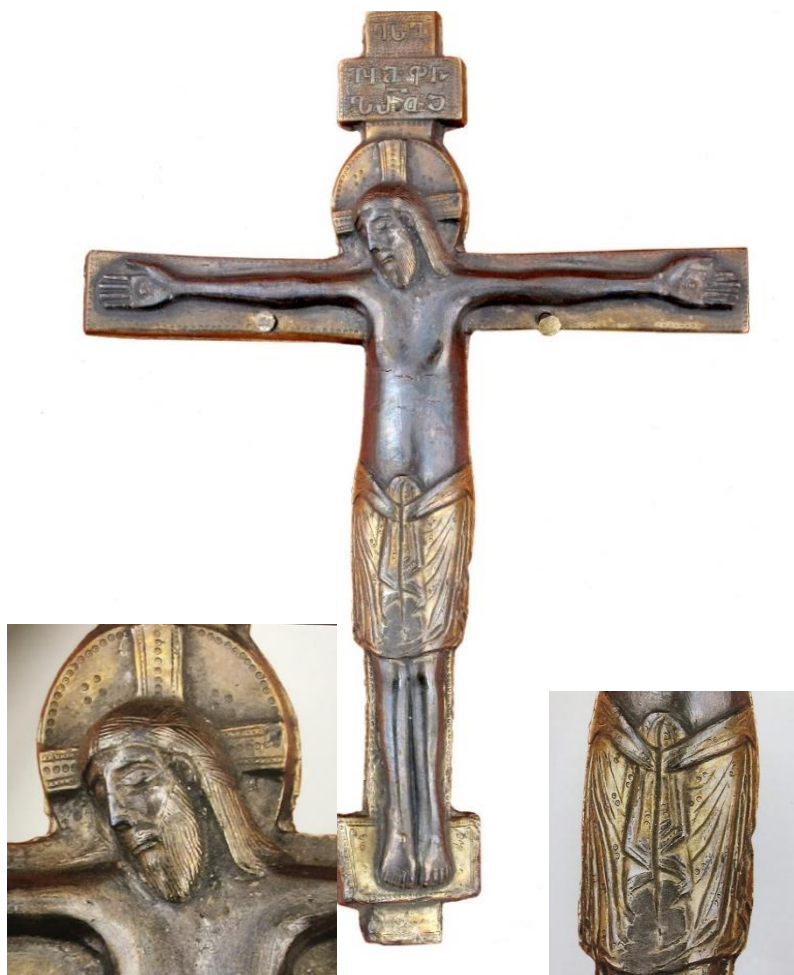
(1) 14. რა არ არის დამახასიათებელი პირველ ილუსტრაციაზე წარმოდგენილი ხელოვნების ნიმუშისათვის?

- ა) მაღალი რელიეფი;
- ბ) დახრილი თავის სამგანზომილებიანი ფორმა;
- გ) შესაგრძნობად გამოხატული სხეულის სიმძიმე;
- დ) მკვეთრი დეკორატიულობა.

1. ლორენცო გიბერტი. ჯვარცმა. 1401-1424 წწ. 52x45 სმ.



2. იშხნის საწინამძღვრო ჯვარი. 973 წ. 22x15 სმ.



(1) 15. რა არ არის დამახასიათებელი მეორე სურათზე წარმოდგენილი ხელოვნების ნიმუშისათვის?

ა) ფიგურა - სტატიკური;

ბ) თმები, წვერი და არდაგი (მოსასხამი) სიბრტყობრივ - გრაფიკული სტილის შესაბამისი;

გ) სხეულის ნაკვეთები - მოცულობითად გამოხატული მოსასხამის ქვეშ;

დ) სახე - გამომსახველი.

(1) 16. დახასიათების რომელი ვერსიაა სწორი?

1. ლორენცო გიბერტი. ჯვარცმა. 1401-1424 წწ. 52x45

2. იშხნის საწინამძღვრო ჯვარი. 973 წ. 22x15 სმ.



სმ.



ა) იშხნის ჯვარზე ქრისტეს გამოსახულება ადრექრისტიანულ გამოსახულებებთან ამჟღავნებს სიახლოვეს, ხოლო გიბერტის იესო ქრისტე რენესანსის ეპოქის მხატვრულ ნიშნებს ეხმიანება;

ბ) ინტერესი რეალისტური გამოსახულებების შექმნისადმი და ღრმა სულიერების ასახვისადმი ორივე ნამუშევრისთვისაა დამახასიათებელი;

გ) გიბერტის მიერ შექმნილი ქრისტეს ფიგურა სწორი პროპორციებით ხასიათდება, იშხნის საწინამძღვრო ჯვარზე იესო ქრისტე კი განსაკუთრებულ რაკურსშია გამოსახული;

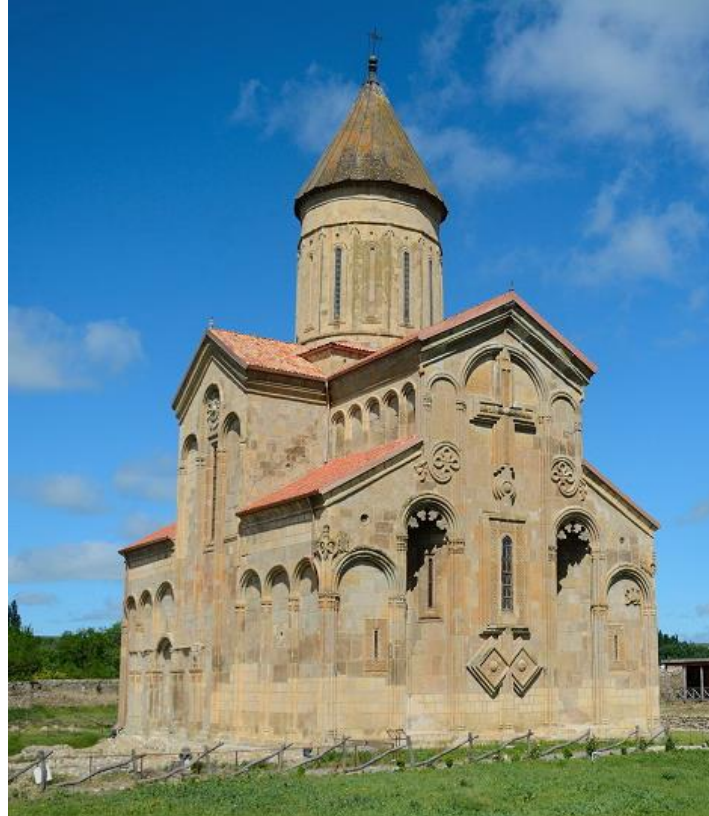
დ) გიბერტი სხეულის იდეალიზებულ გამოსახულებას ქმნის, ქართველი ოსტატის მიერ ტორსის დამუშავება კი დრამატიზმის შეგრძნებას.

საილუსტრაციო მასალა № 17-22 დავალებებისათვის

მცხეთის ჯვარის ტაძარი. VI-VII ს.



სამთავისის ტაძარი. XI ს.



(1) 17. რომელ არქიტექტურულ ტიპს მიეკუთვნება მცხეთის ჯვრის ტაძარი?

ა) ტრიკონქს;

ბ) კუთხის ოთახებიან ტეტრაკონქს;

გ) მრავალაფსიდიანს;

დ) ჩაწერილი ჯვრის ტიპს.

მცხეთის ჯვრის ტაძარი. VI-VII ს.



სამთავისის ტაძარი. XI ს.



(1) 18. რომელ არქიტექტურულ ტიპს მიეკუთვნება სამთავისის ტაძარი?

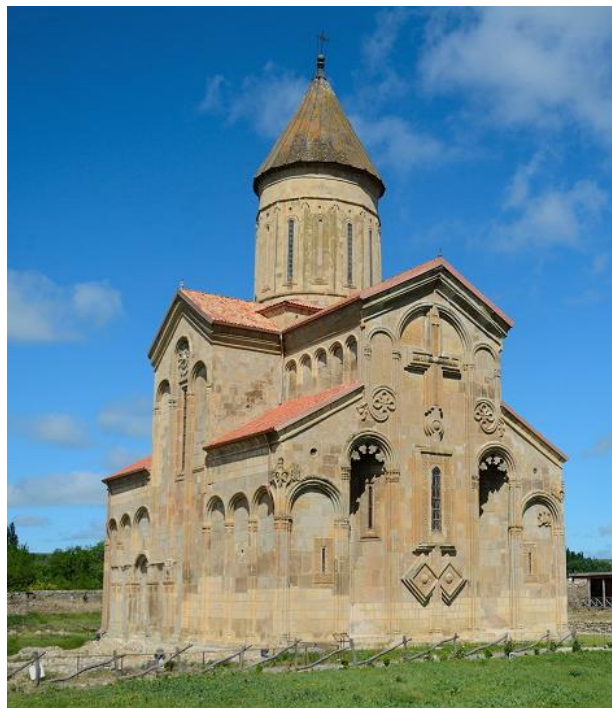
- ა) თავისუფალი ჯვრის;
- ბ) ცენტრალურ-გუმბათოვანს;
- გ) კლასიკურ ტეტრაკონქს;
- დ) კუპელ-ჰალეს.

(1) 19. რომელი ფორმულირება შეესაბამება ტაძართა აღწერილობას იმის შესახებ, თუ რამდენად იჩენს თავს გარედან მიწის დონეზე ტაძართა ჯვრული გეგმარება?

მცხეთის ჯვრის ტაძარი. VI-VII ს.



სამთავისის ტაძარი. XI ს.



- ა) ჯვრის ფორმა ჯვრის ტაძარში შვერილი აფსიდებისა და მათ ორივე მხარეს ნიშების საშუალებით ვლინდება, სამთავისში კი ჯვრის ფორმა მართკუთხედშია ჩაწერილი;
- ბ) სამთავისის ტაძარში აღმოსავლეთი ფასადის ღრმად შეჭრილი ნიშები ჯვრის ფორმის გამოკვეთას ემსახურება, ხოლო ჯვრის ტაძარში კი ამ როლს შვერილი აფსიდები და ნიშები ასრულებს;
- გ) ჯვრის ფორმის გამოკვეთა ხუროთმოძღვართა მიზანს წარმოადგენდა, რაც ლანდშაფტზე ტაძართა ოსტატურად მორგებით იქნა მიღწეული;
- დ) ჯვარ-გუმბათოვანი ტაძრების საფუძველს ჯვრის ფორმა წარმოადგენს, რომელიც მიწის დონეზე ნებისმიერ შემთხვევაში აისახება.

(1) 20. რომელი დახასიათება არ შეესაბამება ჯვრის ტაძრის არქიტექტურის თავისებურებებს?

მცხეთის ჯვრის ტაძარი. VI-VII ს.



სამთავისის ტაძარი. XI ს.



ა) გუმბათი, რომელიც ტაძრის ცენტრალურ ნაწილს წარმოადგენს, დაბალი და წახნაგოვანია;

ბ) ჯვრის მკლავები გარედან შედარებით მაღალია, ვიდრე გვერდითა ოთახები;

გ) ჯვრის ტაძარში ოსტატურადაა გადაჭრილი არქიტექტურული მასების ორგანული შერწყმის პრობლემა;

დ) ჯვრის ტაძრის ინტერიერს ოსტატი გაცილებით მეტ მნიშვნელობას ანიჭებს, ვიდრე ექსტერიერს.

(1) 21. რა არ შეესაბამება სამთავისის ტაძრის თავისებურებებს?

მცხეთის ჯვრის ტაძარი. VI-VII ს.



სამთავისის ტაძარი. XI ს.



- ა) გაფორმების სისტემით და სიმსუბუქით ტაძარი გოთიკურ არქიტექტურასთან მსგავსებას ამჟღავნებს;
- ბ) აღმოსავლეთის მკლავის აფსიდი გარედან მართკუთხა ფორმის კედლის საზღვრებშია ჩაწერილი;
- გ) ფასადებზე გამოყენებულია გაფორმების თაღოვანი სისტემა, დამახასიათებელი ქართული ტაძრებისათვის;
- დ) სამთავისის აღმოსავლეთის ფასადის გაფორმება ორიგინალურია და თავისთავადი, რომელიც შემდგომი ხანის ტაძრებზეც გვხვდება.

(1) 22. დამახასიათებელ ნიშანთაგან რომელია შეუსაბამო?

მცხეთის ჯვრის ტაძარი. VI-VII ს.

სამთავისის ტაძარი. XI ს.



ა) ჯვრის ტაძართან შედარებით სამთავისის ტაძრის სიმაღლე გაზრდილია;

ბ) ჯვრის გუმბათი რვაწახნაგა და განიერია, სამთავისის კი წაგრძელებული და ცამეტწახნაგა;

გ) სამთავისისა და ჯვრის ტაძართა ფასადების გაფორმების სისტემა განსხვავებულია, თუმცა ორივე სიღრმისეულად არის გააზრებული;

დ) ორივე ტაძარი ხელოვნურად შექმნილ კვარცხლბეკზეა აშენებული, რაც მათი ფართობის გაზრდის შესაძლებლობას იძლეოდა.

დავალებები № 23-29. წინადადების შეესება

ინსტრუქცია: დავალებებში მოცემულია წინადადებები, რომლებშიც ერთი ან რამდენიმე სიტყვაა გამოტოვებული. წინადადებაში გამოტოვებული სიტყვების ნაცვლად ხაზებია. თითოეული წინადადება სიტყვებით ისე უნდა შეივსოს, რომ აზრობრივად გამართული, ჭეშმარიტი მტკიცებულება მივიღოთ.

ნიმუში: სახვითი ხელოვნების ელემენტს, რომელიც გამოსახულების ზედაპირის თავისებურებას გამოხატავს, ფაქტურა ეწოდება.

(1) 23. ნაგებობას, რომლის ჭერიც მრავალრიცხოვან ახლო-ახლო მდგომ სვეტებს ეყრდნობა _____ ეწოდება.

(1) 24. ძველი ბერძნული ტაძრის ტიპს, რომელსაც ოთხივე მხრიდან სვეტების თითო რიგი შემოუყვება _____ ეწოდება.

(1) 25. _____ მოსანათლად განკუთვნილი ცალკე მდგომი ნაგებობაა, უმეტესად კათოლიკურ კულტურაში.

(1) 26. წარმოდგენილი ნიმუში _____ სტილის ნამუშევარია.



(1) 27. _____ რიტმულად განმეორებადი ელემენტები ქმნიან.

(1) 28. მინიატურული ხელოვნების წარმოდგენილ ნიმუშებს, რომლებსაც ეგვიპტელები, მიცვალებულის კულტის შესაბამისად, სამარხში ატანდნენ გარდაცვლილს, _____ ეწოდება.



(1) 29. ძველ ეგვიპტეში სატაძრო კომპლექსების შესასვლელში ტრაპეციის ფორმის _____ იყო აღმართული.



დავალება 30 - 37. „ჭეშმარიტია-მცდარია“

ინსტრუქცია: შეაფასეთ ჭეშმარიტია თუ მცდარი მოცემული მტკიცებულება და მონიშნეთ შესაბამისი უჯრა. თუ მიიჩნევთ, რომ მტკიცებულება მცდარია, საგანგებოდ გამოყოფილ არეში ჩაწერეთ მცდარად შეფასებული მტკიცებულების სწორი ფორმულირება. მხოლოდ მცდარის შესაბამისი უჯრის მონიშვნის შემთხვევაში პასუხი სწორად არ ჩაითვლება.

შენიშვნა: მცდარი დებულების შემთხვევაში, შეგიძლიათ, როგორც მოცემულ განმარტებას შეუსაბამოთ სწორი ტერმინი/სიტყვა, ისე მოცემული ტერმინი/სიტყვისათვის დაწეროთ სწორი განმარტება. გაითვალისწინეთ, რომ პასუხი იმ შემთხვევაში არ მიიღება, თუ მოცემული განმარტების დადებით ფორმას შეცვლით უარყოფითით ან პირიქით.

ნიმუში:

დავალება № ჭ ა

ფოტოგრაფია არ არის, რადგან მონოქრომატული ფე-
ხში მონსტრაცია, კოლმუჯაოი ფეხები.

(1) 30. კანკელი დეკორატიულად გაფორმებული ქვის ზღუდეა, რომელიც საკურთხეველს გამოყოფს ეკლესიის დანარჩენი ნაწილისაგან.

(1) 31. მხატვრული სახის მეტი გამომსახველობისთვის ინკრუსტაციის ტექნიკაა გამოყენებული.



(1) 32. ორნამენტის წარმოდგენილ ნიმუშს ვოლუტა ეწოდება.

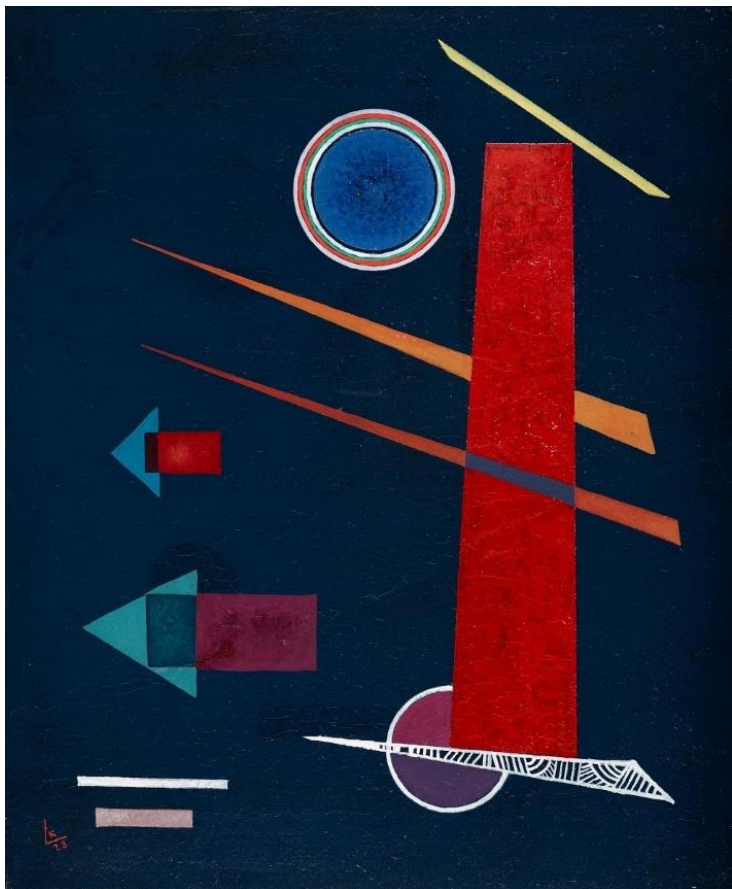


(1) 33. წარმოდგენილი სურათი პოპ არტის კლასიკური ნიმუშია.



(1) 34. მოზაიკა სველ ბათქაშზე წყლის საღებავებით გამოსახულების შექმნის ტექნიკაა.

(1) 35. კანდინსკი სურათზე სახვითი ხელოვნების საშუალებებით - ფერით, ხაზით, ფორმით ასიმეტრიულ ბალანსს ქმნის და კომპოზიციას საოცარ მთლიანობას ანიჭებს.



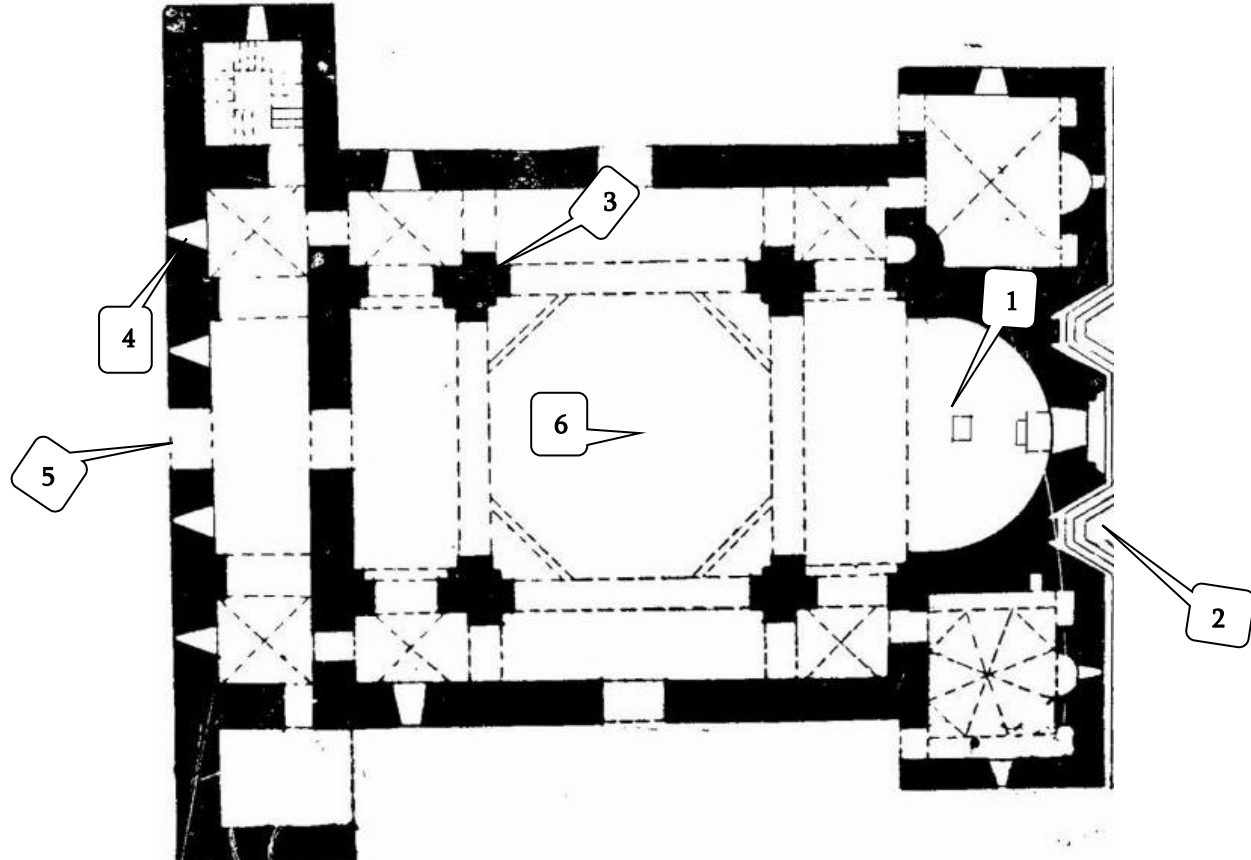
(1) 36. კამეა მონუმენტური მხატვრობის სახეობაა, რომელიც მშრალი წერის ტექნიკით სრულდება.

(1) 37. წარმოდგენილი ფერწერული სურათის დეტალი კლასიციზმის გამორჩეულ ნიმუშს მიეკუთვნება.



(6) დავალება № 38. დაადგინეთ შესაბამისობა.

ინსტრუქცია - სურათზე წარმოდგენილია წრომის ტაძრის გეგმა, რომელზეც მითითებულია არქიტექტურული ელემენტები. არქიტექტურული ელემენტების დასახელებები მოცემულია ჩამონათვალში:



- ა. ნიშა;
- ბ. სარკმელი;
- გ. პასტოფორიუმი;
- დ. გუმბათი;
- ე. გუმბათქვეშა ბურჯი;
- ვ. ბემა;
- ზ. საკურთხევლის აფსიდა;
- თ. კარი.

ჩამონათვალში ელემენტების 8 (რვა) დასახელებაა მოცემული. 6 (ექვსი) მათგანი მითითებულია არქიტექტურულ გეგმაზე. შეუსაბამეთ ჩამონათვალს სურათზე მითითებული ელემენტების აღმნიშვნელი რიცხვები და შესაბამისი უჯრა პასუხების ცხრილში X-ით მონიშნეთ. პასუხები გადაიტანეთ პასუხების ფურცელზე.

წერითი დავალებების ინსტრუქცია

ყურადღებით გაეცანით დავალებებს და გაიაზრეთ ისინი. ნაშრომი შესრულებული უნდა იყოს გასაგები ხელწერით. ის მონაკვეთები, რომელთა ამოკითხვაც გაძნელდება, არ გასწორდება და შეფასებისას მხედველობაში არ იქნება მიღებული.

ოთხივე წერით დავალებას თან ახლავს მითითებები. ამ მითითებებს უნდა უპასუხოთ ისე, რომ ნაშრომი აზრობრივად ერთიანი, მთლიანი გამოვიდეს და არ იყოს კითხვებზე ცალ-ცალკე გაცემული პასუხების მექანიკური ჯამი.

ჩამოაყალიბეთ თქვენი აზრი ნათლად, მკაფიოდ და დასაბუთებულად. ნაშრომი შეფასდება იმის მიხედვით, თუ რამდენად ჩანს მასში არგუმენტირებისა (საკუთარი მოსაზრებების მაგალითებით დასაბუთების) და დამოუკიდებელი აზროვნების უნარი. მსჯელობა უნდა იყოს ლოგიკურად გამართული, აზრი გასაგებად გამოხატული.

გადაიტანეთ ნაშრომი პასუხების ფურცელზე.

პასუხების ფურცელში დაშვებული შეცდომა გადახაზეთ, ფრჩხილებში ნუ ჩასვამთ და ნურც დაჯღაბნით.

(4) დავალება № 39. მიაკუთვნეთ წარმოდგენილი ქანდაკება გარკვეულ მხატვრულ ეპოქას ან/და მიმდინარეობას. ხელოვნების ნიმუშის და თქვენ მიერ დასახელებული პერიოდისათვის დამახასიათებელ მხატვრულ ნიშნებზე არგუმენტირებული მსჯელობით გაამყარეთ თქვენი მოსაზრება.



შეასრულეთ წერითი დავალება შემდეგი მითითებების მიხედვით:

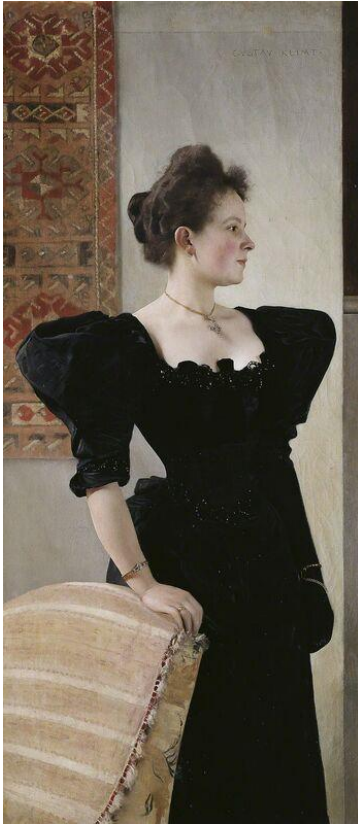
1. გააანალიზეთ წარმოდგენილი ქანდაკების მხატვრული თავისებურებები;
2. ანალიზის საფუძველზე მიაკუთვნეთ ქანდაკება მხატვრულ სტილს/ეპოქას;
3. განმარტეთ თქვენ მიერ დასახელებული მხატვრული სტილის/ეპოქის ზოგადი თავისებურება;
4. იმსჯელეთ სტილის/ეპოქისა და ქანდაკების მხატვრულ-სტილურ შესაბამისობაზე.



(4) დავალება № 40

- რომელი სტილის არქიტექტურის ნიმუშია წარმოდგენილი ფოტოზე?
- წარმოაჩინეთ თქვენ მიერ დასახელებული სტილის არქიტექტურისათვის დამახასიათებელი მხატვრული ნიშნები;
- გააანალიზეთ წარმოდგენილი ნაგებობის არქიტექტურული თავისებურებები და განსაზღვრეთ თქვენ მიერ დასახელებულ სტილთან მისი მიმართება;
- დაადგინეთ წარმოდგენილი არქიტექტურული ნაგებობის შექმნის ისტორიული პერიოდი.

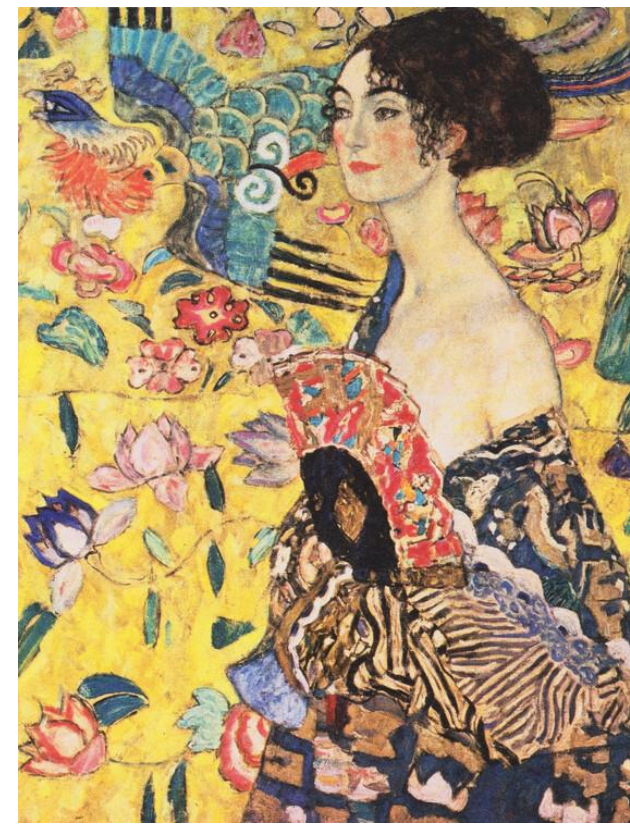
ქალი შავ კაბაში. 1894



ივდითი და ოლოფერნის თავი. 1901



ქალი მარათი. 1914

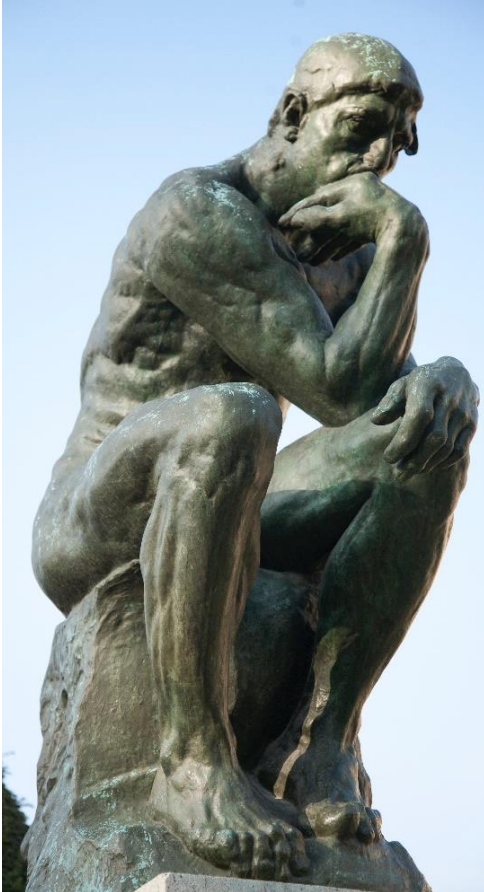


(4) დავალება № 41. საილუსტრაციო მასალაზე წარმოდგენილია გუსტავ კლიმტის სხვადასხვა დროს შესრულებული ფერწერული სურათები. დააკვირდით თითოეულს და მათი ზოგადი მხატვრულ-სტილური დახასიათების საფუძველზე წარმოაჩინეთ გუსტავ კლიმტის შემოქმედებითი ევოლუცია, მისი მხატვრული ინტერესების ცვლილება.

(15) დავალება № 42. გამოიყენეთ ქვემოთ მოცემული რეპროდუქციები და მითითებების 4 პუნქტის მიხედვით შეასრულეთ დავალება.

შეადარეთ სურათები.

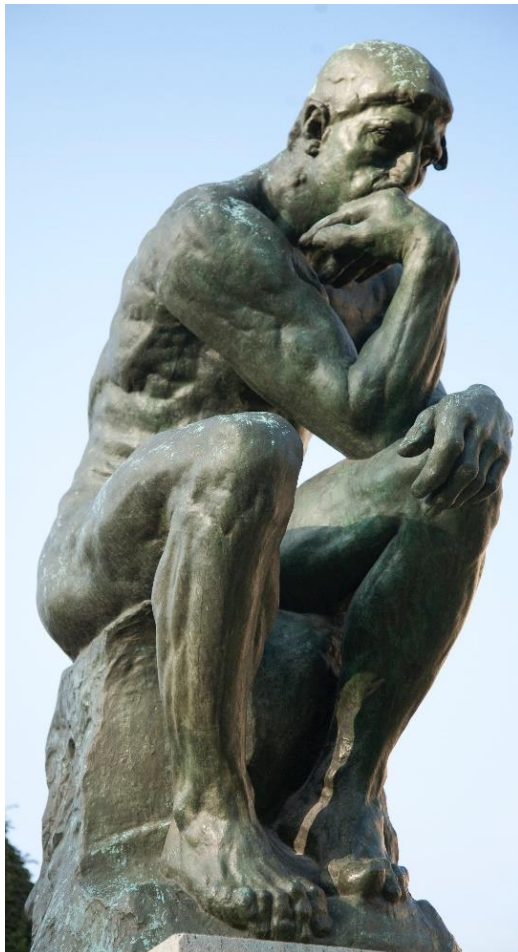
1. ოგიუსტ როდენი. მოაზროვნე. 1904. წ. ბრინჯაო. 185 სმ. 2. მოაზროვნე. ძვ. წ. VI ათასწლეული. ტერაკოტა. 11,5 x 7,5 სმ.



(5) 42.1. დააკვირდით წარმოდგენილ ნიმუშებს და დაახასიათეთ ისინი:

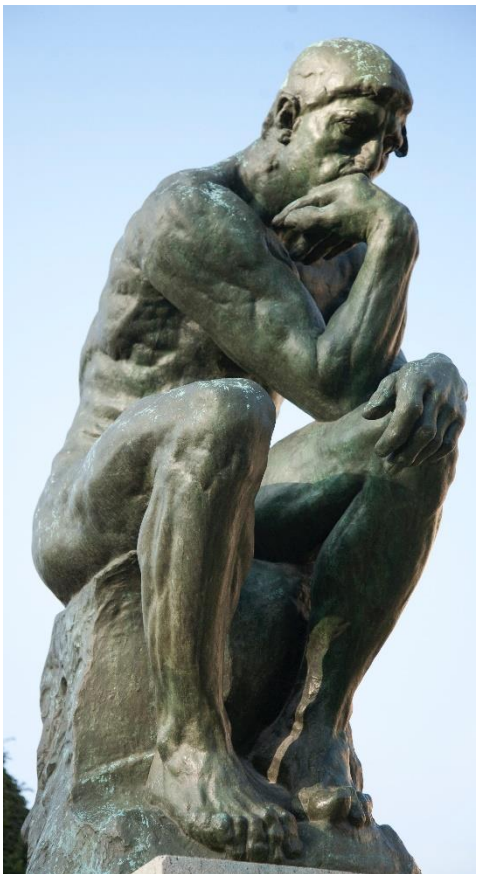
ხელოვნების რომელი დარგის ნიმუშებია წარმოდგენილი? გააანალიზეთ წარმოდგენილი სურათების კომპოზიციური სტრუქტურა; რომელი სახვითი საშუალებები და ხერხებია ავტორების მიერ გამოყენებული მხატვრული სახისა და ხასიათის შესაქმნელად?

1. ოგიუსტ როდენი. მოაზროვნე. 1904. წ. ბრინჯაო. 185 სმ. 2. მოაზროვნე. ძვ. წ. VI ათასწლეული. ტერაკოტა. 11,5x7,5 სმ.



(4) 42.2. ხელოვნების თითოეული ნიმუში სტილური მახასიათებლების მიხედვით მიაკუთვნეთ მხატვრულ მიმდინარეობას/კულტურას/ეპოქას; ყურადღება გაამახვილეთ მსგავსებასა და განსხვავებაზე; იმსჯელოთ, რამდენად შეიძლება დავუშვათ, რომ როდენი შთაგონებული იყო უძველესი ქანდაკების ნიმუშით. დაასაბუთეთ თქვენი მოსაზრება!

1. ოგიუსტ როდენი. მოაზროვნე. 1904. წ. ბრინჯაო. 185 სმ. 2. მოაზროვნე. ძვ. წ. VI ათასწლეული. ტერაკოტა. 11,5 x 7,5 სმ.



(4) 42.3. იმსჯელებით, ახდენს თუ არა გავლენას ისტორიულ-კულტურული თავისებურებები ხელოვნების განვითარებაზე; იმსჯელებით გავლენებზე თითოეულ ნაწარმოებთან მიმართებაში (უძველეს კულტურებსა თუ სხვადასხვა დროს შექმნილ ნიმუშებს შორის);

(2) 42.4. გამოხატეთ საკუთარი დამოკიდებულება ხელოვნების ნიმუშების მიმართ, დაასაბუთეთ თქვენი მოსაზრება.