

# ТЕСТ ДЛЯ УЧИТЕЛЕЙ НАЧАЛЬНЫХ КЛАССОВ

## Инструкция

Перед вами электронный буклет экзаменационного теста.

Тест состоит из двух частей – знание предмета и академические навыки.

Максимальный балл за тест – 65 баллов.

Представленные в тесте задания различны по формату. Внимательно ознакомьтесь с инструкциями к каждому заданию, хорошо продумайте, что требуется для выполнения задания, потом выберите правильный ответ из предложенных вариантов или напишите собственный ответ.

### Учтите:

- если наряду с правильным, вы дадите и неправильный ответ, балл не будет засчитан;
- если в заданиях по русскому языку и литературе ваш ответ не будет соответствовать нормам литературного языка, оценка будет снижена на один балл.

Время, отведенное на выполнение теста, – 4 часа.

Желаем успеха!

Для перехода на следующую страницу или возврата на исходную  
воспользуйтесь соответствующими кнопками на клавиатуре



# Предметные знания

[1](#) [2](#) [3](#) [4](#) [5](#) [6](#) [7](#) [8](#) [9](#) [10](#) [11](#) [12](#) [13](#) [14](#) [15](#) [16](#) [17](#) [18](#) [19](#) [20](#) [21](#) [22](#) [23](#) [24](#) [25](#) [26](#)  
[27](#) [28](#) [29](#) [30](#) [31](#) [32](#) [33](#) [34](#) [35](#) [36](#) [37](#) [38](#) [39](#)

# Русский язык и литература

[1](#) [2](#) [3](#) [4](#) [5](#) [6](#) [7](#) [8](#) [9](#) [10](#) [11](#) [12](#) [13](#) [14](#) [15](#) [16](#) [17](#) [18](#) [19](#) [20](#) [21](#) [22](#) [23](#) [24](#) [25](#) [26](#)  
[27](#) [28](#) [29](#) [30](#) [31](#) [32](#) [33](#) [34](#) [35](#) [36](#) [37](#) [38](#) [39](#)

(1) 1. В каком слове неверно указано ударение?

д) звонИт

8) алфавит

8) километр

8) баловАть

(1) 2. В каком предложении при склонении числительного не допущена ошибка?

д) Речь идёт о двухсот пятидесяти лари

в) Декларации сданы семидесятью чиновниками.

8) Льготы предоставлены шестистам пятидесяти семьям.

☞) Заготовлено около триста тонн сена.

(1) 3. В каком из данных ниже предложений допущена лексическая ошибка?

д) Могу написать связный текст.

8) Мне предложили занять должность завуча.

8) Его бизнес по-настоящему процветает.

99) Сегодня всем мужчинам следует одеть строгий костюм.



(2) 5. Найдите ошибку в данном ниже предложении, исправьте её, аргументируйте свой ответ.

*Сад засыпан листвой, которые опали от сильного ветра.*

1   2   3   4   5   6   7   8   9   10   11   12   13   14   15   16   17   18   19   20   21   22   23   24   25   26  
27   28   29   30   31   32   33   34   35   36   37   38   39



## 6. Прочитайте отрывок из рассказа Александра Грина «Голос и Глаз» и выполните задания 6.1. – 6.4.

Слепой лежал тихо с повязкой на глазах и бессознательно улыбался... Но его душевное состояние, несмотря на эту слабую, застывшую улыбку, было состоянием приговоренного, ожидающего пощады. Оберегая нервы Рабида, профессор Ребальд не сказал ему, что операция удалась, что он, безусловно, вновь станет зрячим. Какой-нибудь десятитысячный шанс мог обратить всё в трагедию. Поэтому, прощаясь, профессор каждый день говорил Рабиду:

- Будьте спокойны. Для вас сделано всё, остальное приложится.

Среди мучительного напряжения, ожидания и всяких предположений Рабид услышал голос подходившей к нему Дэзи Гаран. Это была девушка, служившая в клинике; часто в тяжёлые минуты Рабид просил Дэзи положить ему на лоб руку и теперь с удовольствием ожидал, что эта маленькая дружеская рука ляжет на его голову. Когда она отняла руку, он понял, что главным его страхом за последнее время стало опасение никогда не увидеть Дэзи. Он представлял себе Дэзи нежным и стройным существом, нарисованным звуком её голоса. Это был тёплый, весёлый и близкий душе звук молодой жизни, богатый певучими оттенками, ясными, как тёплое утро. Разговаривая только с ней, Рабид знал, что начал любить её уже с первых дней. Теперь выздороветь – стало его целью ради неё. Слепой, он не считал возможным задавать вопросы, откладывая решение их к тому времени, когда оба они взглянут друг другу в глаза. И он совершенно не знал, что эта девушка, голос которой делал его таким счастливым, думает о его выздоровлении со страхом и грустью, так как она некрасива. Он был строен, молод, смел, шутлив, высок и черноволос. У него, наверное, были чёрные блестящие глаза со взглядом в упор. Представляя этот взгляд, Дэзи отходила от зеркала с испугом в глазах. И её болезненное, неправильное лицо покрывалось нежным румянцем.

[1](#) [2](#) [3](#) [4](#) [5](#) [6](#) [7](#) [8](#) [9](#) [10](#) [11](#) [12](#) [13](#) [14](#) [15](#) [16](#) [17](#) [18](#) [19](#) [20](#) [21](#) [22](#) [23](#) [24](#) [25](#) [26](#)  
[27](#) [28](#) [29](#) [30](#) [31](#) [32](#) [33](#) [34](#) [35](#) [36](#) [37](#) [38](#) [39](#)

- Дело сделано, – сказал профессор, и его голос дрогнул от волнения. – Смотрите, откройте глаза! Рабид приоткрыл глаза...

- Уберите материю, – сказал он, – она мешает. И, сказав это, понял, что видит...

Узнав, что операция прошла удачно, Дэзи вернулась в свою комнату со слезами на глазах, оделась в хорошенькое летнее платье. Свои густые волосы она прибрала просто и подошла с улыбкой на лице и казнью в душе к дверям, за которыми всё так необычайно переменилось. Коснувшись двери, она помедлила и открыла её, почти желая, чтобы всё осталось по-старому. Рабид лежал головой к двери, ища её позади себя глазами. Она прошла и остановилась.

- Кто вы? – спросил Рабид.

- Правда, я как будто новое существо для вас? – сказала она, мгновенно возвращая ему звуками голоса все их прошлое. В его чёрных глазах она увидела нескрываемую, полную радость, и страдание отпустило её... Весь её внутренний мир, вся ее любовь, страхи, самолюбие и отчаянные мысли выразились в такой улыбке залитого румянцем лица, что вся она, со стройной своей фигурой, казалась Рабиду звуком струны, обвитой цветами. Она была хороша в свете любви.

-Теперь, только теперь, – сказал Рабид, – я понял, почему у вас такой голос, что я любил слышать его даже во сне! Теперь, если вы даже ослепнете, я буду любить вас и этим вылечу. Простите меня. Я немного сумасшедший, потому что воскрес. В этот момент его, рождённое тьмой, точное представление о ней было и осталось таким, какого не ожидала она.

Прочитайте вопросы к тексту (6.1-6.2). Выберите из предложенных вариантов ответов (а-г) правильный.

(1) 6.1. Почему профессор не сообщил Рабиду о том, что операция прошла удачно?

- а) Он хотел защитить его от возможного потрясения.
- б) Он считал, что шансов вернуть Рабиду зрение мало.
- в) Он придерживался принципа врачебной тайны.
- г) Он боялся признать возможную ошибку.

(1) 6.2. Какие эмоции испытывают герои в кульминационный момент рассказа?

- а) Рабид сомневается в искренности чувств Дэзи.
- б) Рабид испытывает восторг, Дэзи боится быть непринятой.
- в) Дэзи остаётся равнодушной, а Рабид тревожится об их будущем.
- г) Дэзи уверена в чувствах Рабида, как и с самого начала.

**Внимательно прочитайте инструкцию к заданиям 6.3–6.4. Изложите своё мнение чётко и обоснованно. Рассуждение должно быть логичным и соответствовать нормам литературного языка.**

- (2) 6.3. Как, по-Вашему, соотносится высказывание Антуана де Сент-Экзюпери «Самого главного глазами не увидеть» с содержанием рассказа А. Грина?
- (2) 6.4. Представьте, что вы один из героев рассказа. Напишите мини-эссе, передающее ваши чувства, мысли и переживания.

**7. Прочитайте стихотворение С. Есенина «Край ты мой заброшенный» и выполните задания 7.1 – 7.2:**

Край ты мой заброшенный,  
Край ты мой, пустырь,  
Сенокос некошенный,  
Лес да монастырь.  
Избы забоченились,  
А и всех-то пять.  
Крыши их запенились  
В заревую гать.  
Под соломой-ризою  
Выструги стропил,

Ветер плесень сизую  
Солнцем окропил.  
В окна бьют без промаха  
Вороны крылом,  
Как метель, черемуха  
Машет рукавом.  
Уж не сказ ли в прутнике  
Жисть твоя и быль,  
Что под вечер путнику  
Нашептал ковыль?

**(2) 7.1 Выпишите из стихотворения 3-4 средства художественной выразительности. Определите вид каждого средства.**

**(2) 7.2 Какую проблему поднимает автор? Актуальна ли она сегодня?**

[1](#) [2](#) [3](#) [4](#) [5](#) [6](#) [7](#) [8](#) [9](#) [10](#) [11](#) [12](#) [13](#) [14](#) [15](#) [16](#) [17](#) [18](#) [19](#) [20](#) [21](#) [22](#) [23](#) [24](#) [25](#) [26](#)  
[27](#) [28](#) [29](#) [30](#) [31](#) [32](#) [33](#) [34](#) [35](#) [36](#) [37](#) [38](#) [39](#)

# Математика

1 2 3 4 5 6 7 8 9 10 11 12 13 14 15 16 17 18 19 20 21 22 23 24 25 26  
27 28 29 30 31 32 33 34 35 36 37 38 39

(1) **8.** Каждый ананас продается по одной и той же цене, каждое авокадо также продается по одной и той же цене. 3 ананаса стоят больше, чем пять авокадо. Что будет стоить дороже - 6 ананасов или 9 авокадо?

д) 6 ананасов;

8) 9 авокадо;

8) Будут стоять одинаково;

☞) Недостаточно данных, чтобы это определить.

(1) **9.** Мотоциклист за 2 часа двигался со скоростью 35 км/ч, а следующие 3 часа – со скоростью 40 км/ч. Возвращаясь обратно, двигаясь с постоянной скоростью, он потратил на преодоление того же пути 5 часов. Чему была равна скорость мотоциклиста на обратном пути?

д) 32 км/ч;

б) 34 км/ч;

8) 36 км/ч;

д) 38 км/ч.



(1) **10.** Длина стороны равностороннего треугольника в 6 раз больше ширины прямоугольника, а периметр в 3 раза больше периметра прямоугольника. Во сколько раз длина прямоугольника больше его ширины?

с) В 2 раза;

д) В 3 раза;

8) В 4 раза;

д) В 5 раз.

(1) **11.** Дато приобрел несколько карандашей и несколько ручек. У него было всего 3 лари 10 тетри. За каждый карандаш он заплатил 40 тетри, а за каждую ручку - 80 тетри. Чему из перечисленного может быть равна сумма, которая у него осталась?

д) 60 тетри;

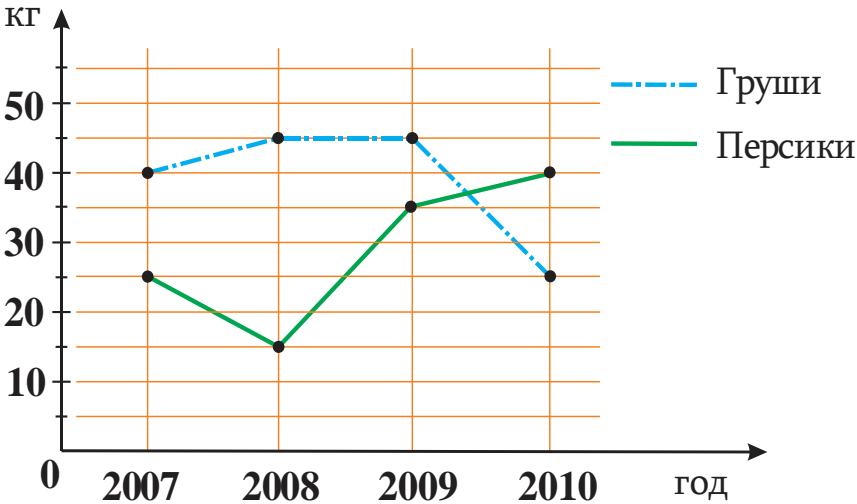
в) 70 тетри;

8) 80 тетри;

8) 90 тетри.

Анализ данных

На диаграмме дано, сколько килограммов груш и персиков выращено в стране на душу населения в 2007-2010 годы.



Пользуясь диаграммой, ответьте на следующие два вопроса:

Переход к вопросам: [12](#) [13](#)

(1) **12.** В каком году общий вес выращенных груш и персиков на душу населения был самым большим?

δ) 2007

8) 2008

8) 2009

၄၀) 2010

[Просмотр диаграммы](#)

[illegible]

(1) **13.** Численность населения страны в 2010 году по сравнению с 2008 годом не изменилась. Во сколько больше было выращено в стране груш в 2008 году, чем в 2010 году?

с) В  $\frac{3}{2}$  раза;

б) В  $\frac{4}{3}$  раза;

8) В  $\frac{7}{5}$  раз;

д) В  $\frac{9}{5}$  раз.

[Просмотр диаграммы](#)

[illegible]

(1) **14.** Из 46-ти штук красных и 69-ти штук желтых роз сделали букеты. В букетах было одинаковое количество красных роз и одинаковое количество желтых роз. Сколько всего было сделано букетов?

8) 21

8) 22

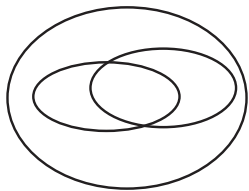
8) 23

၆၀) ၂၄

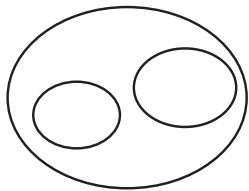
(1) **15.** Ювелир сделал 5 колец, средний вес которых - 6 граммов. Четыре из этих колец такие, что вес каждого из них - больше 6 граммов и меньше 7 граммов. Чему может быть равен вес пятого кольца?

а) 2-м граммам;  
 б) 4-м граммам;  
 в) 6-ти граммам;  
 г) 8-ми граммам.

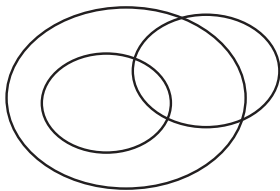
(1) 16. Какая из данных ниже диаграмм может представлять собой взаимоотношение между множествами четырехугольников, прямоугольников и ромбов?



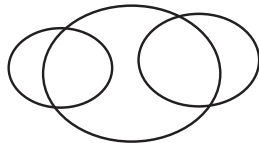
а)



б)



в)



г)



(1) 17. Из 5-ти одинаковых деревянных брусочков собрали фигуру кубической формы, длина ребра которой равна 3 см. Сколько таких брусочков понадобится, чтобы собрать такую фигуру кубической формы, длина ребра которой будет равна 6 см?

8) 10

8) 20

8) 30

୨୦) 40

(1) **18.** Сколько таких целых чисел  $a$ , которые удовлетворяют условию  $\frac{3}{8} < \frac{a}{12} < \frac{13}{18}$ ?

с) 4

8) 5

8) 6

9) 7

(1) **19.** Пассажирский поезд состоит из 3-х вагонов. В случае перехода всех пассажиров третьего вагона в первый вагон количество пассажиров первого вагона увеличится втрое, а в случае перехода всех пассажиров второго вагона в первый вагон количество пассажиров первого вагона увеличится вчетверо. Во сколько раз увеличится количество пассажиров первого вагона, если в него перейдут все пассажиры из второго и из третьего вагонов?

- а) В 5 раз;  
 б) В 6 раз;  
 в) В 7 раз;  
 г) В 12 раз.

(3) **20.** В ящике лежат 24 ручки и 16 карандашей. Сколько карандашей надо будет еще положить в ящик, чтобы процентная доля карандашей в нем стала равной 60%?

Ответ обоснуйте.

(3) 21. Учащимся предложили выполнить такую работу:

1) Вычислите: I.  $(57057 + 380) : 19$

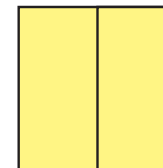
II.  $(7707 - 280) : 7$

III.  $(520 \cdot 65) : 13$

2) Пассажирский поезд выехал из одного города в 17:00 и прибыл в другой город в 02:40. Скорому поезду, чтобы проделать тот же путь, потребовалось на 2 часа 30 минут меньше времени. Сколько времени потребовалось скорому поезду для преодоления этого пути?

3) Ираклию 20 лет, Анне - 1 год, Сандро - 3 года, Мариам - 4 года. Через сколько лет возраст Ираклия будет равен сумме возрастов Анны, Сандро и Мариам?

4) Квадрат поделен на 2 равных прямоугольника. Периметр каждого из них равен 12 см. Чему равен периметр квадрата?



На следующей странице приведена работа одного из учеников:

1) I.  $(57057 + 380) : 19 = 57057 : 19 + 380 : 19 = 303 + 20 = 323$

II.  $(7707 - 280) : 7 = 7707 : 7 - 280 : 7 = 1101 - 40 = 1061$

III.  $(520 \cdot 65) : 13 = (520 : 13) \cdot (65 : 13) = 40 \cdot 5 = 200$

2)  $24 \text{ ч} - 17 \text{ ч} = 7 \text{ ч}$        $2 \text{ ч } 40 \text{ мин} - 2 \text{ ч } 30 \text{ мин} = 10 \text{ мин}$

Скорому поезду потребовалось  $7 \text{ ч} - 10 \text{ мин} = 6 \text{ ч } 50 \text{ мин}$ .

3)  $1 + 3 + 4 = 8$ ,  $20 - 8 = 12$ ,  $12 : 3 = 4$ . Ответ: через 4 года.

4)  $12 + 12 = 24$ ,  $24 \cdot \frac{6}{4} = 36$ . Ответ: 36 см.

- Укажите каждую допущенную учеником ошибку и запишите исправленный вариант.

# Природоведение

[1](#) [2](#) [3](#) [4](#) [5](#) [6](#) [7](#) [8](#) [9](#) [10](#) [11](#) [12](#) [13](#) [14](#) [15](#) [16](#) [17](#) [18](#) [19](#) [20](#) [21](#) [22](#) [23](#) [24](#) [25](#) [26](#)  
[27](#) [28](#) [29](#) [30](#) [31](#) [32](#) [33](#) [34](#) [35](#) [36](#) [37](#) [38](#) [39](#)

(1) **22.** Какой общий признак имеют животные, изображенные на иллюстрации?



I – откладывают яйца в скорлупе

II – сходным образом передвигаются в окружающей среде

III – имеют схожую дыхательную систему

- а) только I;  
 б) только II;  
 в) I и II;  
 г) I и III.



(1) **23.** Какое млекопитающее, обитающее в Грузии, находится под угрозой исчезновения?

I – дельфин

## II – бурый медведь

### III – серый волк

д) только I;

в) только II;

8) I и II;

8) I и III.

(1) **24.** Какая группа растений образует семена?

I – цветковые

## II – хвойные

### III – папоротники

д) только I и II;

в) только I и III;

8) только II и III;

д) I, II и III.

б) только II;

3) только III;

8) I, II и III.

(1) **26.** Какое насекомое проходит четырехстадийный жизненный цикл?

I – саранча      II – бабочка      III – божья коровка

- а) только I и II;  
 б) только I и III;  
 в) только II и III;  
 г) I, II и III.

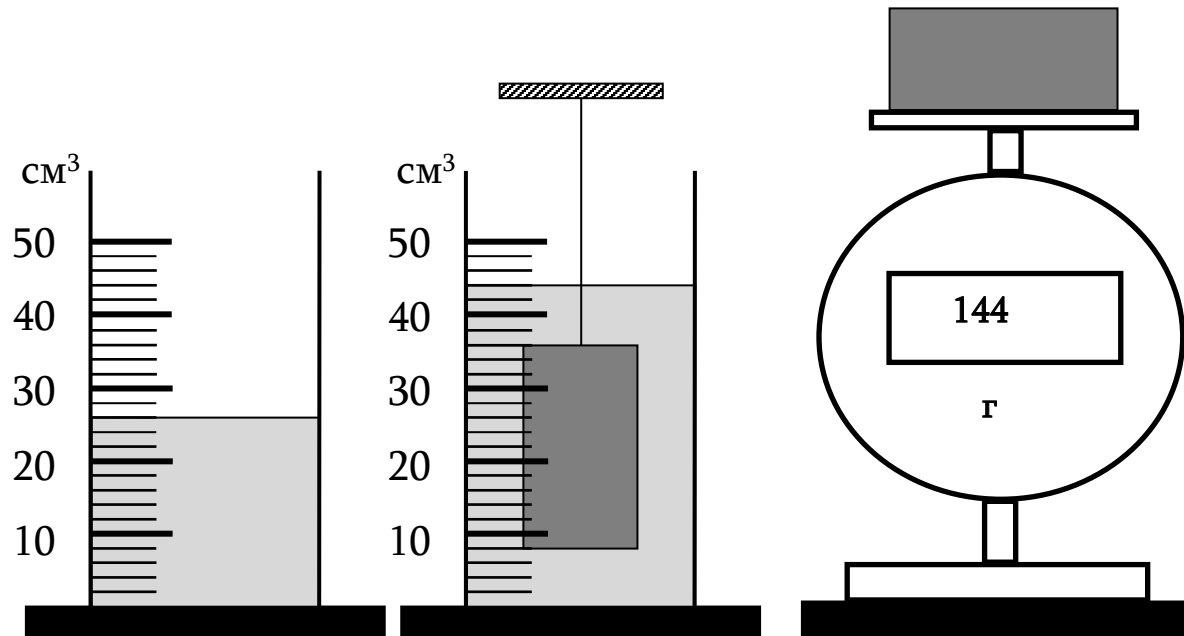
(1) 27. Дана таблица:

Вещество	Температура плавления, °С	Температура кипения, °С
X	-40	30
Y	-10	80

Температуру изменили от  $(-20)^{\circ}\text{C}$  до  $100^{\circ}\text{C}$ . Сколько раз изменилось агрегатное состояние каждого из приведенных в таблице веществ?

- а) Обоих веществ по одному разу;
- б) Обоих веществ по два раза;
- в) Вещества X один раз, вещества Y два раза;
- г) Вещества X два раза, вещества Y один раз.

(1) **28.** На рисунке изображена мензурка с жидкостью до и после того, как в нее погрузили тело, и это же тело на электронных весах. Чему равна плотность тела? Перед тем, как тело положили на чашу, весы обнулили.



а) 5 г/см³

б) 7,6 г/см³

в) 8 г/см³

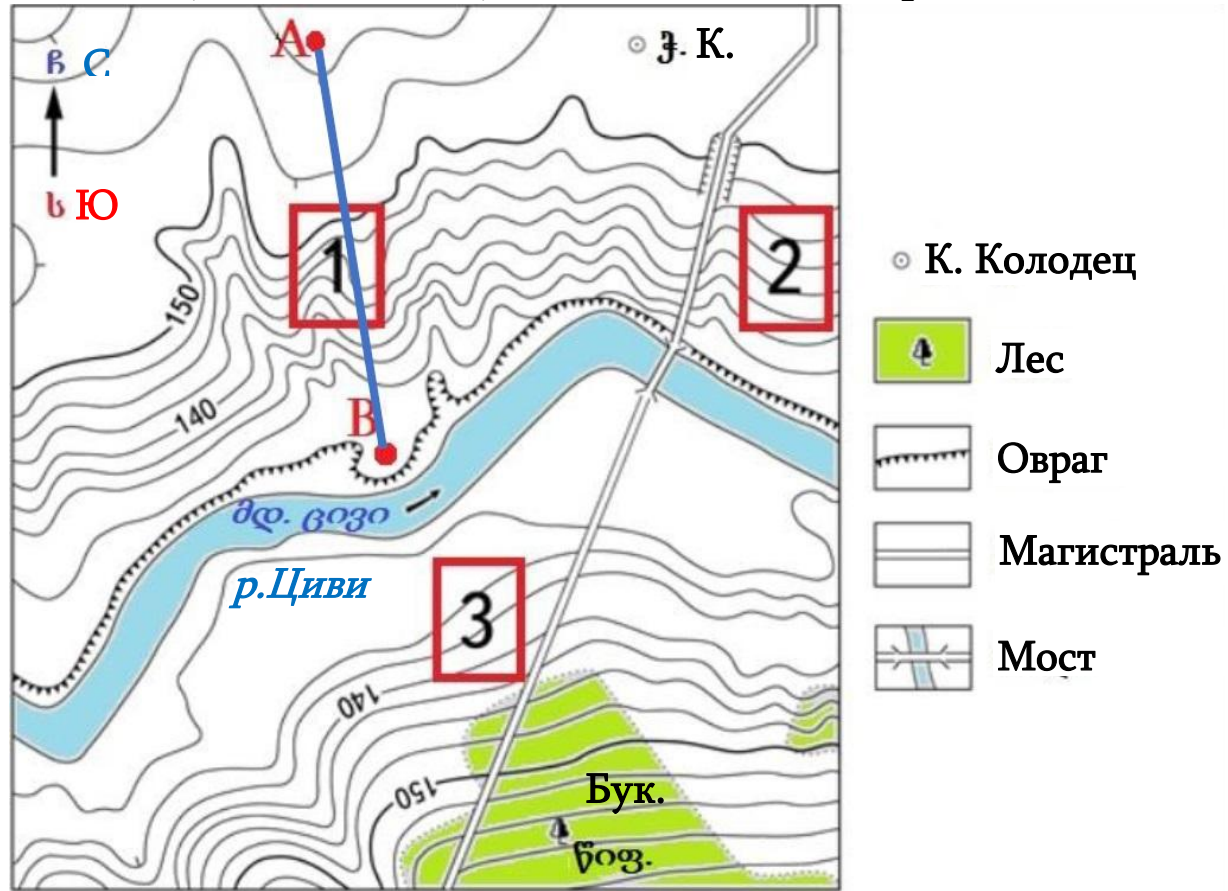
г) 14,4 г/см³

(1) 29. На какой фотографии показан Сейсмолог?





(1) 30. По фрагменту карты какое суждение является неправильным?

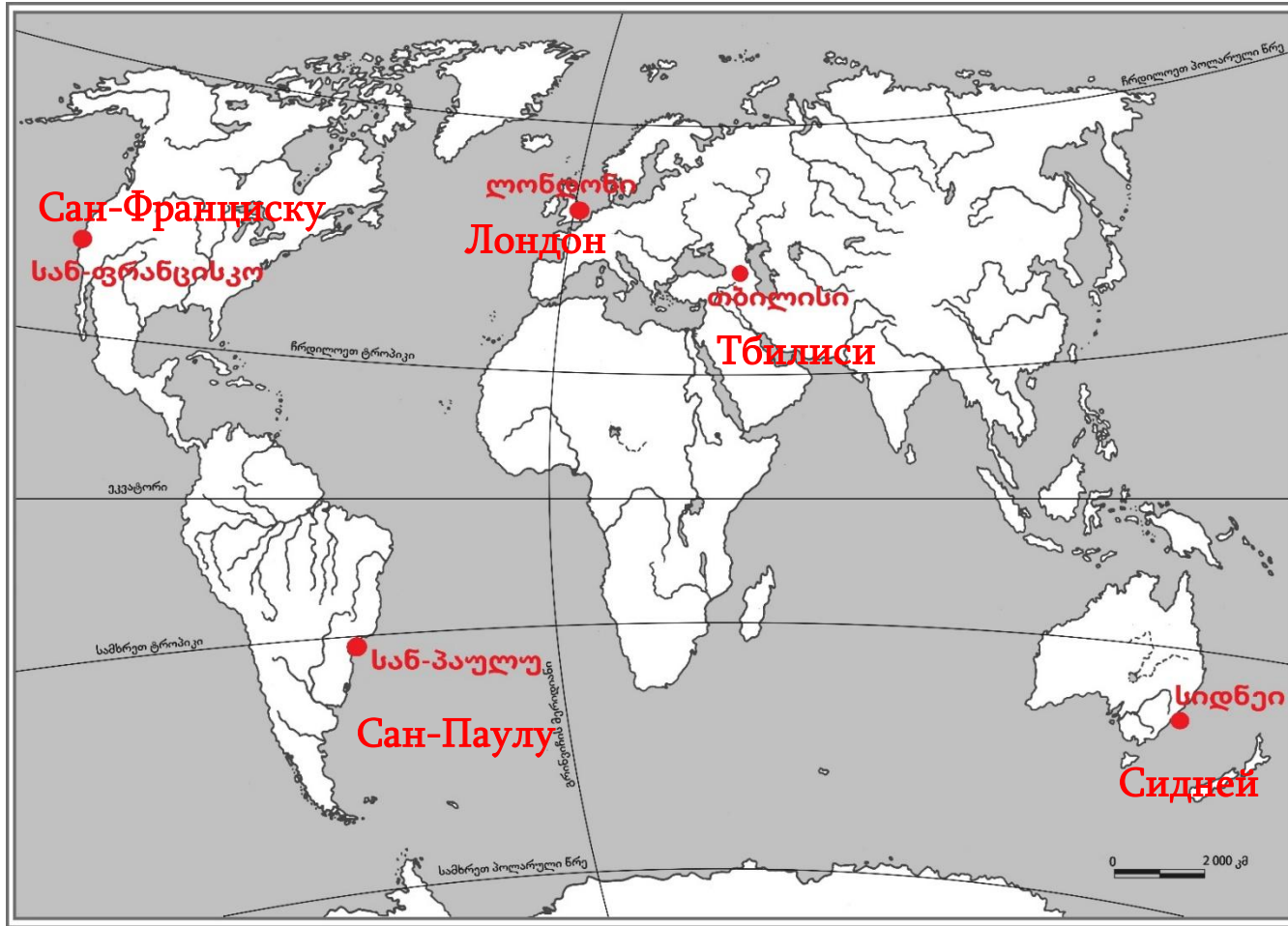


- а) Участки 1 и 2 расположены на левом берегу реки;
- б) От наблюдателя стоящего на мосту колодец расположен к северу;
- в) Вдоль правого берега реки Циви расположен овраг;
- г) На карту нанесена роща лественного леса.

1 2 3 4 5 6 7 8 9 10 11 12 13 14 15 16 17 18 19 20 21 22 23 24 25 26  
 27 28 29 30 31 32 33 34 35 36 37 38 39



(1) 31. Из перечисленных, до какого города кратчайшее расстояние по прямой из города Сиднея?



- ა) Тбилиси;
- ბ) Сан-Паулу;
- გ) Лондона;
- დ) Сан-Франциско.

1 2 3 4 5 6 7 8 9 10 11 12 13 14 15 16 17 18 19 20 21 22 23 24 25 26  
27 28 29 30 31 32 33 34 35 36 37 38 39

(1) 32. На какой из показанных на карте локаций не распространяется природный ареал обитания пингвиновых?



- ა) 1
- ბ) 2
- გ) 3
- დ) 4



[1](#) [2](#) [3](#) [4](#) [5](#) [6](#) [7](#) [8](#) [9](#) [10](#) [11](#) [12](#) [13](#) [14](#) [15](#) [16](#) [17](#) [18](#) [19](#) [20](#) [21](#) [22](#) [23](#) [24](#) [25](#) [26](#)  
[27](#) [28](#) [29](#) [30](#) [31](#) [32](#) [33](#) [34](#) [35](#) [36](#) [37](#) [38](#) [39](#)

(1) **33.** Добычу какого полезного ископаемого отображает данная фотография?



- а) Ртути;
- б) Золота;
- в) Нефти;
- г) Марганца.

1    2    3    4    5    6    7    8    9    10    11    12    13    14    15    16    17    18    19    20    21    22    23    24    25    26

27   28   29   30   31   32   33   34   35   36   37   38   39

# Академические способности

1 2 3 4 5 6 7 8 9 10 11 12 13 14 15 16 17 18 19 20 21 22 23 24 25 26  
27 28 29 30 31 32 33 34 35 36 37 38 39

## Понимание прочитанного текста

*Внимательно прочитайте и осмыслите текст. Выберите из данных к каждому вопросу вариантов ответов тот, который правомерен, исходя из текста.*

*Для ответа на тот или иной вопрос Вам, возможно, понадобится вернуться к тексту, перечитать нужный отрезок и вновь вернуться к вопросам. С этим Вы легко справитесь, если «кликните» на имеющееся в конце текста и после каждого вопроса специальное обозначение.*

[1](#) [2](#) [3](#) [4](#) [5](#) [6](#) [7](#) [8](#) [9](#) [10](#) [11](#) [12](#) [13](#) [14](#) [15](#) [16](#) [17](#) [18](#) [19](#) [20](#) [21](#) [22](#) [23](#) [24](#) [25](#) [26](#)  
[27](#) [28](#) [29](#) [30](#) [31](#) [32](#) [33](#) [34](#) [35](#) [36](#) [37](#) [38](#) [39](#)

I В современной реальности, когда родители проводят всё меньше времени со своими детьми, особенно важно искать эффективные пути морального воспитания. Существует мнение, что представления детей о правильном и неправильном, о справедливости и несправедливости не являются прямым результатом обучения со стороны взрослых. Одним из способов, помогающих детям осознать преимущества морального поведения, являются сказки.

II Посредством метафор сказки могут выполнять важную социальную и моральную функцию в развитии ребёнка. Визуальные образы, представленные в сказках, символически отражают реальность и выступают в роли метафор, помогающих им сделать правильный выбор. Такие метафоры передают детям важные моральные и жизненные уроки на понятном им языке – в наглядной и эмоционально привлекательной форме. Метафоры, содержащиеся в сказках, помогают ребёнку понять абстрактные понятия и принципы, которые иначе были бы ему непонятны, поскольку его абстрактное мышление ещё не сформировано. Метафоры превращают морально оправданные и неоправданные поступки в наглядные образы: положительные метафоры делают добродетельное поведение привлекательным, а отрицательные показывают последствия аморальных действий и побуждают избегать их. Например, «тёмный лес» – это метафора растерянности, страха и трудностей; «дракон» символизирует слабости, которые человек должен победить в себе; а «золотое яблоко» – счастье, которого трудно достичь, и ради которого герой проходит путь, полный испытаний.

III То, что пробуждает в ребёнке чувство моральности, – это не просто победа правды, добра над злом в конце сказки, а привлекательный герой, с которым ребёнок себя отождествляет. Благодаря этой идентификации ребёнок в своём воображении проходит с героем все испытания и вместе с ним празднует торжество добра. Понимание ребёнком сказки зависит от возраста – сказка никогда не воспринимается буквально. Каждый ребёнок осмысливает её содержание в соответствии со своим возрастом, знаниями, опытом, уровнем физического, эмоционального, когнитивного и морального развития, а также с конкретными задачами и трудностями, которые стоят именно перед ним в данный момент.

**Переход к вопросам:** [34](#) [35](#) [36](#) [37](#) [38](#)

[1](#) [2](#) [3](#) [4](#) [5](#) [6](#) [7](#) [8](#) [9](#) [10](#) [11](#) [12](#) [13](#) [14](#) [15](#) [16](#) [17](#) [18](#) [19](#) [20](#) [21](#) [22](#) [23](#) [24](#) [25](#) [26](#)  
[27](#) [28](#) [29](#) [30](#) [31](#) [32](#) [33](#) [34](#) [35](#) [36](#) [37](#) [38](#) [39](#)



**(1) 34.** Какой главный вывод можно сделать из первого абзаца?

- з) Родители проводят со своими детьми всё меньше времени;
- д) Осознание преимуществ морального поведения – результат обучения взрослых;
- ж) Одним из косвенных путей морального воспитания считаются сказки;
- з) Уровень морального воспитания детей постоянно снижается.

[Вернуться к I странице текста](#)

[Вернуться к II странице текста](#)

[illegible]





(1) 36. Почему сказка оказывает на ребёнка более сильное влияние, чем прямые наставления родителей или учителей?

д) Потому что в сказке добро всегда побеждает зло, и это подаётся ребёнку в понятной форме;

д) Потому что сказка воспринимается ребёнком в соответствии с его возрастом, опытом, когнитивным и моральным развитием;

8) Потому что в детском возрасте метафоры понятнее, чем прямые указания;

☞) Потому что ребёнок отождествляет себя с героем сказки, становится участником событий и таким образом лучше осознаёт оправданность того или иного поведения.

[Вернуться к I странице текста](#)

[Вернуться к II странице текста](#)

1    2    3    4    5    6    7    8    9    10    11    12    13    14    15    16    17    18    19    20    21    22    23    24    25    26

27    28    29    30    31    32    33    34    35    36    37    38    39

(1) 37. Какое из приведённых утверждений подтверждается результатами исследования, описанного в четвёртом абзаце?

- а) Единственным источником морального развития детей являются метафоры в сказках;
- б) При обучении детей абстрактным идеям рекомендуется использовать наглядные материалы;
- в) Дети уже в раннем возрасте способны понимать абстрактные идеи и моральные дилеммы;
- г) Детям трудно понять основную идею сказки «напрямую», в этом им помогают знания и опыт.

[Вернуться к I странице текста](#)

[Вернуться к II странице текста](#)

[illegible]

(1) **38.** Каков основной способ воздействия, с помощью которого сказки помогают детям осознать моральное поведение?

д) Эмоциональное вовлечение и визуальные метафоры;

б) Простота языка сказки – чётко выраженные идеи;

8) Традиционная структура сказки – счастливый конец;

☞) Возрастная близость героя и конкретность сюжета.

[Вернуться к I странице текста](#)

[Вернуться к II странице текста](#)

[illegible]

(9) **39. Аналитическое письмо**

Внимательно ознакомьтесь с двумя противоположными утверждениями, приведёнными в задании. Сделайте выбор в пользу одного из них, приведите аргументы в обоснование своего выбора и критически оцените возможный способ решения вопроса, предложенный в другом утверждении.

- а) Учитель регулярно задаёт домашние задания, чтобы учащиеся приобрели предметные знания и развили практические навыки.
- б) Для приобретения предметных знаний и развития практических навыков эффективным средством однозначно является школа и учебный процесс, что снимает необходимость регулярной нагрузки учащихся домашними заданиями.

Сочинение должно содержать не менее **120 слов**.

[1](#) [2](#) [3](#) [4](#) [5](#) [6](#) [7](#) [8](#) [9](#) [10](#) [11](#) [12](#) [13](#) [14](#) [15](#) [16](#) [17](#) [18](#) [19](#) [20](#) [21](#) [22](#) [23](#) [24](#) [25](#) [26](#)  
[27](#) [28](#) [29](#) [30](#) [31](#) [32](#) [33](#) [34](#) [35](#) [36](#) [37](#) [38](#) [39](#)