

Baş xüsusi müəllim üçün peşə bacarıqları testi

Təlimat

Testin elektron bukleti qarşınızdadır.

Testdə 3 tip tapşırıq var:– seçim, uyğunluq və açıq (cəmi 40 tapşırıq).

Testin maksimal balı 54-dür.

Hər tapşırıq blokunun əvvəlində təlimat verilib. Hər birini diqqətlə oxuyun, sizdən nə tələb edildiyini yaxşı dərk edin, sonra cavabı seçin və ya yazın.

Test üzərində işləmək üçün sizə 4 saat vaxt verilir.

Sizə uğurlar arzu edirik!



* Bəzi tapşırıq bir səhifəyə yerləşmir, belə halda ikinci səhifəni axtarmaq üçün tapşırığın nömrəsinə latın hərfi – a əlavə olunur.

Təlimat

Seçim tipli tapşırıqların dörd ehtimal olunan cavabı var. Onlardan yalnız biri doğrudur. Tapşırığın mahiyyətini daha yaxşı başa düşmək üçün sualda altından xətt çəkilən, tünd rənglə göstərilən ifadələrə diqqət yetirin.

Seçim tipli tapşırıqlara bir bal verilir.

1 1a 2 3 4 5 6 7 8 9 10 11 12 13 14 15 16 17 18 19 20 21 22
23 24 25 26 27 28 29 30 31 32 33 34 35 36 37 38 39 40 40a

Tapşırıq N 1

* Tapşırığın davamına növbəti səhifədə baxın

Autizm spektrli şagirdə emosiyaları tanımaq və ifadə etmək çətinliyi var və bu da onun üçün sinif yoldaşları ilə ünsiyyət zamanı problemlər yaradır. Xüsusi müəllim qarşısına məqsəd qoyub ki, xüsusi təhsilə ehtiyacı olan şagirdlə (XTEŞ) emosional səriştənin inkişafı üzərində işləsin.

Sadalananlar arasında müəllimin hansı fəaliyyəti xüsusi təhsilə ehtiyacı olan şagirdin emosional səriştəsinin inkişafına **daha çox** dəstək verəcək?

- ə) Müəllim xüsusi təhsilə ehtiyacı olan şagirdə kartları göstərir, onların üzərində təsvir olunan emosiyaları adlandırır və sonra xahiş edir ki, hər bir emosiyanın adını onunla birlikdə təkrar etsin.
- ə) Müəllim xüsusi təhsilə ehtiyacı olan şagirdə sinif yoldaşları ilə birlikdə sosial situasiyaları canlandırır və bu zaman uşaqlar müxtəlif emosiyanı ifadə edir və tanıyırlar.

[1](#) [1a](#) [2](#) [3](#) [4](#) [5](#) [6](#) [7](#) [8](#) [9](#) [10](#) [11](#) [12](#) [13](#) [14](#) [15](#) [16](#) [17](#) [18](#) [19](#) [20](#) [21](#) [22](#)
[23](#) [24](#) [25](#) [26](#) [27](#) [28](#) [29](#) [30](#) [31](#) [32](#) [33](#) [34](#) [35](#) [36](#) [37](#) [38](#) [39](#) [40](#) [40a](#)

ğ) Müəllim xüsusi təhsilə ehtiyacı olan şagirdə emosiyaları əks etdirən kartları göstərir və xahiş edir ki, onun tərəfindən adlandırılan emosiyanı ifadə edən kartı seçsin.

ç) Müəllim sinfə süjetli kartlar göstərir, xüsusi təhsilə ehtiyacı olan şagird və onun sinif yoldaşları kartda təsvir edilən personajda ola biləcək emosiyanı adlandırmalıdırlar.

1 1a 2 3 4 5 6 7 8 9 10 11 12 13 14 15 16 17 18 19 20 21 22
23 24 25 26 27 28 29 30 31 32 33 34 35 36 37 38 39 40 40a

Tapşırıq N 2

İnklüziv təhsil prosesində xüsusi müəllimin portfoliosu mühüm funksiya yerinə yetirir.

Sadalananlardan hansı mülahizə müəllimin portfoliosunun funksiyasını **ən dəqiqliklə** təsvir edir?

- ə) Portfolio inzibati sənəddir. Onda xüsusi təhsilə ehtiyacı olan şagirdin davamiyyəti, qiymətləndirmələri və keçilən fərdi dərslərin sayı qeydə alınır.
- ə) Portfolio müəllimin tədris metodlarının, biliklərinin, nailiyyətlərinin və bacarıqlarının effektivliyini, onların xüsusi təhsilə ehtiyacı olan şagirdin məktəb mühitindəki ehtiyaclarına nə dərəcədə cavab verdiyini nümayiş etdirir.
- ə) Portfolio Fərdi Təhsil Planının (FTP) əlavə sənədi, qovluqdur. Onda xüsusi təhsilə ehtiyacı olan şagird tərəfindən dərslər ili ərzində yerinə yetirilmiş işlər və monitorinqin nəticələri toplanır.
- ə) Portfolio müəllim tərəfindən yaradılmış illik hesabatdır. Onda şagirdin akademik nailiyyətlərinin dinamikası təqdim olunur və FTP qrupunun yekun görüşündə müzakirə olunur.

[1](#) [1a](#) [2](#) [3](#) [4](#) [5](#) [6](#) [7](#) [8](#) [9](#) [10](#) [11](#) [12](#) [13](#) [14](#) [15](#) [16](#) [17](#) [18](#) [19](#) [20](#) [21](#) [22](#)
[23](#) [24](#) [25](#) [26](#) [27](#) [28](#) [29](#) [30](#) [31](#) [32](#) [33](#) [34](#) [35](#) [36](#) [37](#) [38](#) [39](#) [40](#) [40a](#)

Tapşırıq N 3

Xüsusi müəllim xüsusi təhsilə ehtiyacı olan şagirdlə fərdi iş zamanı görür ki, o, təlimatları anlamaqda çətinlik çəkir.

Sadalananlardan xüsusi müəllimin hansı əməli/əməlləri şagirdə problemin öhdəsindən gəlməkdə yardım edəcək?

- I. Müəllim tapşırığı hissələrə bölür və bunlardan hər birinin yerinə yetirilməsindən öncə vizual təlimatlardan istifadə edir.
- II. Müəllim təlimat verməzdən öncə şagirdə göstəriş verir ki, diqqətlə qulaq assın, sonra da verbal təlimat verir.
- III. Müəllim sinfə təlimatı oxuyur və xüsusi təhsilə ehtiyacı olan şagirdə deyir ki, lazım gəldiyi halda suallar verə bilər.

s) Yalnız I; b) Yalnız I və II; g) Yalnız II və III; d) Yalnız III.

[1](#) [1a](#) [2](#) [3](#) [4](#) [5](#) [6](#) [7](#) [8](#) [9](#) [10](#) [11](#) [12](#) [13](#) [14](#) [15](#) [16](#) [17](#) [18](#) [19](#) [20](#) [21](#) [22](#)
[23](#) [24](#) [25](#) [26](#) [27](#) [28](#) [29](#) [30](#) [31](#) [32](#) [33](#) [34](#) [35](#) [36](#) [37](#) [38](#) [39](#) [40](#) [40a](#)

Tapşırıq N 4

Xüsusi təhsilə ehtiyacı olan şagird problemləli davranış göstərir, müəllim digər uşaqlara suallar verəndə və ona diqqət verməyəndə ağlamağa başlayır. Müəllim şagirdin davranışını tənzimləmək məqsədilə onun üçün fərdi assistentin təyin edilməsini tələb edir.

Müəllimin tələbi:

- ə) **Doğrudur** - davranış problemi olan bütün xüsusi təhsilə ehtiyacı olan şagirdə assistent lazımdır, çünki müəllim dərstdə sözügedən xüsusi ehtiyacı olan şagirdin təliminə dəstək vermək üçün əlavə vaxt ayırmaqda çətinlik çəkəcək.
- ə) **Doğru deyil** - xüsusi təhsilə ehtiyacı olan şagird onun üçün təyin edilən assistentə bağlanacaq, buna görə də dərslə prosesində müstəqil iştirak etməkdə çətinlik çəkəcək.
- ə) **Doğrudur** – assistentin dəstəyi olmadan davranış problemləri olan xüsusi təhsilə ehtiyacı olan şagird öz-özünü tənzimləməkdə çətinlik çəkəcək və bu da gələcəkdə onun akademik davamiyyətinə mənfi təsir edəcək.
- ə) **Doğru deyil** - xüsusi təhsilə ehtiyacı olan şagirdin qayğıya aşkar ehtiyacı yoxdur, buna görə də müəllim müxtəlif strategiyalardan istifadə edərək özü şagirdin davranışını idarə etməlidir.

[1](#) [1a](#) [2](#) [3](#) [4](#) [5](#) [6](#) [7](#) [8](#) [9](#) [10](#) [11](#) [12](#) [13](#) [14](#) [15](#) [16](#) [17](#) [18](#) [19](#) [20](#) [21](#) [22](#)
[23](#) [24](#) [25](#) [26](#) [27](#) [28](#) [29](#) [30](#) [31](#) [32](#) [33](#) [34](#) [35](#) [36](#) [37](#) [38](#) [39](#) [40](#) [40a](#)

Tapşırıq N 5

Xüsusi təhsilə ehtiyacı olan şagirdin sensor inteqraqsiya qüsuru var.

Sadalananlardan şagirdin sinifdə hansı növdə problemi/problemləri yarana bilər?

- I. Sensor qüsurlarına görə, şagird oxumaqda çətinlik çəkə bilər, çünki böyük ehtimal var ki, ona şrifti böyütmək lazım gəlsin.
- II. Şagird intensiv stimullar axtarmaq məqsədilə, dərslərin gedişi zamanı hiperaktiv davranış göstərə bilər.
- III. Şagird müxtəlif stimullara kəskin reaksiya verdiyinə görə, asanlıqla yorula və qıcıqlana bilər, diqqətini toplamaya bilər.

ə) Yalnız I; b) Yalnız I və II; c) Yalnız II və III; d) Yalnız III.

[1](#) [1a](#) [2](#) [3](#) [4](#) [5](#) [6](#) [7](#) [8](#) [9](#) [10](#) [11](#) [12](#) [13](#) [14](#) [15](#) [16](#) [17](#) [18](#) [19](#) [20](#) [21](#) [22](#)
[23](#) [24](#) [25](#) [26](#) [27](#) [28](#) [29](#) [30](#) [31](#) [32](#) [33](#) [34](#) [35](#) [36](#) [37](#) [38](#) [39](#) [40](#) [40a](#)

Tapşırıq N 6

Xüsusi təhsilə ehtiyacı olan şagird (XTEŞ) lövhədən sözləri asanlıqla yazır, amma cümlələri köçürməkdə çətinlik çəkir.

Sadalananlar arasında hansı qısamüddətli məqsəd şagirdin imkan və ehtiyaclarının nəzərə alınması ilə işlənib hazırlanmışdır?

- ə) Xüsusi təhsilə ehtiyacı olan şagird müəllimin lövhəyə yazdığı cümlələrə uyğun illüstrasiyaları rəngləyə bilməlidir.
- ə) Xüsusi təhsilə ehtiyacı olan şagird cümlədə istifadə olunmuş sözləri dəftərdə verilən nümunəyə əsasən yazma bilməlidir.
- ə) Xüsusi təhsilə ehtiyacı olan şagird müəllimin kitabda işarələdiyi ikisözlü cümlələri dəftərə köçürə bilməlidir.
- ə) Xüsusi təhsilə ehtiyacı olan şagird müəllimin yazdığı cümlələri imla ilə dəftərə yazma bilməlidir.

1 1a 2 3 4 5 6 7 8 9 10 11 12 13 14 15 16 17 18 19 20 21 22
23 24 25 26 27 28 29 30 31 32 33 34 35 36 37 38 39 40 40a

Tapşırıq N 7

Xüsusi təhsilə ehtiyacı olan şagirdin ağır eşitmə qüsuru var və məktəbə fərdi davamiyyət cədvəli ilə gedir. Müəllim sinifdə diskussiyanı yalnız xüsusi təhsilə ehtiyacı olan şagird dərslə iştirak etməyəndə keçirir.

Müəllimin yanaşması şagirdin inkişafı nöqtəyi-nəzərindən:

- ə) **Doğrudur**, müəllim diskussiyanı eşitmə qüsuru olan şagirdin sinifdə olmadığı zaman aparmalıdır, çünki o, bu fəaliyyətə effektiv cəlb olunmaqda çətinlik çəkəcək, məyus olacaq və özünü yad hiss edəcək.
- ə) **Doğru deyil**, müəllim mütləq eşitmə qüsuru olan şagirdi diskussiyaya cəlb etməlidir ki, o, verbal məlumatı tez qavramağa adət etsin. O, diskussiyada nə qədər tez-tez iştirak edərsə, bir o qədər yaxşı nəticəsi olar.
- ç) **Doğrudur**, çünki diskussiya zamanı eşitmə qüsuru olan şagird sinif yoldaşlarının söylədiklərini eşitməyəcək, bu isə diskussiya prosesini əngəlləyəcək və digər şagirdlərə də mane olacaq.
- ç) **Doğru deyil**, çünki eşitmə qüsuru olan şagird ona uyğunlaşdırılmış şərtlərlə keçirilən diskussiyalara nə qədər tez-tez qoşularsa, onun sosial bacarıqları da bir o qədər yaxşılaşar.

[1](#) [1a](#) [2](#) [3](#) [4](#) [5](#) [6](#) [7](#) [8](#) [9](#) [10](#) [11](#) [12](#) [13](#) [14](#) [15](#) [16](#) [17](#) [18](#) [19](#) [20](#) [21](#) [22](#)
[23](#) [24](#) [25](#) [26](#) [27](#) [28](#) [29](#) [30](#) [31](#) [32](#) [33](#) [34](#) [35](#) [36](#) [37](#) [38](#) [39](#) [40](#) [40a](#)

Tapşırıq N 8

Müəllim böyük motor bacarıqlarını inkişaf etdirən fəaliyyətlər üçün lazımı resurs seçib.

Şekillərdə verilən hansı resursdan istifadə edərək, müəllim şagirdə kobud motor bacarıqlarının inkişafında kömək edəcək?

ə)



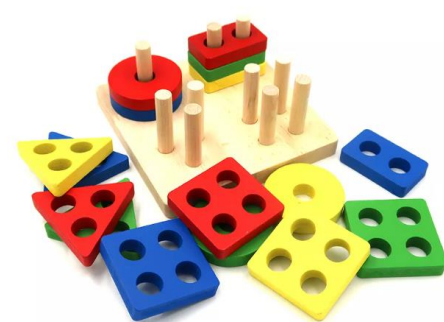
ə)



ə)



ə)



[1](#) [1a](#) [2](#) [3](#) [4](#) [5](#) [6](#) [7](#) [8](#) [9](#) [10](#) [11](#) [12](#) [13](#) [14](#) [15](#) [16](#) [17](#) [18](#) [19](#) [20](#) [21](#) [22](#)
[23](#) [24](#) [25](#) [26](#) [27](#) [28](#) [29](#) [30](#) [31](#) [32](#) [33](#) [34](#) [35](#) [36](#) [37](#) [38](#) [39](#) [40](#) [40a](#)

Tapşırıq N 9

Xüsusi təhsilə ehtiyacı olan şagird statusunun verilməsi ilə bağlı söylənilən hansı mülahizə/mülahizələr doğrudur?

- I. Xüsusi təhsilə ehtiyacı olan şagird statusunun verilməsi üçün şagirdin sağlamlıq vəziyyətinə mənfi təsir göstərən və nəzərəçarpan təlim çətinlikləri yaradan hər hansı bir tibbi diaqnozunun olması vacibdir.
- II. Xüsusi təhsilə ehtiyacı olan şagird statusunun verilməsi üçün şagirdin təlimlə bağlı çətinliklər yaradan intellektual qüsuru və onu müşayiət edən hər hansı bir vəziyyətinin olması vacibdir.
- III. Xüsusi təhsilə ehtiyacı olan şagird statusunun verilməsi üçün şagirdin təlimlə və ya təlim mühitinin əlçatanlığı ilə bağlı mühüm çətinliklərinin, təlim zamanı əlavə dəstəyə ehtiyacının olması vacibdir.

ə) Yalnız I və II; b) Yalnız I və III; c) Yalnız II; d) Yalnız III.

[1](#) [1a](#) [2](#) [3](#) [4](#) [5](#) [6](#) [7](#) [8](#) [9](#) [10](#) [11](#) [12](#) [13](#) [14](#) [15](#) [16](#) [17](#) [18](#) [19](#) [20](#) [21](#) [22](#)
[23](#) [24](#) [25](#) [26](#) [27](#) [28](#) [29](#) [30](#) [31](#) [32](#) [33](#) [34](#) [35](#) [36](#) [37](#) [38](#) [39](#) [40](#) [40a](#)

Tapşırıq N 10

ADHD sindromlu xüsusi təhsilə ehtiyacı olan şagird bir fəaliyyət üzərində diqqəti uzun müddət saxlamaqda çətinlik çəkir, buna görə də onun üçün Milli Tədris Planının (MTP) akomodasiyası gərəkdir.

Sadalananlardan hansı xüsusi təhsilə ehtiyacı olan şagird üçün Milli Tədris Planının (MTP) akomodasiyasıdır?

- ə) Müəllim MTP-nin təlim məqsədlərini azaltdı və tədris prosesində daha çox əyani vəsaitlərdən istifadə etməyə başladı.
- ə) Müəllim təlim nəticələrini əvvəlki pillədən seçdi və tədris prosesində şagirdə sadələşdirilmiş tapşırıqlar təklif etdi.
- ə) Müəllim MTP ilə müəyyən edilmiş məqsədləri dəyişmədi və şagird üçün fəaliyyətləri elə bölüşdü ki, hər birinə az vaxt lazım olsun.
- ə) Müəllim təlim məqsədlərini sadələşdirdi və şagird üçün təklif edilən tapşırıqların sayını azaltdı.

[1](#) [1a](#) [2](#) [3](#) [4](#) [5](#) [6](#) [7](#) [8](#) [9](#) [10](#) [11](#) [12](#) [13](#) [14](#) [15](#) [16](#) [17](#) [18](#) [19](#) [20](#) [21](#) [22](#)
[23](#) [24](#) [25](#) [26](#) [27](#) [28](#) [29](#) [30](#) [31](#) [32](#) [33](#) [34](#) [35](#) [36](#) [37](#) [38](#) [39](#) [40](#) [40a](#)

Tapşırıq N 11

Xüsusi təhsilə ehtiyacı olan şagird bəzi dərslərdə sinif yoldaşları ilə birlikdə iştirak edir, bəzən də resurs otağında fərdi çalışır.

Təsvir edilən yanaşma inklüziv təhsil prinsiplərinə:

- ə) **Uyğundur**, çünki xüsusi təhsilə ehtiyacı olan şagirdi resurs otağına keçirməklə, sinif yoldaşlarına təlimi sakitliklə davam etdirmək imkanı verilir.
- ð) **Uyğun deyil**, çünki inklüziv təhsil şagirdlərin birlikdə təlimini nəzərdə tutur, xüsusi təhsilə ehtiyacı olan şagirdi dərstdən çıxarmaq isə ona qarşı diskriminasiyaya şərait yaradır.
- ç) **Uyğundur**, çünki tədris prosesində xüsusi təhsilə ehtiyacı olan şagirdin ehtiyacına uyğunlaşdırılmış fərdi iş də nəzərə alınmalıdır.
- ç) **Uyğun deyil**, çünki xüsusi təhsilə ehtiyacı olan şagirdin dərslərdə sistemsiz davamiyyəti onun həm koqnitiv, həm də sosial-emosional bacarıqlarının inkişafına mane olur.

[1](#) [1a](#) [2](#) [3](#) [4](#) [5](#) [6](#) [7](#) [8](#) [9](#) [10](#) [11](#) [12](#) [13](#) [14](#) [15](#) [16](#) [17](#) [18](#) [19](#) [20](#) [21](#) [22](#)
[23](#) [24](#) [25](#) [26](#) [27](#) [28](#) [29](#) [30](#) [31](#) [32](#) [33](#) [34](#) [35](#) [36](#) [37](#) [38](#) [39](#) [40](#) [40a](#)

Tapşırıq N 12

Sadalananlardan şagirdin hansı xoşagəlməz davranışına/davranışlarına böhran intervensiyası gərəkdir?

- I. Şagird müntəzəm olaraq dərslərə gecikir və ev tapşırıqlarını yerinə yetirmir.
- II. Şagird elə bir davranış göstərir ki, bu da onun və ya digər insanların təhlükəsizliyini risk altına alır.
- III. Şagird səs-küy salanda həm sinif yoldaşları və həm də müəllim üçün dərsin sakit keçməsinə maneə yaradır.

ə) Yalnız I; b) Yalnız I və III; c) Yalnız II; d) Yalnız II və III.

[1](#) [1a](#) [2](#) [3](#) [4](#) [5](#) [6](#) [7](#) [8](#) [9](#) [10](#) [11](#) [12](#) [13](#) [14](#) [15](#) [16](#) [17](#) [18](#) [19](#) [20](#) [21](#) [22](#)
[23](#) [24](#) [25](#) [26](#) [27](#) [28](#) [29](#) [30](#) [31](#) [32](#) [33](#) [34](#) [35](#) [36](#) [37](#) [38](#) [39](#) [40](#) [40a](#)

Tapşırıq N 13

Dərs prosesində müəllimin eşitmə qüsuru olan xüsusi təhsilə ehtiyacı olan şagird üçün istifadə etdiyi akomodasiya nümunəsi/nümunələridir:

- I. Müəllim, şagirdin ehtiyaclarına əsasən, sinifdə işıqlandırma və səs-küy səviyyəsinə nəzarət edir.
- II. Müəllim dərsi izah etdikdə və şagirdlərə təlimatlar verdikdə, subtitrlərdən istifadə edir.
- III. Müəllim çətin mətni şagirdin imkanlarına uyğunlaşdırılmış daha sadə və fərqli məzmunlu mətnlə əvəz edir.

ə) Yalnız I; b) Yalnız I və II; c) Yalnız II və III; d) Yalnız III.

[1](#) [1a](#) [2](#) [3](#) [4](#) [5](#) [6](#) [7](#) [8](#) [9](#) [10](#) [11](#) [12](#) [13](#) [14](#) [15](#) [16](#) [17](#) [18](#) [19](#) [20](#) [21](#) [22](#)
[23](#) [24](#) [25](#) [26](#) [27](#) [28](#) [29](#) [30](#) [31](#) [32](#) [33](#) [34](#) [35](#) [36](#) [37](#) [38](#) [39](#) [40](#) [40a](#)

Tapşırıq N 14

Xüsusi təhsilə ehtiyacı olan şagird idman dərində oyunun qaydalarını başa düşməkdə çətinlik çəkir və tez-tez bu qaydaları pozur. Buna görə də sinif yoldaşları onunla birlikdə qrup oyunundan imtina edirlər.

Sadalananlardan hansı fəaliyyətlə müəllim xüsusi təhsilə ehtiyacı olan şagirdi dər prosesinə effektiv şəkildə cəlb edə bilər?

- ə) Müəllim xüsusi təhsilə ehtiyacı olan şagirdə hakim rolunu verir və xahiş edir ki, qrupun oyununu diqqətlə izləsin.
- ə) Müəllim xüsusi təhsilə ehtiyacı olan şagirdədən xahiş edir ki, qrup oyunu zamanı gah bir, gah da digər qrupa azarkeşlik etsin.
- ə) Müəllim sinif yoldaşlarından xahiş edir ki, xüsusi təhsilə ehtiyacı olan şagird tərəfindən qaydaların pozulmasına mərhəmətlə yanaşsınlar.
- ə) Müəllim xüsusi təhsilə ehtiyacı olan şagirdə oyunun qaydalarını izah edərkən, vizual işarələrdən istifadə edir.

[1](#) [1a](#) [2](#) [3](#) [4](#) [5](#) [6](#) [7](#) [8](#) [9](#) [10](#) [11](#) [12](#) [13](#) [14](#) [15](#) [16](#) [17](#) [18](#) [19](#) [20](#) [21](#) [22](#)
[23](#) [24](#) [25](#) [26](#) [27](#) [28](#) [29](#) [30](#) [31](#) [32](#) [33](#) [34](#) [35](#) [36](#) [37](#) [38](#) [39](#) [40](#) [40a](#)

Tapşırıq N 15

Xüsusi təhsilə ehtiyacı olan şagird müxtəlif hiss modallıqları ilə alınan məlumatın emalında və müvafiq reaksiya göstərməkdə çətinlik çəkir.

Sadalananlar arasında verilən halda qüsurun hansı forması təsvir edilib?

- ə) Şagirdin funksional bacarıqlarının inkişafı çətinliyi var.
- ə) Şagirdin davranış-emosiya tənzimləməsi çətinliyi var.
- ə) Şagirdin sensorlu inteqrasiya qüsuru var.
- ə) Şagirdin fonoloji bacarıq qüsuru var.

[1](#) [1a](#) [2](#) [3](#) [4](#) [5](#) [6](#) [7](#) [8](#) [9](#) [10](#) [11](#) [12](#) [13](#) [14](#) [15](#) [16](#) [17](#) [18](#) [19](#) [20](#) [21](#) [22](#)
[23](#) [24](#) [25](#) [26](#) [27](#) [28](#) [29](#) [30](#) [31](#) [32](#) [33](#) [34](#) [35](#) [36](#) [37](#) [38](#) [39](#) [40](#) [40a](#)

Təlimat

Uyğunluq tapşırıqları cədvəl şəklində verilir. Cədvəl iki sütundan ibarətdir. Bir sütunda şərt verilir, digərində isə ehtimal olunan cavablar. Sütunlarda verilən məlumatı bir-birinə uyğunlaşdırmalı və cavabı əlavə edilən cədvələ yazmalısınız. Mütləq cavabın bütün variantlarını oxuyun. Nəzərə alın ki, bunlardan hər hansı biri iki şərtə uyğun gələ bilər və ya heç birinə uyğun gəlməyə bilər.

Uyğunluq tapşırıqlarına bir bal verilir.

1 1a 2 3 4 5 6 7 8 9 10 11 12 13 14 15 16 17 18 19 20 21 22
23 24 25 26 27 28 29 30 31 32 33 34 35 36 37 38 39 40 40a

Tapşırıq N 16

B sütununda bacarıqlar, A sütununda isə bu bacarıqların inkişafı üçün işlənib hazırlanmış məqsədlər verilib. Onları bir-birinə uyğunlaşdırın.

Məqsəd (A)	Bacarıq (B)
I. Şagird iki işarəni eyni zamanda nəzərə almaqla obyektləri qruplaşdırma bilməlidir.	s) Təfəkkür
II. Şagird süjetli kartlara əsaslanaraq məlumatı ötürə, nəql edə bilməlidir.	
III. Şagird məişət halları ilə bağlı üç-dörd süjetli şəkli düzgün ardıcılıqla sıralaya bilməlidir.	ð) Ekspressiv dil

**Uyğunluqları cavab vərəqindəki cədvəlbə aydın şəkildə yazın.*

1 1a 2 3 4 5 6 7 8 9 10 11 12 13 14 15 16 17 18 19 20 21 22
23 24 25 26 27 28 29 30 31 32 33 34 35 36 37 38 39 40 40a

Tapşırıq N 17

A sütununda müəllimin hərəkətləri, B sütununda isə yardım formaları təsvir edilib. Onları bir-birinə uyğunlaşdırın.

Hərəkət (A)	Yardım forması(B)
I. Xüsusi müəllim ədədləri artan sıra ilə yerləşdirir və sonra şagirddən eyni hərəkəti təkrarlamağı xahiş edir.	s) Modelləşdirmə ð) İşarə etmək
II. Xüsusi müəllim şagirdə deyir: “Sən artıq iki xətti birləşdirdin, bircə addımın qalıb ki, üçbucaq alınsın”.	
III. Xüsusi müəllim qaytanı bağlamağı öyrədəndə şagirdə kartı uzadır ki, onda növbəti hərəkəti tapsın.	

**Uyğunluqları cavab vərəqindəki cədvəlb aydın şəkildə yazın.*

[1](#) [1a](#) [2](#) [3](#) [4](#) [5](#) [6](#) [7](#) [8](#) [9](#) [10](#) [11](#) [12](#) [13](#) [14](#) [15](#) [16](#) [17](#) [18](#) [19](#) [20](#) [21](#) [22](#)
[23](#) [24](#) [25](#) [26](#) [27](#) [28](#) [29](#) [30](#) [31](#) [32](#) [33](#) [34](#) [35](#) [36](#) [37](#) [38](#) [39](#) [40](#) [40a](#)

Tapşırıq N 18

A sütununda şagirdin nitq özünəməxsusluqlarını əks etdirən nümunələr, B sütununda isə dilin və nitqin inkişaf qüsurunun növləri verilib. Onları bir-birinə uyğunlaşdırın.

Nümunə (A)	Pozuntu növü (B)
I. Şagird anlaşılmaz səsləri tələffüz edir və dinləyici bir qayda olaraq, onun dediyi sözü başa düşə bilmir.	s) Fonoloji d) Artikulyativ
II. Şagird bəzi səsi tələffüz edə bilmir və sözlərdə onları hər zaman başqa səslə əvəz edir.	
III. Şagird “dəftər” sözünün əvəzinə “dəftəl” deyir, halbuki “xəritə” sözünü düzgün söyləyir.	

**Uyğunluqları cavab vərəqindəki cədvəlbə aydın şəkildə yazın.*

1 1a 2 3 4 5 6 7 8 9 10 11 12 13 14 15 16 17 18 19 20 21 22
23 24 25 26 27 28 29 30 31 32 33 34 35 36 37 38 39 40 40a

Təlimat

Açıq tipli tapşırıq göstərilən məsələ haqqında arqumentli müzakirə tələb edir. Tapşırığın şərtini və sualı diqqətlə oxuyun. Nəzərə alın ki, cavabınız konkret və suala uyğun olmalıdır.

Cavab vərəqində tapşırığın müvafiq nömrəsi boyunca xüsusi ayrılmış yerdə cavabınızı yazın; tapşırıq üçün ayrılmış sahədən kənara çıxmayın.

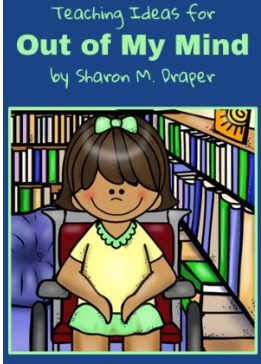
Hər bir açıq tipli tapşırığın yanında, onun maksimal balı göstərilib.

Nəzərə alın: açıq tapşırığın cavabında diskriminativ terminin istifadəsi halında bir balınız azalacaq!

[1](#) [1a](#) [2](#) [3](#) [4](#) [5](#) [6](#) [7](#) [8](#) [9](#) [10](#) [11](#) [12](#) [13](#) [14](#) [15](#) [16](#) [17](#) [18](#) [19](#) [20](#) [21](#) [22](#)
[23](#) [24](#) [25](#) [26](#) [27](#) [28](#) [29](#) [30](#) [31](#) [32](#) [33](#) [34](#) [35](#) [36](#) [37](#) [38](#) [39](#) [40](#) [40a](#)

Tapşırıq N 19

Maksimal bal - 3



„Nə danışa bilirəm, nə də gəzə bilirəm. Qısaca, çox işəyaramaz biriyəm. Əllərim quruyub qalıb, amma televizor pultunun düymələrini barmağım ilə sıxa və arabamı gəzdirə bilirəm. İş ondadır ki, iti ağılım və fotoqrafik yaddaşım var. Minlərlə... milyonlarla sözün əhatəsindəyəm... Mənim ünvanıma və ya mənim haqqımda söylənilən hər bir sözü canıma çəkir, saxlayır və yaddaşıma həkk edirdim. Birini də unutmamışam! Amma yalnız beynimdə. Həyatımda bir söz də söyləməmişəm. Halbuki tezliklə on bir yaşım olacaq... “

(„Beynimdəki Melodiya“, Şeron M., Dreyper)

- Belə bir vəziyyətdə müəllimin istifadə etməli olduğu universal tədris dizaynının prinsipini təsvir edin.
- Xüsusi təhsilə ehtiyacı olan şagirdlərin effektiv tədrisi üçün universal tədris dizaynının istifadəsinin nə üçün vacib olduğunu izah edin.

**Cavabı cavab və rəqindəki tapşırığın uyğun nömrəsinin yanına yazın.*

[1](#) [1a](#) [2](#) [3](#) [4](#) [5](#) [6](#) [7](#) [8](#) [9](#) [10](#) [11](#) [12](#) [13](#) [14](#) [15](#) [16](#) [17](#) [18](#) [19](#) [20](#) [21](#) [22](#)
[23](#) [24](#) [25](#) [26](#) [27](#) [28](#) [29](#) [30](#) [31](#) [32](#) [33](#) [34](#) [35](#) [36](#) [37](#) [38](#) [39](#) [40](#) [40a](#)

Tapşırıq N 20

Maksimal bal - 3

Müəllimin özünü refleksiyası peşəkar irəliləyiş və ən mühüm inkişaf alətlərindən biridir və bu da tədrisin keyfiyyətinin yaxşılaşdırılmasını və şagirdə uyğunlaşdırılmış yanaşmaların formalaşdırılmasını təmin edir.

- Müəllimin özünü refleksiya metodundan birini təsvir edin.
- Təsvir etdiyiniz metodun istifadəsinin müəllimə peşəkar inkişafında necə dəstək verəcəyini izah edin.

**Cavabı cavab vərəqindəki tapşırığın uyğun nömrəsinin yanına yazın.*

[1](#) [1a](#) [2](#) [3](#) [4](#) [5](#) [6](#) [7](#) [8](#) [9](#) [10](#) [11](#) [12](#) [13](#) [14](#) [15](#) [16](#) [17](#) [18](#) [19](#) [20](#) [21](#) [22](#)
[23](#) [24](#) [25](#) [26](#) [27](#) [28](#) [29](#) [30](#) [31](#) [32](#) [33](#) [34](#) [35](#) [36](#) [37](#) [38](#) [39](#) [40](#) [40a](#)

Tapşırıq N 21

Maksimal bal - 3

Xüsusi təhsilə ehtiyacı olan şagirdin davranış problemləri var. O, dərsdə mütəmadi olaraq mövzudan kənar ucadan şərhlər edir, buna görə də dərslər keçəndə müəllimə maneə olur.

- Şagirdin davranış funksiyasını müəyyənləşdirmək üçün müəllimin hansı modeldən istifadə etməli olduğunu təsvir edin.
- Şagirdin davranışının idarə edilməsində davranış funksiyasının müəyyənləşdirilməsinin nə üçün mühüm olduğunu əsaslandırın.

**Cavabı cavab vərəqindəki tapşırıqın uyğun nömrəsinin yanına yazın.*

1 1a 2 3 4 5 6 7 8 9 10 11 12 13 14 15 16 17 18 19 20 21 22
23 24 25 26 27 28 29 30 31 32 33 34 35 36 37 38 39 40 40a

Təlimat

Seçim tipli cavabları olan tapşırıqların dörd ehtimal olunan cavabı var, bunların arasında yalnız biri doğrudur. Tapşırıqın mahiyyətini daha yaxşı başa düşmək üçün sualda vurğulanan, tündləşdirilmiş ifadələrə diqqət yetirin.

Seçim tipli cavabları olan tapşırıqlara bir bal verilir.

1 1a 2 3 4 5 6 7 8 9 10 11 12 13 14 15 16 17 18 19 20 21 22
23 24 25 26 27 28 29 30 31 32 33 34 35 36 37 38 39 40 40a

Tapşırıq N 22

Xüsusi müəllimin məqsədi xüsusi təhsilə ehtiyacı olan şagirdlə funksional oxu bacarığı üzərində işləməkdir.

Sadalanarlardan xüsusi müəllimin hansı fəaliyyəti funksional oxu bacarığının inkişafına **daha çox** dəstək verəcək?

- ə) Müəllim xüsusi təhsilə ehtiyacı olan şagirdin tədrisi zamanı əvvəlcə vizual olaraq yazılmış sözləri göstərir, sonra ucadan oxutdurur və daha sonra da bu sözləri yaddırır ya da rəsmlərini çəkdirir.
- ə) Müəllim oyun zamanı üzərində uyğun yazıları və qiymətləri ilə məhsullar təsvir olunan kartlardan istifadə edir. Xüsusi təhsilə ehtiyacı olan şagird məhsulun adını oxumalı və onun qiymətini deməlidir.
- ə) Müəllim lövhədə sadə sözlər yazır və xüsusi təhsilə ehtiyacı olan şagirddən xahiş edir ki, nümunəyə əsasən əvvəlcə bunları hərflərdən quraşdırsın, sonra da mətndə axtarsın və ucadan oxusun.
- ə) Müəllim xüsusi təhsilə ehtiyacı olan şagirdə əvvəlcə rəsmləri, sonra da yazılmış sözləri çatdırır və xahiş edir ki, funksiyaya əsasən onları bir-birinə uyğunlaşdırsın, məs: kitab – oxumaq.

[1](#) [1a](#) [2](#) [3](#) [4](#) [5](#) [6](#) [7](#) [8](#) [9](#) [10](#) [11](#) [12](#) [13](#) [14](#) [15](#) [16](#) [17](#) [18](#) [19](#) [20](#) [21](#) [22](#)
[23](#) [24](#) [25](#) [26](#) [27](#) [28](#) [29](#) [30](#) [31](#) [32](#) [33](#) [34](#) [35](#) [36](#) [37](#) [38](#) [39](#) [40](#) [40a](#)

Tapşırıq N 23

Dərs strukturlaşdırılmış və proqnozlaşdırılmış olduqda, diqqətlə bağlı çətinlikləri olan şagirdlər daha yaxşı oxuyurlar.

Müəllimin istifadə etdiyi hansı strategiya/strategiyalar sözügedən problemləri olan xüsusi təhsilə ehtiyacı olan şagirdə yardım edəcək ki, dərs prosesinə effektiv cəlb olunsun?

- I. Müəllim şagirdlərin diqqətini saxlamaq üçün bilavasitə dərsin gedişi zamanı onları materialla tanış edir.
- II. Şagirdlər əvvəlcədən bilirlər ki, təlim və ya əxlaq nöqtəyi-nəzərindən müəllimin onlardan nə kimi gözləntiləri var.
- III. Müəllim şagirdləri cari dərsin nəyə aid olduğunu əvvəlcədən başa salır və tanış edir.

ə) Yalnız I; b) Yalnız I və II; c) Yalnız II və III; d) Yalnız III.

[1](#) [1a](#) [2](#) [3](#) [4](#) [5](#) [6](#) [7](#) [8](#) [9](#) [10](#) [11](#) [12](#) [13](#) [14](#) [15](#) [16](#) [17](#) [18](#) [19](#) [20](#) [21](#) [22](#)
[23](#) [24](#) [25](#) [26](#) [27](#) [28](#) [29](#) [30](#) [31](#) [32](#) [33](#) [34](#) [35](#) [36](#) [37](#) [38](#) [39](#) [40](#) [40a](#)

Tapşırıq N 24

Xüsusi təhsilə ehtiyacı olan şagird tarix dərində öyrənilən materialı yada salmaqda, mühüm tarixləri və hadisələri yadda saxlamaqda çətinlik çəkir və bu da müəllimə yeni mövzuya keçməkdə maneə olur.

Sadalananlardan müəllimin hansı hərəkəti şagirdə təsvir olunan çətinliyin öhdəsindən gəlməkdə **daha çox** yardım edəcək?

- ə) Müəllim hər bir hadisə ilə bağlı şagirdə seçməyə bir neçə tarix verir və xahiş edir ki, düzgün variantı dairəyə alsın.
- ə) Müəllim şagirdin dəftərinə mühüm tarixləri yazır və cavab verəndə dəftərə baxmağa icazə verir.
- ə) Müəllim şagirdə tapşırır ki, mühüm hadisələri bildirən zaman xətti yaratsın və buna istinad edərək əhvalatı çatdırsın.
- ə) Müəllim şagirddən kartlara yazılmış tarixləri xronoloji olaraq düzməyi xahiş edir.

[1](#) [1a](#) [2](#) [3](#) [4](#) [5](#) [6](#) [7](#) [8](#) [9](#) [10](#) [11](#) [12](#) [13](#) [14](#) [15](#) [16](#) [17](#) [18](#) [19](#) [20](#) [21](#) [22](#)
[23](#) [24](#) [25](#) [26](#) [27](#) [28](#) [29](#) [30](#) [31](#) [32](#) [33](#) [34](#) [35](#) [36](#) [37](#) [38](#) [39](#) [40](#) [40a](#)

Tapşırıq N 25

Müəllim görür ki, sinif yoldaşı xüsusi təhsilə ehtiyacı olan şagirdi diskriminativ terminlə adlandırdı.

Müəllim sadalananlar arasında hansı əməllə sözügedən problemin öhdəsindən **daha yaxşı** gələcək?

- ə) Müəllim xüsusi təhsilə ehtiyacı olan şagirdə başa salmalıdır ki, sinif yoldaşının söylədiyinə reaksiya verməsə yaxşı olardı, çünki o, bu hərəkətlə ona xoş olan diqqəti almayanda, oxşar termindən təkrar istifadə etməyəcək.
- ə) Müəllim sinif qarşısında şagirdə töhmət verməli, dərslərdən sonra hər hansı bir faydalı iş görməyi və xüsusi təhsilə ehtiyacı olan şagirddən üzr istəməyi tapşırır ki, başqa şagirdlər də oxşar sözlərdən istifadə etməsinlər.
- ə) Müəllim şagirdlərin hamısına sinif yoldaşının istifadə etdiyi diskriminativ termininin mənasını izah etməlidir. Qeyd etməlidir ki, bir-birinə belə sözlər demək qəbul edilməzdir.
- ə) Müəllim məqbul terminlər və diskriminativ terminlər haqqında diskussiya aparmalıdır. Şagirdlərin özləri nəticə çıxarmalıdırlar ki, bir-birinə alçaldıcı sözlər demək hansı nəticələr verə bilər.

[1](#) [1a](#) [2](#) [3](#) [4](#) [5](#) [6](#) [7](#) [8](#) [9](#) [10](#) [11](#) [12](#) [13](#) [14](#) [15](#) [16](#) [17](#) [18](#) [19](#) [20](#) [21](#) [22](#)
[23](#) [24](#) [25](#) [26](#) [27](#) [28](#) [29](#) [30](#) [31](#) [32](#) [33](#) [34](#) [35](#) [36](#) [37](#) [38](#) [39](#) [40](#) [40a](#)

Tapşırıq N 26

Xüsusi müəllim imkanları və ehtiyacları qiymətləndirərkən, xüsusi təhsilə ehtiyacı olan şagirdə obyektləri qeyri-əyani əlamətlərə əsasən, qruplaşdırmağı tapşırırdı.

Sadalananlardan hansı bacarığı qiymətləndirmək üçün müəllim təsvir edilən fəaliyyətdən istifadə etdi?

- ə) diqqətin həcmi
- ə) məntiqi tərəkürü
- ə) qısamüddətli yaddaşı
- ə) qavrama bütövlüyünü

1 1a 2 3 4 5 6 7 8 9 10 11 12 13 14 15 16 17 18 19 20 21 22
23 24 25 26 27 28 29 30 31 32 33 34 35 36 37 38 39 40 40a

Tapşırıq N 27

Xüsusi müəllim qarşısına məqsəd qoyub ki, multimodal yanaşmadan istifadə edərək, xüsusi təhsilə ehtiyacı olan şagirdə ilin fəsillərini öyrətsin.

Sadalananlardan hansı fəaliyyət multimodal tədris metoduna uyğundur?

- ə) Müəllim ilin hər bir fəslini təsvir etdi və şagirdlə birlikdə kollajlar hazırladı.
- ə) Müəllim uyğun yazılarla ilin fəsilləri təsvir olunan kartları şagirdə göstərdi.
- ə) Müəllim şagirdə ilin fəsillərinə xas olan havaları təsvir etməyi tapşırırdı.
- ə) Müəllim şagirdə ilin fəsilləri haqqında hekayəni ucadan oxuyub, onunla birlikdə müzakirə apardı.

[1](#) [1a](#) [2](#) [3](#) [4](#) [5](#) [6](#) [7](#) [8](#) [9](#) [10](#) [11](#) [12](#) [13](#) [14](#) [15](#) [16](#) [17](#) [18](#) [19](#) [20](#) [21](#) [22](#)
[23](#) [24](#) [25](#) [26](#) [27](#) [28](#) [29](#) [30](#) [31](#) [32](#) [33](#) [34](#) [35](#) [36](#) [37](#) [38](#) [39](#) [40](#) [40a](#)

Tapşırıq N 28

Xüsusi təhsilə ehtiyacı olan şagird yapmağı çox sevir, amma incəsənət müəllimi şagirdlərə nəyinsə şəklini çəkməyi tapşırıqda, o tapşırığı yerinə yetirməkdən imtina edir.

Müəllim hansı hərəkətdən/hərəkətlərdən istifadə edərək şagirdi ümumi sinif fəaliyyətinə cəlb edə bilər?

- I. Müəllim xüsusi təhsilə ehtiyacı olan şagirdə dərs mövzusunə uyğun kontur rəsmlərini plastilinlə doldurtdurur.
- II. Müəllim xüsusi təhsilə ehtiyacı olan şagirdə söz verir ki, tapşırığı karandaşla yerinə yetirdikdən sonra ona yapmağa da icazə verəcək.
- III. Müəllim xüsusi təhsilə ehtiyacı olan şagirdə istədiyi fiqurları yapdırır, sinif yoldaşlarına isə dərs mövzusunə uyğun rəsmləri rənglətdirir.

ə) Yalnız I; b) Yalnız I və II; c) Yalnız II və III; d) Yalnız III.

1 1a 2 3 4 5 6 7 8 9 10 11 12 13 14 15 16 17 18 19 20 21 22
23 24 25 26 27 28 29 30 31 32 33 34 35 36 37 38 39 40 40a

Tapşırıq N 29

Xüsusi təhsilə ehtiyacı olan şagird boşluq yanaşmalarına əməl etməklə damalı dəftərdə yazmaqda çətinlik çəkir.

Sadalananlar arasında müəllimin hansı fəaliyyəti təsvir edilən problemin öhdəsindən gəlməkdə şagirdə **daha çox** yardım edəcək?

- ə) Müəllim şagird üçün lövhədə sözlər yazır və onları dəftərə köçürməyi xahiş edir.
- ə) Müəllim tədris zamanı akomodasiyaya müraciət edir və yazılı tapşırığı şifahi ilə əvəz edir.
- ə) Müəllim şagird üçün dəftərdəki damanın yalnız yuxarı hissəsində yerləşən hərfləri yazdırır.
- ə) Müəllim böyüdülmüş damada şagird üçün istiqamətləndirici xətləri tündləşdirir və hərflərin istiqamətini oxlarla işarə edir.

1 1a 2 3 4 5 6 7 8 9 10 11 12 13 14 15 16 17 18 19 20 21 22
23 24 25 26 27 28 29 30 31 32 33 34 35 36 37 38 39 40 40a

Tapşırıq N 30

Xüsusi təhsilə ehtiyacı olan şagirdin orta səviyyəli intellektual inkişaf qüsuru var və tədris prosesində Milli Tədris Planının modifikasiyasına ehtiyacı var.

Sadalanan müddəalar arasında hansında MTP-nin modifikasiyası əks olunub?

- ə) Müəllim xüsusi təhsilə ehtiyacı olan şagirdə MTP-nin standartına uyğun olaraq dərs keçir və dərs prosesində köməkçi vasitələrdən fəal istifadə edir.
- ə) Müəllim xüsusi təhsilə ehtiyacı olan şagirdin alternativ qiymətləndirmə formalarından istifadə edir, yazılı sorğu əvəzinə isə şifahi sorğu metodundan istifadə edir.
- ə) Müəllim tapşırıqları yerinə yetirmək üçün xüsusi təhsilə ehtiyacı olan şagirdə əlavə vaxt verir və resurs otağında fərdi dərslər təşkil edir.
- ə) Müəllim tədris planı ilə nəzərdə tutulmuş nəticələrin sayını azaldır və xüsusi təhsilə ehtiyacı olan şagirdin imkanlarına uyğun şəkildə sadələşdirir.

[1](#) [1a](#) [2](#) [3](#) [4](#) [5](#) [6](#) [7](#) [8](#) [9](#) [10](#) [11](#) [12](#) [13](#) [14](#) [15](#) [16](#) [17](#) [18](#) [19](#) [20](#) [21](#) [22](#)
[23](#) [24](#) [25](#) [26](#) [27](#) [28](#) [29](#) [30](#) [31](#) [32](#) [33](#) [34](#) [35](#) [36](#) [37](#) [38](#) [39](#) [40](#) [40a](#)

Tapşırıq N 31

Müəllim valideyn iclasında öz fənni üzrə sinfin ümumi nəticələrini müzakirə etdi. İclasda şagirdlərdən birinin valideyni uşağının akademik nailiyyəti barəsində sual verdi. Müəllim cavab verdi: “Yəqin ki, proqramın öhdəsindən gəlmək uşağınıza çətin olacaq. Məktəbdə xüsusi müəllim var və yaxşı olardı ki, ondan yardım istəyək”.

Müəllim tərəfindən valideynə informasiyanın çatdırılmasının bu forması peşəkar etika nöqtəyi-nəzərindən:

- ə) **Doğrudur**, çünki müəllim valideynin özü tərəfindən verilən sualı cavablandırır və ona uşağının imkanlarını obyektiv şəkildə göstərməyə çalışır.
- ə) **Doğru deyil**, çünki müəllim valideynə uşağının ehtiyacları barədə məlumatı fərdi olaraq çatdırmalıdır.
- ç) **Doğrudur**, çünki müəllim uşağın ehtiyacları və mövcud dəstəkləyici xidmətlər haqqında valideyni vaxtında xəbərdar etməyə çalışır.
- ç) **Doğru deyil**, çünki müəllim öz ehtimalını hələ xüsusi müəllimlə yoxlamalı və yalnız bundan sonra valideyni tanış etməlidir.

[1](#) [1a](#) [2](#) [3](#) [4](#) [5](#) [6](#) [7](#) [8](#) [9](#) [10](#) [11](#) [12](#) [13](#) [14](#) [15](#) [16](#) [17](#) [18](#) [19](#) [20](#) [21](#) [22](#)
[23](#) [24](#) [25](#) [26](#) [27](#) [28](#) [29](#) [30](#) [31](#) [32](#) [33](#) [34](#) [35](#) [36](#) [37](#) [38](#) [39](#) [40](#) [40a](#)

Tapşırıq N 32

Riyaziyyat müəllimi lövhədə misallar yazır və həll edir. Xüsusi təhsilə ehtiyacı olan şagird diqqətlə qulaq assa da, mücərrəd anlayışları anlamaqda çətinlik çəkdiyinə görə, müəllimin nədən danışdığını başa düşə bilmir.

Sadalanmalar arasında müəllimin seçdiyi hansı strategiya verilən halda effektiv olacaq?

- ə) Müəllim köməkçi vəsaitdən istifadə etməli, xüsusi təhsilə ehtiyacı olan şagirdə konkret obyektlərlə əməliyyat imkanı verməli və misalları smart lövhədə icra etdirməlidir.
- ə) Müəllim təkrarlama strategiyasından istifadə etməlidir - lövhədə yazılan materialı xüsusi təhsilə ehtiyacı olan şagird üçün ucadan oxumalı, sonra da özünə təkrar etdirməli və həll etdirməlidir.
- ə) Müəllim xüsusi təhsilə ehtiyacı olan şagirdi qeydlər aparmaqda çalışdırmalı, xahiş etməlidir ki, dəftərə onun üçün anlaşılmaz olan bütün terminləri qeyd etsin və sonra müəllimdən soruşsun.
- ə) Müəllim metakognitiv strategiyadan istifadə etməlidir - xüsusi təhsilə ehtiyacı olan şagirdə təklif etməlidir ki, problemlərinin harada yarandığını özü tapsın və müəllimlə paylaşsın.

[1](#) [1a](#) [2](#) [3](#) [4](#) [5](#) [6](#) [7](#) [8](#) [9](#) [10](#) [11](#) [12](#) [13](#) [14](#) [15](#) [16](#) [17](#) [18](#) [19](#) [20](#) [21](#) [22](#)
[23](#) [24](#) [25](#) [26](#) [27](#) [28](#) [29](#) [30](#) [31](#) [32](#) [33](#) [34](#) [35](#) [36](#) [37](#) [38](#) [39](#) [40](#) [40a](#)

Tapşırıq N 33

Xüsusi təhsilə ehtiyacı olan şagirdin intellekt səviyyəsini çox vaxt şagirdin öyrənmə bacarığının çətinlikləri ilə münasibətdə müzakirə edirlər.

Öyrənmə bacarığında qüsur olan xüsusi təhsilə ehtiyacı olan şagirdin çətinlikləri haqqında söylənilən hansı mülahizə/mülahizələr doğrudur?

- I. Bir qayda olaraq, öyrənmə bacarığında qüsur olan şagirdlərin aşağı intellekt göstəriciləri var.
- II. İntellekt göstəricilərinin öyrənmə bacarığının qüsurlarından asılılığı düz mütənasibdir.
- III. Yüksək intellekt göstəriciləri öyrənmə bacarığının maneəsiz fəaliyyətini hər zaman təmin edə bilmir.

ə) Yalnız I və II; b) Yalnız I və III; c) Yalnız II; d) Yalnız III.

1 1a 2 3 4 5 6 7 8 9 10 11 12 13 14 15 16 17 18 19 20 21 22
23 24 25 26 27 28 29 30 31 32 33 34 35 36 37 38 39 40 40a

Tapşırıq N 34

Sinifdə xüsusi təhsilə ehtiyacı olan şagird var. Onun yalnız yerdəyişmə məhdudiyyəti var və arabadan istifadə edir.

Sadalananlardan hansı tədris formatı şagirdin ehtiyaclarına uyğundur?

- ə) Tədris xüsusi təhsilə ehtiyacı olan şagird üçün işlənib hazırlanmış alternativ təlim məqsədlərinə uyğun aparılmalıdır.
- ə) Tədris xüsusi təhsilə ehtiyacı olan şagird üçün tərtib edilmiş xüsusişdirilmiş proqramla, integrativ sinifdə aparılmalıdır.
- ə) Tədris xüsusi təhsilə ehtiyacı olan şagird üçün fənn və xüsusi müəllimin yardımı ilə, resurs otağında aparılmalıdır.
- ə) Tədris xüsusi təhsilə ehtiyacı olan şagird üçün müvafiq akomodasiya formasını nəzərə almaqla, sinif yoldaşları ilə birlikdə sinifdə aparılmalıdır.

[1](#) [1a](#) [2](#) [3](#) [4](#) [5](#) [6](#) [7](#) [8](#) [9](#) [10](#) [11](#) [12](#) [13](#) [14](#) [15](#) [16](#) [17](#) [18](#) [19](#) [20](#) [21](#) [22](#)
[23](#) [24](#) [25](#) [26](#) [27](#) [28](#) [29](#) [30](#) [31](#) [32](#) [33](#) [34](#) [35](#) [36](#) [37](#) [38](#) [39](#) [40](#) [40a](#)

Tapşırıq N 35

Şagirddə dil və nitqin semantik tərəfinin problemi müşahidə olunur.

Müəllim hansı fəaliyyətdən istifadə edərək, şagirdə sözügedən problemin öhdəsindən gəlməkdə **daha yaxşı** kömək edəcək?

- ə) Müəllim şagirdə müxtəlif semantika qaydalarını xırdalıqlarla izah edir ki, nəql etmək üçün bunları bilmək nə qədər vacibdir və onları öyrənməsini xahiş edir.
- ə) Müəllim nəql etdikdə şagirdin diqqətini düzgün deyilməyən sözlərə və cümlələrə yönəldir və onların düzgün tələffüz edilməsi nümunələrini göstərir.
- ə) Müəllim şagirdə izah edir ki, bəzən kontekstdən irəli gələrək, eyni sözün fərqli mənası olur və şagirdi bunların düzgün istifadəsi üzərində çalışdırır.
- ə) Müəllim şagird üçün çap edilmiş mətni süjetli kartlarla əvəz edir və xahiş edir ki, üzərində təsvir olunan əhvalata uyğun ardıcılıqla onları sıralasın.

[1](#) [1a](#) [2](#) [3](#) [4](#) [5](#) [6](#) [7](#) [8](#) [9](#) [10](#) [11](#) [12](#) [13](#) [14](#) [15](#) [16](#) [17](#) [18](#) [19](#) [20](#) [21](#) [22](#)
[23](#) [24](#) [25](#) [26](#) [27](#) [28](#) [29](#) [30](#) [31](#) [32](#) [33](#) [34](#) [35](#) [36](#) [37](#) [38](#) [39](#) [40](#) [40a](#)

Tapşırıq N 36

FTP-ni tərtib etdikdə vacibdir ki, müəllim xüsusi təhsilə ehtiyacı olan şagird üçün relevant (uyğun) təlim məqsədini müəyyənləşdirsin.

Sadalananlardan hansı fəaliyyət müəllimə şagird üçün relevant (uyğun) məqsədi seçməkdə yardım edəcək?

- ⸁) Müəllim şagirdin ümumi maraqlarını aşkar etməli və bunları nəzərə almaqla, dərslər məqsədini qarşıya qoymalıdır.
- ⸂) Müəllim fənn proqramının əsasında orta çətinlikdə müvafiq nəticə seçməli və buna əsasən dərslər məqsədini qarşıya qoymalıdır.
- ⸃) Müəllim başqa fənn müəllimlərinin təcrübəsindən yararlanmalı və onların tövsiyələrini nəzərə almaqla dərslər məqsədini qarşıya qoymalıdır.
- ⸄) Müəllim fənn proqramında şagirdin biliyinin aktual səviyyəsini qiymətləndirməli və buna əsasən dərslər məqsədini qarşıya qoymalıdır.

[1](#) [1a](#) [2](#) [3](#) [4](#) [5](#) [6](#) [7](#) [8](#) [9](#) [10](#) [11](#) [12](#) [13](#) [14](#) [15](#) [16](#) [17](#) [18](#) [19](#) [20](#) [21](#) [22](#)
[23](#) [24](#) [25](#) [26](#) [27](#) [28](#) [29](#) [30](#) [31](#) [32](#) [33](#) [34](#) [35](#) [36](#) [37](#) [38](#) [39](#) [40](#) [40a](#)

Təlimat

Açıq tipli tapşırıq göstərilən məsələ haqqında arqumentli müzakirə tələb edir. Tapşırığın şərtini və sualı diqqətlə oxuyun. Nəzərə alın ki, cavabınız konkret və suala uyğun olmalıdır.

Cavab vərəqində tapşırığın müvafiq nömrəsi boyunca xüsusi ayrılmış yerdə cavabınızı yazın; tapşırıq üçün ayrılmış sahədən kənara çıxmayın.

Hər bir açıq tipli tapşırıq boyunca maksimal bal göstərilib.

Nəzərə alın: açıq tapşırığın cavabında diskriminativ terminin istifadəsi üçün bir balınız azalacaq!

[1](#) [1a](#) [2](#) [3](#) [4](#) [5](#) [6](#) [7](#) [8](#) [9](#) [10](#) [11](#) [12](#) [13](#) [14](#) [15](#) [16](#) [17](#) [18](#) [19](#) [20](#) [21](#) [22](#)
[23](#) [24](#) [25](#) [26](#) [27](#) [28](#) [29](#) [30](#) [31](#) [32](#) [33](#) [34](#) [35](#) [36](#) [37](#) [38](#) [39](#) [40](#) [40a](#)

Tapşırıq N 37

Maksimal bal - 3



“Başqa insanlar bizi qucaqlayanda qorxuruq. Mənim özümdə autizm var və mən də sarılmağı hiss etmək istəyirəm, buna görə də özünü stimulyasiya üçün tez-tez fırlanıram, yuvarlanıram, skamyada yırğalanıram və ya əl çalırım”.

*(“Templ Qrandinin” bioqrafik filminə əsasən,
Rej. Mik Cekson, 2010)*

- Xüsusi təhsilə ehtiyacı olan şagird dərstdə stereotip davranış göstərdiyi halda, müəllimin seçməli olduğu strategiyanı təsvir edin.
- Təsvir etdiyiniz strategiyanın effektivliyini əsaslandırın.

** Cavabı cavab vərəqindəki tapşırığın uyğun nömrəsinin yanına yazın.*

[1](#) [1a](#) [2](#) [3](#) [4](#) [5](#) [6](#) [7](#) [8](#) [9](#) [10](#) [11](#) [12](#) [13](#) [14](#) [15](#) [16](#) [17](#) [18](#) [19](#) [20](#) [21](#) [22](#)
[23](#) [24](#) [25](#) [26](#) [27](#) [28](#) [29](#) [30](#) [31](#) [32](#) [33](#) [34](#) [35](#) [36](#) [37](#) [38](#) [39](#) [40](#) [40a](#)

Tapşırıq N 38

Maksimal bal - 3

Görmə qüsuru haqqında söylənilən mülahizələrdən bəzisi mifdir və bu da həmin problemi olan şagirdlə işin düzgün strategiyalarını seçməyi çətinləşdirir.

Aşağıda görmə qüsuru haqqında söylənilən mülahizələri təqdim edirik:

1. Görmə qüsuru olan uşağın tez-tez vizual fəaliyyətlərə cəlb edilməsi görməni daha da çətinləşdirə və müvafiq olaraq, qalan görməni də itirdə bilər.
2. Görmə qüsuru olan uşaqlarda anlayışların formalaşması prosesi yavaş gedir, onlarda fraqmentallıq və ümumiləşdirmə çətinliyi xarakterizə olunur.

- Sadalananlar arasında reallığı əks etdirən düzgün mülahizəni seçin və onda verilən problemin öhdəsindən gəlməyə sizə yardım edəcək strategiyanı təsvir edin.
- Təsvir etdiyiniz strategiyanın effektivliyini əsaslandırın.

** Cavabı cavab vərəqindəki tapşırığın uyğun nömrəsinin yanına yazın.*

1 1a 2 3 4 5 6 7 8 9 10 11 12 13 14 15 16 17 18 19 20 21 22
23 24 25 26 27 28 29 30 31 32 33 34 35 36 37 38 39 40 40a

Tapşırıq N 39

Maksimal bal - 3

Xüsusi təhsilə ehtiyacı olan şagirdin öyrənmə bacarığında qüsuru var. O, dərstdə yazılı tapşırıqları yerinə yetirərkən tez-tez səhvlər buraxır və buna görə də çox narahat olur: “bacarmıram”, “pis yazıram”, “nə edim, alınmır”. Özünün və sinif yoldaşlarının işlərini bir-biri ilə müqayisə edəndə ona xüsusilə ağır təsir edir. Bu zaman o, ümumiyyətlə, tapşırığı yerinə yetirməkdən imtina edir.

- Müəllimin verilən problemlərə malik xüsusi təhsilə ehtiyacı olan şagirdin dərslərinə cəlb olunmasına yardım edəcək fəaliyyətini təsvir edin.
- Seçdiyiniz strategiyanın effektivliyini əsaslandırın.

** Cavabı cavab vərəqindəki tapşırığın uyğun nömrəsinin yanına yazın.*

[1](#) [1a](#) [2](#) [3](#) [4](#) [5](#) [6](#) [7](#) [8](#) [9](#) [10](#) [11](#) [12](#) [13](#) [14](#) [15](#) [16](#) [17](#) [18](#) [19](#) [20](#) [21](#) [22](#)
[23](#) [24](#) [25](#) [26](#) [27](#) [28](#) [29](#) [30](#) [31](#) [32](#) [33](#) [34](#) [35](#) [36](#) [37](#) [38](#) [39](#) [40](#) [40a](#)

Tapşırıq N 40

* Tapşırığın davamına növbəti səhifədə baxın

Maksimal bal - 3

Xüsusi təhsilə ehtiyacı olan şagirdin Fərdi Təlim Planından parçanı təqdim edirik:

Şagirdin akademik və koqnitiv bacarıqlarının təsviri

İdrak sahəsi	Güclü tərəfləri	Ehtiyaclar
Təfəkkür	<ul style="list-style-type: none">Şagird gündəlik rutini əks etdirən 3-4 süjetli şəkli düzgün ardıcılıqla sıralaya bilir.	<ul style="list-style-type: none">Şagird gündəlik həyati vəziyyətlərlə bağlı səbəb-nəticə əlaqələrini anlamaqda çətinlik çəkir.

[1](#) [1a](#) [2](#) [3](#) [4](#) [5](#) [6](#) [7](#) [8](#) [9](#) [10](#) [11](#) [12](#) [13](#) [14](#) [15](#) [16](#) [17](#) [18](#) [19](#) [20](#) [21](#) [22](#)
[23](#) [24](#) [25](#) [26](#) [27](#) [28](#) [29](#) [30](#) [31](#) [32](#) [33](#) [34](#) [35](#) [36](#) [37](#) [38](#) [39](#) [40](#) [40a](#)

Şagirdin güclü tərəflərini və ehtiyaclarını nəzərə almaqla, aşağıda verilən göstərişlərə cavab verin:

- Xüsusi təhsilə ehtiyacı olan şagirdə təfəkkürünün inkişafında yardım edəcək fəaliyyəti təsvir edin.
- Təsvir etdiyiniz fəaliyyətin effektivliyini əsaslandırın.

** Cavabı cavab vərəqindəki tapşırığın uyğun nömrəsinin yanına yazın.*

1 1a 2 3 4 5 6 7 8 9 10 11 12 13 14 15 16 17 18 19 20 21 22
23 24 25 26 27 28 29 30 31 32 33 34 35 36 37 38 39 40 40a