

# ქართული მხატვრობის განვითარების შესახებ...

ავტორი: ნინო ხუნდაძე

ამ რამდენიმე ხნის წინ საინტერესო სამუშაოს შესრულება მომიხდა – ერთ, მცირე ზომის წიგნად მოვუყარე თავი ქართული მხატვრობის განვითარების ისტორიას. სამუშაო საოცრად საინტერესო, უზომოდ მომხიბვლელი და, ამავე დროს, რთული გამოდგა. ერთი მხრივ, ვაგრძობდი და დარგების, ქრონოლოგიისა და თავისებურებების მიხედვით ვალაგებდი ჩემთვის თითქოს კარგად ნაცნობ და უკვე განცდილ მასალას. მეორე მხრივ, კი მივხვდი, რომ თავიდან ვსწავლობდი და ბავშვობასა და ყრმობაში განცდილი სიამოვნება მიათმაგდებოდა. ამავე დროს მეძიებოდა საკუთარი პასუხისმგებლობა – სხვისთვის სწორად და საინტერესოდ მიმწოდებინა საუკუნეების მანძილზე შექმნილი და ჩვენი თვითმყოფადი კულტურის ერთ-ერთი ყველაზე უკეთ წარმომჩენი ქართული მხატვრობის ისტორია. ყველაზე რთული, ცრემლებამდე რთულიც კი აღმოჩნდა უნიკალურ ძეგლებს შორის წიგნის საბოლოო ვერსიისათვის მასალის შერჩევა. ახლა შევეცდები ქართული მხატვრობის ისტორიის კიდევ უფრო მოკლე ვერსია შემოგთავაზოთ და წარმოდგენილი ნიმუშებით თქვენი ემოციაც გავაცოცხლო.

მხატვრობა სახვითი ხელოვნების უძველესი დარგია. პირველყოფილი ადამიანების მიერ ქვის ხანაში (პრეისტორიული ხანა) მოხატული გამოქვაბულებიდან მხატვრობის დღემდე შექმნილ ნიმუშებს თუ დავაკვირდებით, შევიტყობთ, როგორ განვითარდა ხელოვნების ეს დარგი. საუკუნეების განმავლობაში მხატვრობის სხვადასხვა სახეობა ჩამოყალიბდა, მხატვრებმა მრავალი სახვითი ხერხი გამოიგონეს, რომ მათ გარშემო არსებული სამყარო

და საკუთარი გრძნობები გამოეხატათ. საინტერესო ისტორია აქვს ქართულ მხატვრობასაც. მართალია, საქართველოში უძველესი ხანის ფრესკები ჯერ არ აღმოჩენილა, თუმცა პირველყოფილი ადამიანის მიერ კლდეზე ნაკანრი ნახატების (პეტროგლიფების) კვალს აქაც მიაგნეს. მრავალსაუკუნოვანი ისტორიის მანძილზე, აღმოსავლეთის თუ დასავლეთის ქვეყნებთან ურთიერთობის საფუძველზე ქართული ხელოვნება საინტერესოდ განვითარდა. ქართული მხატვრობის დღემდე შემორჩენილი უძველესი ნიმუშები გვიანანტიკურ ეპოქას განეკუთვნება (ახ. წ. III საუკუნე). ეს გამოსახულებები საკმაოდ დახვეწილი და ოსტატურია, რაც მოწმობს, რომ საქართველოში ამ დროისათვის პროფესიონალი მხატვრები მოღვაწეობდნენ და საკმაოდ მაღალი დონის ნიმუშებს ქმნიდნენ. ასე რომ, თამამად შეიძლება ითქვას – ქართული მხატვრობის ისტორია განვითარების სულ მცირე 18 საუკუნეს ითვლის და აქ შექმნილი ნიმუშები არა მარტო ქართული მხატვრობის ისტორიის შესწავლის, არამედ მთელი, განსაკუთრებით ქრისტიანული სამყაროს კულტურის თავისებურების განსაზღვრის მნიშვნელოვანი საშუალებაა.

ძველი ქართული ხელოვნება ადგილობრივი ტრადიციებისა და დღევანდელი ევროპისა თუ ახლო აღმოსავლეთის ქვეყნებთან მჭიდრო ურთიერთობის საფუძველზე ვითარდებოდა, რის შედეგადაც ხელოვნების სხვადასხვა დარგის მეტად საინტერესო ნიმუშები შეიქმნა. ამ თვალსაზრისით განსაკუთრებით საინტერესოა ქართული მხატვრობა.

მხატვრობის ჩვენამდე მოღწეული უძველესი ნიმუში III საუკუნის პირველ მეოთხედში



ძალისის მოზაიკა

შესრულებული და მცხეთიდან 20 კილომეტრზე მდებარე ძალისის ნაქალაქარში აღმოჩენილი მოზაიკაა. მოზაიკა აბანოს იატაკსა და ე. წ. „დიონისეს სახლს“ ამკობდა. კომპოზიციებზე რომაული მითოლოგიური პერსონაჟები, ზღვის სამყარო, ცხოველები და ფრინველები, ასევე მცენარეული თუ გეომეტრიული ორნამენტებია გამოსახული. დიონისეს სახლის მოზაიკები მევენახეობისა და მეღვინეობის უძველეს ქვეყანაში, საქართველოში დიონისეს კულტის პოპულარობის დამადასტურებელია.

მოზაიკების შესრულების დახვეწილი მანერა და მათი მსგავსება ანტიოქიის მოზაიკის ნიმუშებთან გვაფიქრებინებს, რომ მათი შემქმნელი ან აქ მცხოვრები პროფესიონალი უცხოელი ოსტატი, ან ადგილობრივი მხატვარი იყო, რომელიც ხელობას ანტიოქიის სკოლაში დაეუფლა.

ფეოდალური ურთიერთობების ჩასახვასთან ერთად საქართველოში მე-4 საუკუნის პირველ ნახევარში სახელმწიფო რელიგიად ქრისტიანობა გამოცხადდა. ამ ფაქტს საქართველოს პოლიტიკური თუ კულტურული განვითარების თვალსაზრისით უდიდესი მნიშვნელობა ჰქონდა. მე-7 საუკუნის ბოლომდე საქართველოში მძიმე პოლიტიკური ვითარება სუფევდა დასავლეთით ჯერ აგრესიულ რომთან და შემდეგ მის მემკვიდრე ბიზანტიასთან, ხოლო აღმოსავლეთით კი სასანიანთა ირანთან ურთიერთობის თვალსაზრისით. მიუხედავად დაძაბული ვითარებისა, ქართულ კულტურას

განვითარება არ შეუწყვეტია, პირიქით, V-VII საუკუნეები ქართული კულტურის პირველი აყვავების ხანაა, რაზეც არქიტექტურის, სახვითი ხელოვნებისა და მწერლობის ძეგლები მოწმობს.

ქრისტიანობის ოფიციალურ რელიგიად გამოცხადებამ საქართველოში ქრისტიანული კულტურის განვითარება განსაზღვრა. საფუძველი ჩაეყრა არქიტექტურის განსხვავებულ ფორმებს, გაჩნდა ბიბლიისა და სახარების თემებზე შექმნილი რელიეფური თუ მოზაიკური, კედლის მხატვრობისა თუ დეკორატიულად გაფორმებული ხელნაწერი წიგნების, ხატების ნიმუშები. ქრისტიანული ხელოვნების განვითარებაში მნიშვნელოვანი როლი შეასრულა მჭიდრო კულტურულმა კავშირებმა ბიზანტიასთან და ახლო აღმოსავლეთის ქრისტიანულ ქვეყნებთან – სირია, პალესტინა, კაბადოკია. ეს კავშირები განსაკუთრებით მკვეთრად მოზაიკურ და კედლის მხატვრობის ნიმუშებში აისახა. თუმცა, ამავე დროს, საქართველოში უკვე ადრეულ შუა საუკუნეებში ჩამოყალიბდა ადგილობრივი მხატვრული ტრადიციები, რაც განვითარების მთელი ისტორიის მანძილზე ქართული ხელოვნების მყარ საფუძველს წარმოადგენდა.

ფრესკულ მხატვრობას, რომელიც საქართველოში ძირითადად საეკლესიო არქიტექტურის შიდა სივრცეს ამკობდა, დეკორატიული ფუნქციის გარდა შემეცნებითი მნიშვნელობაც გააჩნდა. გამოსახულებები ტაძრების კედლებზე ერთგვარად „ხილული ბიბლიის“ მნიშვნელობას იძენდა და საზოგადოებისათვის ინფორმაციის მიწოდების ახალი და მოხერხებული ფორმა იყო.

ქართული ქრისტიანული ხელოვნების ერთ-ერთი უძველესი ნიმუში V-VI საუკუნეების ბიჭვინთის ბაზილიკური ტაძრის იატაკის მოზაიკებია, სადაც დეკორატიულ-ორნამენტულ გამოსახულებებს შორის ჩართულია ცხოველებისა და ფრინველების ფიგურები, მცენარეები და შადრევანი. ახალი წელთაღრიცხვის მე-2 საუკუნიდან, ელინისტურ ეპოქაში, მაშინ, როდესაც ქრისტიანული ხელოვნების ნიმუშები წარმართული რომის იმპერიის ტერიტორიაზე ფართულად კატაკომბებში იქმნებოდა, პირველ ქრისტიანულ გამოსახულებებს სიმბოლოების მნიშვნელობა ჰქონდა, მაგ., შადრევანი ქრისტიანულ სარწმუნოებას, ხოლო ფრინველები და ცხოველები (უმეტესად ირემი და

შველი), რომლებიც ამ შადრევანს ეწაფებოდნენ, მორწმუნეებს განასახიერებდა. ასეთივე სიმბოლური გამოსახულებები გვხვდება ბიჭვინთის მოზაიკაში, რომელიც გამოცდილი და ნიჭიერი ოსტატის მიერაა შესრულებული. აღსანიშნავია, რომ ბიჭვინთის მოზაიკები ელინისტური, აღმოსავლეთ ქრისტიანული და ადგილობრივი მხატვრული ტრადიციების შერწყმის საუკეთესო ნიმუშია.

მოზაიკის კიდევ ერთი საინტერესო ნიმუში VII საუკუნის ჯვარ-გუმბათოვანი ტაძრის წრომის (მდებარეობს ქართლში) საკურთხევლის კონქს

რომელიც აღარ გამოირჩევა პლასტიკურობითა და მოქნილობით, არამედ უხეში და კუთხოვანია. ირღვევა ფიგურათა პროპორციები. გამოსახულებათა ფორმები ხდება მარტივი, პრიმიტიული, რისი საფუძველიც ხშირ შემთხვევაში ხალხური ხელოვნებისათვის დამახასიათებელი ნიშნებია. მსგავსი გამოსახულებები გვხვდება როგორც კედლის მხატვრობის, ასევე ხატუნის ნიმუშებზეც – თელოვანის ეკლესიის მოხატულობის ფრაგმენტები, არმაზის წმ. გიორგის სახელობის ტაძრის (864 წ.) კანკელის მოხატულობა, ნესგუნში (სვანეთი)



არმაზის წმ. გიორგის ტაძრის კანკელი



დავით ბარეჯა - უღაბნოს მოხატულობა

ამკობდა. მოზაიკა შემორჩენილი იყო მხოლოდ ფრაგმენტულად. აქ გამოსახული იყო ადრე ქრისტიანული ხელოვნებისათვის დამახასიათებელი კომპოზიცია „კანონის მიცემა“ – ცენტრში იესო ქრისტე გახსნილი გრაგნილით ხელში და მის ორივე მხარეს თითო მოციქული, სავარაუდოდ, პეტრე და პავლე. გრაგნილზე შემორჩენილ წარწერაზე იკითხება: „მე ვარ ნათელი, მე ვარ აღდგომა და სიცოცხლე. ის, ვისაც ჩემი სწამს, თუ მოკვდება, გაცოცხლდება“. კომპოზიციას ქვემოდან საკმაოდ ფართო და საინტერესო ფორმის მცენარეული ორნამენტი აჩარჩოებს. ამავე პერიოდში შექმნილი მსგავსი კომპოზიციები რომსა და რავენაშია შემორჩენილი. რომლებთან სიახლოვეს წრომის მოზაიკა ამჟღავნებს.

დროთა განმავლობაში კედლის მხატვრობა ელინისტური ტრადიციებისაგან (რეალისტური, მოცულობითი გამოსახულებები) სრულიად თავისუფლდება – გამოსახულება ხდება სიმბოლური. ძირითადი სახვითი საშუალება ხაზია,

„ქრისტეს დიდების“ კომპოზიცია. შედარებით უფრო მკაცრია და სადღესასწაულო დოდოს რქის გამოქვაბული ტაძრის IX საუკუნეში შესრულებული მოხატულობა დავით გარეჯის სამონასტრო კომპლექსში (კახეთი).

IX-X საუკუნეებს მიეკუთვნება საბერეების ფრესკები დავით გარეჯის სამონასტრო კომპლექსში. საბერეების სამონასტრო კომპლექსი მთაში გამოკვეთილი 8 მცირე ზომის გუმბათიანი და უგუმბათო ეკლესიისაგან შედგებოდა. მათგან ოთხი ეკლესია ნაწილობრივ იყო შემკული მხატვრობით, რომლებიც სტილით ერთმანეთისაგან საკმაოდ განსხვავდება. ამ მოხატულობებში ნათლად ჩანს ქართველ ოსტატთა შემოქმედებითი თავისუფლება, ეროვნული ტრადიციებისადმი ერთგულება და სახვითი ენის ორიგინალურობა.

X-XI საუკუნე საქართველოში კულტურისა და ხელოვნების განვითარების მნიშვნელოვანი ეტაპია. ეს არის ხანა, როდესაც ფეოდალურმა სისტემამ განვითარების მაღალ დონეს მიაღწია.

კულტურის მნიშვნელოვანი განვითარება ქვეყნის გაერთიანებისათვის ბრძოლამ განსაზღვრა, რომელიც XII საუკუნის დასაწყისში გამარჯვებით დასრულდა.

საინტერესოა, რომ X საუკუნის ბოლოსა და XI საუკუნის დასაწყისის შემოქმედებით აღმავლობას XI-XIII საუკუნეების პირველ ნახევარში კულტურისა და ხელოვნების ყველა დარგში მნიშვნელოვანი შედეგები მოჰყვა. ლიტერატურაში, არქიტექტურაში, ქანდაკებაში უმნიშვნელოვანესი საეტაპო ძეგლები შეიქმნა. განსაკუთრებით განვითარდა ქართული მხატვრობა. შეიქმნა კედლის მხატვრობის, მინიატურებისა და ხატების არაჩვეულებრივად საინტერესო ნიმუშები. საქართველოს ამ ეპოქაში სირიასა და პალესტინასთან ერთად მნიშვნელოვანი კულტურული ურთიერთობები ჰქონდა ბიზანტიასთანაც. შესაბამისად, მხატვრობაც სიახლოვეს ამჟღავნებს როგორც აღმოსავლეთის, ასევე ბიზანტიური მხატვრობის ნიმუშებთან. ქართველი ოსტატები მკაცრად იცავენ ტაძრის გაფორმების ადგილობრივ ტრადიციებს – გუმბათში ჯვარს გამოსახავენ, საკურთხეველში „დეისუსს“ ან „ქრისტეს დიდებას“, ჩნდება საუფლო „ათორმეტი დღესასწაულის“ სცენები, შეიმუშავეს ადგილობრივი წმინდანების ცხოვრების ამსახველი ორიგინალური მხატვრული ციკლი. საინტერესოა, რომ ქართველი მხატვრები ტაძრების მოხატულობის გააზრებისას უპირატესობას ანიჭებენ დიდი ზომის გამოსახულებებს, რაც განაპირობებდა სახარების სიუჟეტების რაოდენობის შემცირებას. ტაძრის ცალკეულ არქიტექტურულ დეტალებს ორნამენტული ნახატით ფარავენ. თხრობისას მკაცრად იცავენ ჰორიზონტალურ ხაზს, რაც სიუჟეტების შემომსაზღვრელი ორნამენტული სარტყელებითაა ხაზგასმული.

კომპოზიციები თანდათან თავისუფალი და დინამიკური ხდება, ნახატი დახვეწილი და პროპორციული, რეალისტურად აგებული ფორმები, მოძრაობა ბუნებრივი. ფორმათა უტრირების ნაცვლად ექსპრესია ძლიერი მოძრაობებითა და მოქნილი ნახატი მიიღწევა. მთავარი სახვითი საშუალება კვლავ ხაზია, თუმცა არა უხეში და კუთხოვანი, არამედ რბილი, დენადი და პლასტიკური.

X-XI საუკუნეებში მხატვრული თავისებურებების

თვალსაზრისით საქართველოში რამდენიმე განსხვავებული მხატვრული სკოლა ჩამოყალიბდა. სავსებით გასაგებია, რომ ერთიანი მხატვრული სტილი ვერ ჩამოყალიბდებოდა იმ ქვეყანაში, რომელიც პოლიტიკურად გაერთიანებული არ იყო. ამ სკოლების წარმომადგენელთა მიერ



ათენის სიონის მოხატულობის დეტალი

შექმნილი მოხატულობები ერთმანეთისაგან საკმაოდ განსხვავდება, მით უფრო, რომ თითოეულ მხატვრულ სკოლას განსხვავებული საფუძველი და ადგილობრივი ტრადიციები გააჩნდა.

მე-11 საუკუნეში შეიქმნა ერთ-ერთი ყველაზე მნიშვნელოვანი და საეტაპო ძეგლი – ატენის სიონის მხატვრობა (დედაქალაქის სკოლა). ოსტატმა მე-7 საუკუნეში აგებული ტაძრის ინტერიერს მე-11 საუკუნეში ორგანულად მორგო ფრესკული მხატვრობა.

ატენის სიონის მოხატულობაში განსაკუთრებულად მეტყველი და შთამბეჭდავია სცენები: „იოსების სიმბარი“, „მარიამისა და ელისაბედის შეხვედრა“, მთავარანგელოზ გაბრიელის ფიგურა მკვეთრ მოძრაობაში კომპოზიციიდან „ხარება“, აგრეთვე, ცალკეულ წმინდანთა და ისტორიულ პირთა პორტრეტები.

მხატვრობის განვითარებაზე საქართველოში ნათლად მეტყველებს გელათის სამონასტრო კომპლექსის მთავარი ტაძრის საკურთხევის კონქის



ხახულის ტაძრის დაპარბული ფრესკის დედალი

მოზაიკა (1125-1130 წწ.), რომელიც ამ დარგის კლასიკური ნიმუშია.

მხატვრობის საინტერესო და მნიშვნელოვანი ნიმუშები შეიქმნა ტაო-კლარჯეთში, რომელთა შორის აღსანიშნავია ოთხთა ეკლესიის (მე-10 ს.), ოშკის, იშნის, ხახულის, ტბეთის, კუმურდოს მოხატულობები გამორჩეული მონუმენტურობითა

და სადღესასწაულო ხასიათით (ტაო-კლარჯეთის სკოლა). ამავე მხატვრობასთან სიახლოვეს ამჟღავნებს მანგლისის ღვთისმშობლის სახელობის ტაძრის მოხატულობა.

ქართული მონუმენტური მხატვრობის განვითარების ისტორიაში (XI-XIII საუკუნეები) განსაკუთრებულია დავით გარეჯის სამონასტრო კომპლექსის სხვადასხვა მონასტრის სხვადასხვა დროს შექმნილი მოხატულობები. მათ შორის აღსანიშნავია XI საუკუნის უდაბნოს მთავარი ტაძრისა და სატრაპეზოს ფრესკები, XII საუკუნეში შექმნილი ნათლისმცემლისა და XIII საუკუნის დასაწყისში შექმნილი ბერთუბნის მხატვრობა.

საინტერესო მხატვრობითაა შემკული XI-XII საუკუნეების სვანეთისა და რაჭის ძეგლებიც, რომლებიც მხატვრული თავისებურებებით ერთმანეთთან სიახლოვეს ამჟღავნებს. საქართველოს ამ მთიან მხარეში გვხვდება როგორც ხალხური ხასიათის ნამუშევრები, ასევე არაჩვეულებრივი ოსტატობით შექმნილი ფრესკები. მნიშვნელობა ენიჭება წმინდა მეომრების – წმინდა გიორგისა და თევდორეს მხატვრულ სახეებს. სვანეთისა და რაჭის მხატვრობისათვის მკვეთრი მონუმენტალიზმია დამახასიათებელი.

ამ პერიოდის სვანური მხატვრობის უმნიშვნელოვანესი ძეგლებია მეფის მხატვარ თევდორეს მიერ სხვადასხვა დროს შესრულებული იფარის (1096), ლაგურკასა (1112) და ნაკიფარის (1130) დარბაზული ტიპის ეკლესიების მოხატულობა, ასევე მიქაელ მაღლაკელის მიერ მოხატული



დაბურკას ეკლესიის მოხატულობა

მაცხვარიშის (1140) ეკლესია.

XII საუკუნის მეორე ნახევარში ჯერ გიორგი მესამისა და შემდეგ თამარის მეფობის ეპოქაში შექმნილ ძეგლებს შორის საეტაპო მნიშვნელობა ვარძიის (1184-1186), ბეთანიის, ყინწვის, ტიმოთესუბნის,

ბერთუბნის ტაძრებისა და ბერთუბნის სატრაპეზოს მოხატულობას ენიჭება.

ვარძია, ბეთანია, ყინწვისი და ბერთუბანი გამორჩეული ძეგლებია იმ თვალსაზრისით, რომ აქ თამარ მეფის პორტრეტებია წარმოდგენილი. აღსანიშნავია, რომ ეს პორტრეტები თამარის მეფობის სხვადასხვა დროსაა შესრულებული და მათი ქრონოლოგიური თანამიმდევრობა ფრესკებზე გამოსახული ოფიციალური ატრიბუტების საშუალებით დგინდება.

XIII საუკუნის მეორე ნახევრიდან მონღოლ-თათართა შემოსევების გამო საქართველოში სამი საუკუნის განმავლობაში უმძიმესი ვითარება სუფევდა. საგრძნობლად შემცირდა მოსახლეობა, შესუსტდა ეკონომიკა, შეფერხდა კულტურულ-შემოქმედებითი ცხოვრება. თუმცა, უნდა აღინიშნოს, რომ მიუხედავად ამ უმძიმესი ვითარებისა, საქართველოში კულტურული ცხოვრება არ შეწყვეტილა. არქიტექტურისა და ხელოვნების ძეგლები მცირე რაოდენობით, მაგრამ მაინც იქმნებოდა, თუმცა შემოქმედებითი განვითარების ტენდენცია არ აღინიშნება. ოსტატები ძველ ტრადიციებს მისდევენ, თუმცა მათ მიერ შექმნილი ნიმუშები გაცილებით უხეშია და მოკლებულია უწინდელ დახვეწილობას.

XIV-XVII საუკუნეებში ფერწერა ძირითადად დასავლეთ საქართველოში ვითარდებოდა. დასავლეთ საქართველოს, რომელსაც მონღოლთა შემოსევების სიმძიმე არ განუცდია, მჭიდრო კულტურული ურთიერთობები აკავშირებდა ბიზანტიასთან. სწორედ ამ დროიდან ქართულ



გელათის ოთხთავი

მხატვრობაში ახალი მხატვრული ტენდენციები ჩნდება, რომლებიც ბიზანტიაში გავრცელებულ პალეოლოგოსთა ხელოვნებას უკავშირდება.

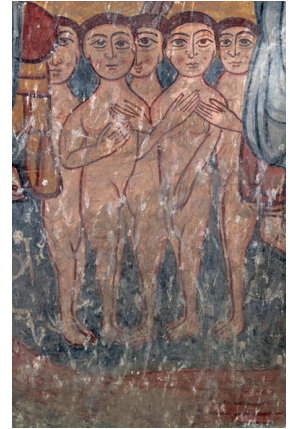
ამ ეპოქის ძეგლებს შორის ყველაზე ადრეული გელათის ტაძრის სამხრეთ მინაშენია დავით ნარინის პორტრეტული გამოსახულებებით. პალეოლოგოსურ სტილს მიეკუთვნება ასევე ხობის, მარტვილის, გარზმის მოხატულობები, ქართველი



ხობის ტაძრის მხატვრობის დეტალი

მხატვრის დამიანეს მიერ უბისაში, რაჭაში სორის დარბაზული ტიპის ეკლესიაში შექმნილი ფრესკები. მონუმენტური მხატვრობის საინტერესო ნიმუშია კონსტანტინოპოლიდან ჩამოყვანილი მხატვრის კირ მანუელ ეგგენიკოსის მიერ წალენჯიხაში შესრულებული მხატვრობა.

მე-17 საუკუნის მოხატულობებს შორის განსაკუთრებით საინტერესოა ანჩისხატისა და სვეტიცხოვლის შიდა სვეტის გრიგოლ გულჯავარასამვილისეული მოხატულობა (1673-1188 წლები), რომელიც ადრეული ხანის ქართული მხატვრობის ტრადიციებს აგრძელებს. სვანეთისა და რაჭის ძეგლებში კი ხალხური ხელოვნების ნიშნები იჩენს თავს, რისი ნათელი მაგალითიცაა ბუგეულის მოხატულობა.



ბუგეულის კედლის მხატვრობა

სრულად შეუძლებელია შუასაუკუნეების მხატვრობის თავისებურების გააზრება ხატწერისა და მინიატურული მხატვრობის შესაბამის ეპოქებში შექმნილი ნიმუშების განხილვის გარეშე. მხატვრობის სრულიად განსხვავებული სპეციფიკის მიუხედავად, სტილისტურად მრავალი მსგავსების აღმოჩენა შესაძლებელი ერთი და იმავე პერიოდის მონუმენტურ, მინიატურულ მხატვრობასა და ხატწერის ნიმუშებს შორის.

ფერწერული ხატების ყველაზე ადრეული ნიმუში წილკნის ღვთისმშობლის ხატია, რომელიც მე-9 საუკუნეშია შესრულებული ენკაუსტიკის ტექნიკით. ხატზე ღვთისმშობელი ყრმითაა წარმოდგენილი (ოდიგიტრიის ტიპის) და მათ ორივე მხარეს – მთავარანგელოზები. ხაზოვან-სიბრტყობრივი სტილის თვალსაზრისით ეს ხატი განსაკუთრებულ სიახლოვეს არმაზის კანკელის მე-9 საუკუნის მოხატულობასთან ამჟღავნებს.

ხატწერის XI-XII საუკუნეებში შექმნილ ნიმუშებს შორის გამოირჩევა: სვანეთში აღმოჩენილი მცირე ზომის მოზაიკური ხატი წმინდა გიორგის გამოსახულებით, მთავარანგელოზ მიქაელის ხატი ლაგურკადან, სვანეთის ისტორიულ-ეთნოგრაფიულ მუზეუმში დაცული „ჯვარცმის“ ხატი, „ელეუსა“ ლაგურკადან.

XII-XIII საუკუნეებში თარიღდება სვანეთის ისტორიულ-ეთნოგრაფიულ მუზეუმში დაცული მაცხოვრის ხატი, ასევე წმინდა გიორგის ხატი. ამ პერიოდის სვანურ ხატებს შორის ე. წ. „ხალხური“



ჰაგუის ოთხთავი

ნიმუშებიც შეიძლება გამოვყოთ – სვანეთის ისტორიულ-ეთნოგრაფიულ მუზეუმში დაცული ღვთისმშობლის ხატი ყრმით და ასევე იფარის ეკლესიაში დაცული მთავარანგელოზის ხატი.

გვიანი შუასაუკუნეების მონუმენტური მხატვრობის სტილური მახასიათებლები ხატწერის ძეგლებშიც იჩენს თავს.

მე-14 საუკუნის უბისის ტრიფტიქონი საუკუნის დასასრულს ბიზანტიაში განვითარებული პალეოლოგოსთა ხელოვნებისათვის დამახასიათებელ ნიშნებს ავლენს – კომპოზიციები, ასევე ფიგურათა პოზები რთულდება, იქმნება სივრცის ილუზია, მოძრაობები ხდება დინამიკური. იცვლება და უფრო მკვეთრი ხდება კოლორიტი – ღია, ფერადოვან ლაქებს მკვეთრად უპირისპირდება მწვანე, იასამნისფერი, შიგადაშიგ წითელი ლაქები.

გვიანი ხანის ხატებზე (XVI-XIX საუკუნეები) სხვადასხვა მხატვრული ტრადიციის გავლენა შეინიშნება. ადგილობრივ სტილისტურ ნიშნებთან ერთად ქართულ მხატვრობაში აშკარად ვლინდება პოსტბიზანტიური, აღმოსავლური (ირანული), რუსული და დასავლეთევროპული ხელოვნების ტრადიციები.

საინტერესო განვითარება პოვა მინიატურულმა ხელოვნებამ. IX საუკუნიდან შემოგვრჩა მინიატურული მხატვრობის საინტერესო ნიმუში – ადიშის სახარება, რომელიც რეალისტური გამოსახულებებით სიახლოვეს ამჟღავნებს ელინისტურ ხელოვნებასთან. შემდგომი ხანის მხატვრულ ძიებებს ასახავს ჯრუჭის პირველი ოთხთავის (940 წელი) მინიატურები, რომლებშიც ქრისტიანული ხელოვნებისათვის დამახასიათებელი განყენებული, სიბრტყობრივი სტილის ნიშნები უკვე

ნათლად იკვეთება.

განვითარებული შუა საუკუნეების საინტერესო ნიმუშებია – ზაქარია ვალაშქერდელის სვინაქსრის მინიატურები, ალავერდის ოთხთავი (1054 წელი), ბატიკი, გელათის სახარება, ჯრუჭის მეორე სახარება, ასტრონომიული ტრაქტატი, ვანის ოთხთავი, ლაფსხალდის სახარება, წმინდა გრიგოლ ღვთისმეტყველის თხზულებანი (ყველა მე-12 საუკუნე).

XIV-XV საუკუნეების მინიატურული მხატვრობაც, მონუმენტური მხატვრობისა და ხატწერის მსგავსად, პალეოლოგოსური სტილითაა შთაგონებული. ამ ეპოქის ძეგლებისათვის (მოქვის სახარება, ლარგვისის ბატიკი) ფორმათა ცხოველხატული დამუშავება დამახასიათებელი, რაც პალეოლოგოსთა მხატვრობის ნიშანია.

გვიანი შუა საუკუნეებიდან აღსანიშნავია 1681 წელს შექმნილი ანჩისხატის გულანი და ასევე უფრო მოგვიანებით 1749 წელს გაფორმებული შემოქმედის გულანი. პოლიტიკური ვითარების შესაბამისად, მე-16 საუკუნეში საქართველო ირანისა და თურქეთის კულტურული ზეგავლენის ქვეშ მოექცა, რამაც საერო ხასიათის მინიატურებსა და ქტიტორთა პორტრეტებში განსაკუთრებით იჩინა თავი. აქ ნათლად იკვეთება ირანული ხელოვნებისათვის დამახასიათებელი მხატვრული ნიშნები.

აღმოსავლური ხელოვნების დიდი გავლენითაა შექმნილი „ვეფხისტყაოსნის“ ჩვენამდე მოღწეული პირველი დასურათებული ნიმუშები, რომლებიც მე-17 საუკუნეშია შესრულებული. საინტერესოა მამუკა თავაქარაშვილის მიერ მე-17 საუკუნეში გადაწერილი და გაფორმებული „ვეფხისტყაოსანი“, რომელიც ლევან დადიანის კარზე შესრულდა.

ქართული ხელნაწერი წიგნი მე-19 საუკუნემდე არსებობდა. შემდეგ ის ნაბეჭდმა პროდუქციამ ჩაანაცვლა.

XVII-XVIII საუკუნეებიდან ქართულ მხატვრობაში დაბგური ხელოვნების განვითარება იწყება. ამ პერიოდში ნათლად იკვეთება დასავლეთ ევროპის ხელოვნების გავლენა, რასაც, ერთი მხრივ, მნიშვნელოვნად შეუწყო ხელი საქართველოში კათოლიკე მისიონერების აქტიურმა მოღვაწეობამ (მაგ., თეათინელი ბერი დონ კრისტოფორო დე კასტელი), რომლებიც დახელოვნებული მხატვრები იყვნენ, მეორე მხრივ, ევროპულ ხელოვნებასთან ზიარება რუსეთის საშუალებით ხორციელდებოდა.

1724 წელს მოსკოვში გადასახლებულ ვახტანგ მეექვსეს თან ქართველები ახლდნენ (იოსებ თურქესტანიშვილი, გრიგოლ და სოლომონ მესხიშვილები, ნიკოლოზ აფხაზი), რომლებსაც საშუალება ჰქონდათ გასცნობოდნენ და აეთვისებინათ ევროპული მხატვრობის ტრადიციები.

თბილისში მუშაობდა მხატვართა ე. წ.

„სახელოსნოები“ – ამქრები (მხატვრთა გაერთიანებები), რომლებიც დახელოვნებული იყვნენ ხატების, პორტრეტების, დასავლური სურათების ასლების შექმნაში. ამ პერიოდს უკავშირდება დაზგური მხატვრობის პირველი ნიმუშების – ფერწერული პორტრეტების შექმნა. ქართული დაზგური მხატვრობის პირველი ნიმუშები ქართველ მეფეთა და მეფის კარის წარმომადგენელთა პორტრეტებია.

XIX საუკუნის II ნახევარში საქართველოში უკვე არაერთი პროფესიონალი შემოქმედი მოღვაწეობდა, რომლებმაც განათლება სანქტ-პეტერბურგსა და მოსკოვში მიიღეს. ქართველ მხატვართა – გიორგი მაისურაძის, რომანოზ გველეხიანის, გიგო გაბაშვილის, დავით გურამიშვილის, მოსე თოიძისა და სხვათა შემოქმედება განვითარების სრულიად ახალ ეტაპს გვიჩვენებს. მათ ნამუშევრებს შესრულების პროფესიული მანერა, მხატვრული სახის ხასიათის გახსნისადმი სწრაფვა და რეალიზმის მხატვრული მიმდინარეობისათვის დამახასიათებელი ნიშნები გამოარჩევს.

აღსანიშნავია ამავე ეპოქაში თვითნასწავლი მხატვრის ნიკო ფიროსმანაშვილის შემოქმედება, რომელშიც სრულიად მოულოდნელად იმ პერიოდში (XX საუკუნის დასაწყისი) ევროპულ ხელოვნებაში განვითარებული ავანგარდული ხელოვნების მისწრაფებები და ამოცანები გამოვლინდა. სწორედ ამ ფაქტმა განსაზღვრა, რომ ფიროსმანის მხატვრობა აღმოჩენის ტოლფასი იყო.

1910-იანი წლებიდან ქართულ მხატვრობაში ეროვნული მხატვრული ფორმის ძიებისა და დამკვიდრების პროცესი მიმდინარეობდა. ამ პერიოდში მოღვაწე ახალგაზრდა მხატვრები ევროპული ხელოვნების ტრადიციებს მასთან უშუალო კავშირის საფუძველზე ეზიარნენ – მათი დიდი ნაწილი ევროპის სხვადასხვა ქვეყანაში, ძირითადად კი პარიზში მოღვაწეობდა. მხატვართა შორის გაჩნდნენ ისეთი მნიშვნელოვანი და საინტერესო პიროვნებები, როგორებიცაა ვალერიან სიღამონ-



ე. ვახტანგშვილი - აბსტრაქციული კომპოზიცია

ერისთავი, დიმიტრი შვეარდნაძე, შალვა ქიქოძე, დავით კაკაბაძე, ლადო გუდიაშვილი, ქეთევან მაღალაშვილი, ელენე ახვლედიანი და სხვები.

მე-20 საუკუნის 30-იანი წლებიდან ქართულ კულტურასა და ხელოვნებაზე მნიშვნელოვნად ზემოქმედებდა საბჭოთა სახელმწიფოს მიერ თავს მოხვეული იდეოლოგია, რაც ხელოვნებაში სოციალისტური რეალიზმის პრინციპების დამკვიდრებასა და თემებისა და სიუჟეტების შერჩევაში გამოვლინდა. მხატვართა შემოქმედებაში ჩნდება რევოლუციური თემატიკა, სოფლისა და ქალაქის თანამედროვე ცხოვრების, მშენებლობისა და შრომის ამსახველი სურათები, იქმნება პეიზაჟები და პორტრეტები. ზოგიერთი მხატვრის შემოქმედება მოექცა რა იდეოლოგიური გავლენის ქვეშ, საკმაოდ ერთფეროვანი გახდა. თუმცა რამდენიმე ათწლეულის მანძილზე კულტურის აგიტაციურ-პროპაგანდისტული ფორმების მომძლავრების მიუხედავად, ქართულ ხელოვნებას თვითმყოფადი სახე არ დაუკარგავს და 1950-იანი წლების ბოლოდან, საბჭოთა კავშირში მიმდინარე ხრუშოვისდროინდელი „დათობის“ პროცესების ფონზე, საინტერესოდ განვითარდა. მხატვართა შემოქმედება ინდივიდუალური ხელწერით, სტილური მრავალფეროვნებითა და საინტერესო მხატვრული მიგნებებით გამოირჩევა. მხატვრები ცდილობენ ახლებურად დაგვიანავონ გარე სამყარო და ასევე საკუთარი დამოკიდებულება ამ სამყაროს მიმართ. ეს სურვილია, ხელოვნებაში შემოქმედებით მრავალფეროვნებას რომ განსაზღვრავს სხვაგან თუ საქართველოში.