

İbtidai pillə müəllimləri üçün test

Təbiətşünaslıq

Təlimat

Qarşınızdakı imtahan testinin elektron bukletidir.

Test iki hissədən ibarətdir - fənn biliyi və akademik qabiliyyət.

Hər bir tapşırığın təlimatını diqqətlə oxuyun, tapşırığı yerinə yetirmək üçün nə tələb olunduğunu yaxşı düşünün və sonra cavabı seçin. Test üzərində işlədikdə verilmiş xəritələrdən istifadə edin.

Nəzərə alın:

- Əgər düzgün cavabla bərabər səhv cavabı da qeyd etsəniz, xal ala bilməyəcəksiniz.

Testin maksimal xalı 65-dir.

Testdə işləmək üçün sizə 5 saat verilir.

Uğurlar arzulayırıq!

➤ *Seçimli cavabları olan sual – tapşırıq № 1-21; 27-34; 42-48.*

Təlimat

Hər suala ehtimal olunan dörd cavab verilir. Onlardan ancaq biri düzgündür. Seçilmiş cavabı cavablar vərəqinə bu qaydada keçirin: cavabların müvafiq hücrəsində X işarəsi qoyun. Başqa heç bir işarə qoymayın, üfüqi yaxud şaquli xətlər, dairəyə almaq və s. elektron proqram tərəfindən qəbul olunmur. Əgər cavablar vərəqində göstərilmiş cavabı düzəltmək istəyirsinizsə, hücrəni bütünlüklə rəngləyin, ona X işarəsi qoyun və sonra cavabın yeni variantını işarə edin (yeni hücrədə X işarəsi qoyun). Düzəltdiyiniz cavabı təkrarən seçmək qeyri-mümkündür. Hər tapşırığa 1 xal verilir.

➤ *Uyğunluğun müəyyən edilməsi - tapşırıq № 35-37*

Təlimat

Tapşırıqda verilmiş iki siyahı arasında uyğunluğu müəyyən edin. Cavabı cavablar vərəqində verilmiş cədvələ yazın. Hər hərfin altından müvafiq rəqəmi yazın. Tapşırığa maksimum 1 xal verilir.

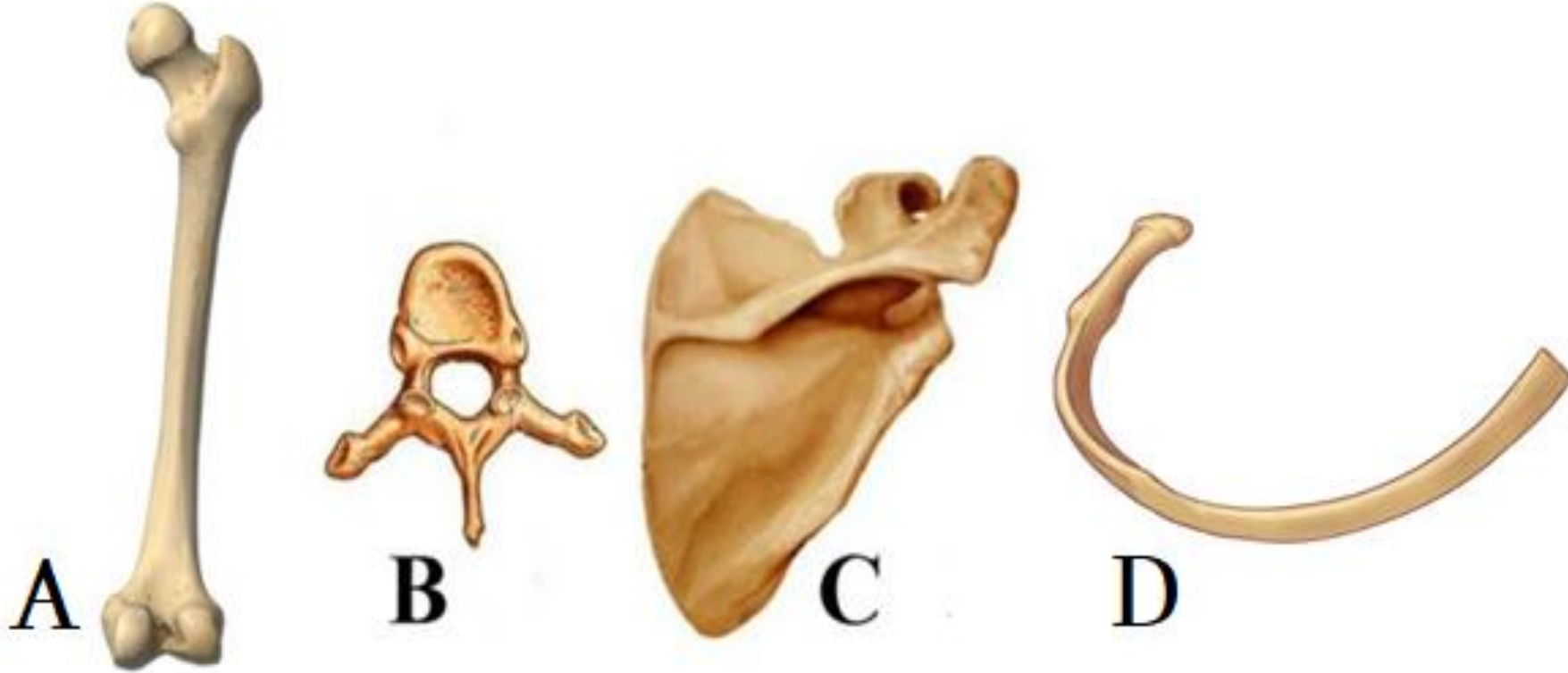
➤ *Məlumatın analizi – tapşırıq № 22-26; 38-41; 49.*

Təlimat

Verilən məlumat ilə diqqətlə tanış olun (foto, cədvəl, qrafik və s.) və suallara cavab verin. Cavabı cavablar vərəqində ayrılmış müvafiq yerə yazın. Xalların miqdarı konkret tapşırığa görə müəyyən edilir

Fənn biliyi

1. İllustrasiyadan istifadə edərək təyin edin hansı latın hərfi ilə qeyd olunmuş sümüklərə aşağı ətraflarda rast gəlinir?



- ə) A
- ə) B
- ə) C
- ə) D

2. İnsanın hansı fəaliyyəti ekosistemdə biomüxtəlifliyin azalmasına səbəb ola bilər?

I – meşənin kəsilməsi

II – nəzarətsiz ovçuluq

III – çöllərin əkin-biçin üçün istifadəsi

ə) Yalnız I;

ə) Yalnız II;

ə) Yalnız II və III;

ə) I, II və III.

3. İllustrasiyada zəhərli göbələk hansı latın hərfi ilə qeyd olunub?



а) А

б) В

в) С

г) D

4. Hansı heyvanlar qrup halında yaşayır?

I – arılar

II – aslanlar

III – meymunlar

Ⓛ) Yalnız I və II;

Ⓜ) Yalnız I və III;

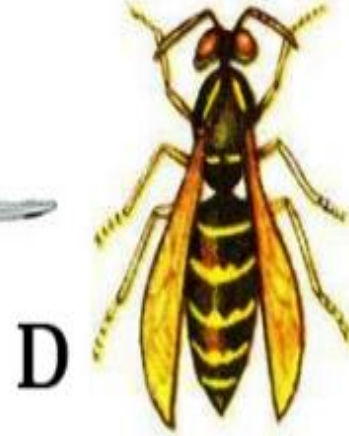
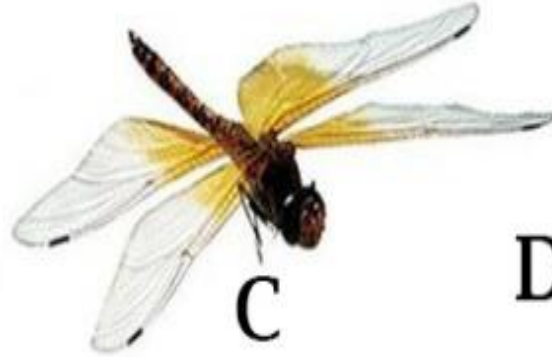
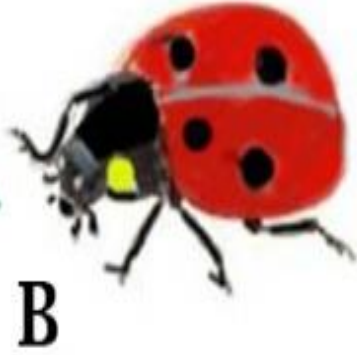
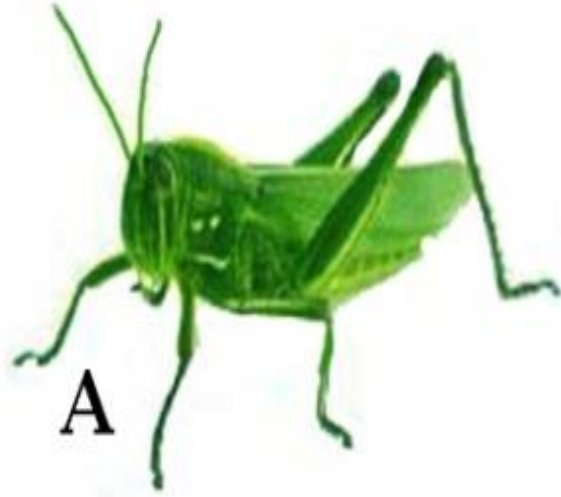
Ⓝ) Yalnız II və III;

Ⓞ) I, II və III.

5. Sadalanan ekosistemlərdən təbii hansıdır?

- а) Üzüm bağı;
- б) Tərəvəz bağı;
- в) Meşə;
- г) Tarla.

6. İllustrasiyadan istifadə edərək təyin edin hansı latın hərfi ilə qeyd olunmuş həşəratların xəbərdaredici rəngi var?



ə) A və C;

ə) B və D;

ə) A və D;

ə) B və C.

7. Virus hansı xəstəliyə səbəb olur?

- ა) Qrip;
- ბ) Difteriya;
- გ) Vərəm;
- დ) Qara vəba.

8. Hansı orqanizmlər torpağın məhsuldarlığını artırır?

I – soxulcanlar

II – çürümə bakteriyaları

III – göbələklər

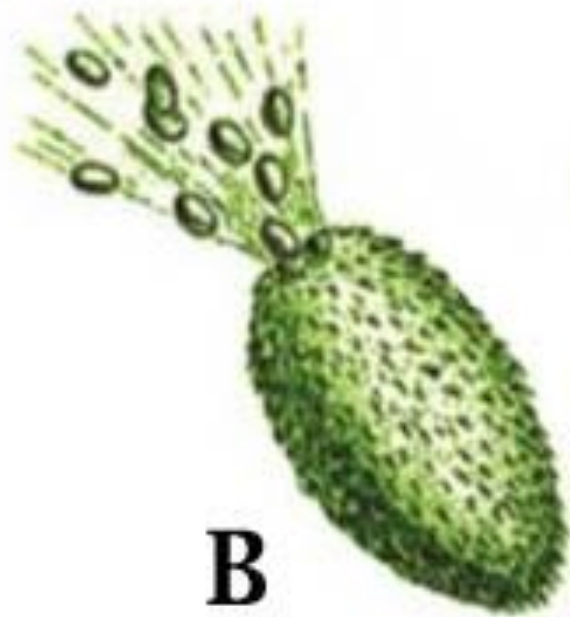
ə) Yalnız I və II;

ə) Yalnız I və III;

ə) Yalnız II və III;

ə) I, II və III.

9. İllustrasiyada müxtəlif bitkilərin meyvələri təsvir olunub. Hansı latın hərfi ilə qeyd olunmuş meyvəyə öz-özünə çoxalma xarakterikdir?



ə) A

ə) B

ə) C

ə) D

10. Fotosintez prosesi zamanı əmələ gəlir:

а) Su və karbondioksid;

б) Oksigen və karbondioksid;

в) Oksigen və şəkər;

г) Karbondioksid və şəkər.

11. Ekosistemdə istehsalçılar:

- ⤵) Hazır üzvi maddələrdən istifadə edirlər;
- ⤵) Üzvi qalıqları parçalayırlar;
- ⤵) Işıq şüaları vasitəsilə karbohidratlar hazırlayırlar;
- ⤵) Üzvi maddələri dəyişirlər.

12. İllustrasiyada Roma rəqəmləri ilə göstərilən hansı heyvan yalnız ağciyərlərin köməyi ilə tənəffüs edir?



- ə) Yalnız I;
- ə) Yalnız II;
- ə) Yalnız III;
- ə) II və III.

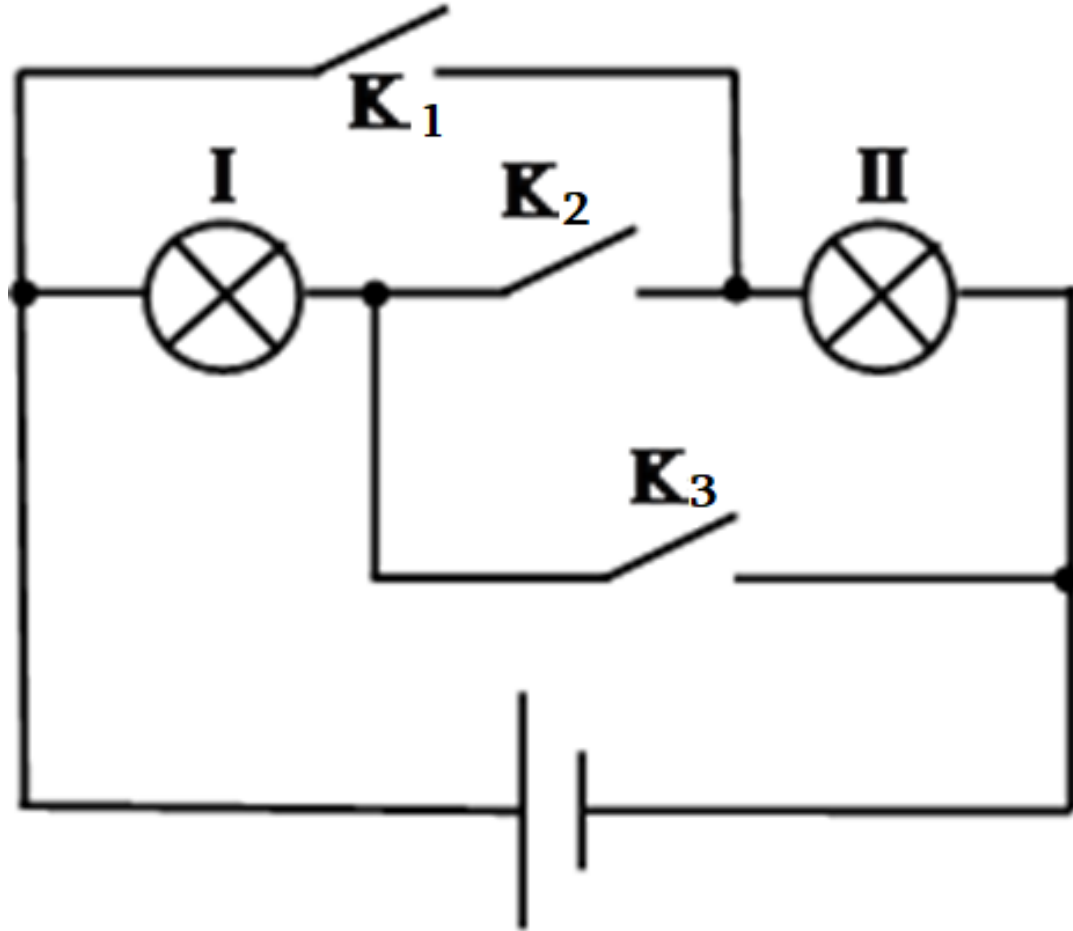
13. Səhrada bəzi heyvanlar qida əldə etmək üçün yuvalarından yalnız gecə çıxırlar. Heyvan özünü əsasən hansı ekoloji amildən qoruyur?

- ə) Artıq işıqdan;
- ə) Temperaturdan;
- ç) Su itirməkdən;
- ç) Yırtıcılardan.

14. Sadalananlardan biotik amil hansıdır?

- а) Yağış və dolu;
- б) Okeanın neftlə çirklənməsi;
- в) Meşənin pestisidlərlə dərmanlanması;
- г) Mərmər taxta bitinin tarlaya axını.

15. K_1 və K_2 açarları qapandıqda hansı elektrik lampası (lampaları) yanacaq? Cərəyan mənbəyinin gücü elektrik lampalarını işıqlandırmaq üçün kifayətdir.



- ə) Heç bir elektrik lampası yanmayacaq;
- ə) Yalnız I elektrik lampası yanacaq;
- ə) Yalnız II elektrik lampası yanacaq;
- ə) Hər iki elektrik lampası yanacaq.

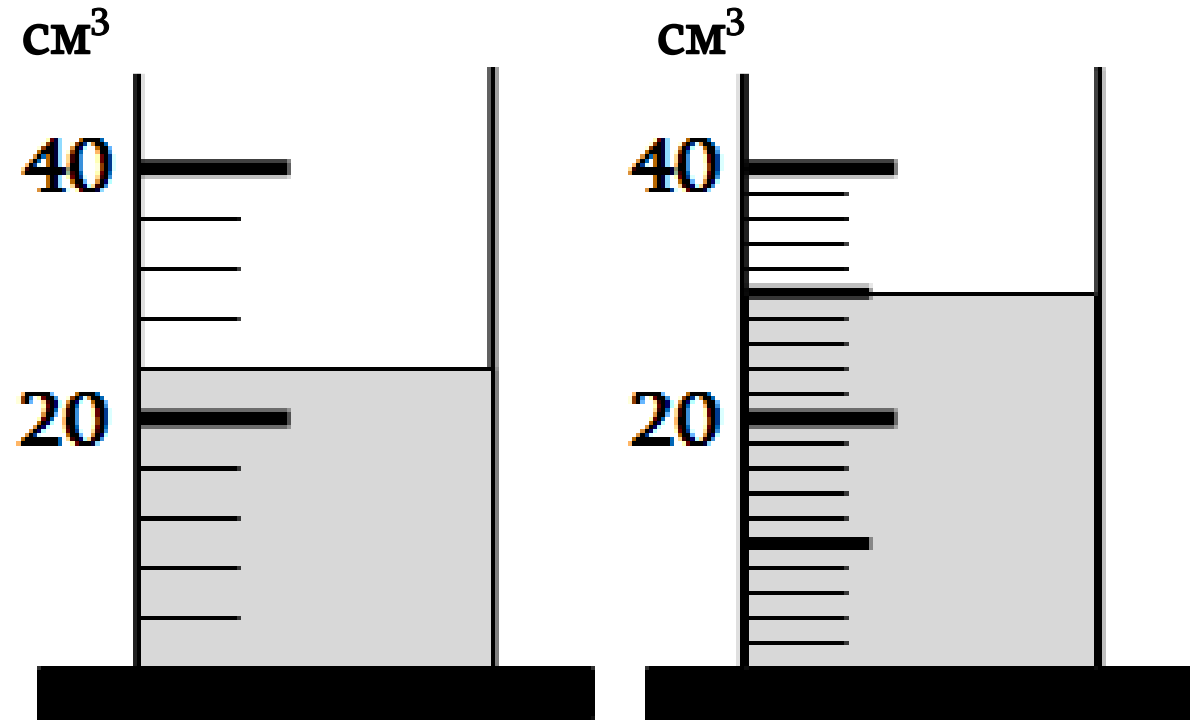
16. Dörd nöqtəvi yük var: yük 1, yük 2, yük 3 və yük 4. Məlumdur ki, yük 1 və yük 2 bir-birini cəzb edir, yük 2 və yük 3 bir-birini dəf edir, yük 3 və yük 4 bir-birini cəzb edir. Sadalananlardan hansı doğrudur?

- ə) Yük 1 və yük 4 bir-birini cəzb edir;
- ə) Yük 2 və yük 3 bir-birini cəzb edir;
- ə) Yük 1 və yük 3 bir-birini dəf edir;
- ə) Yük 2 və yük 4 bir-birini cəzb edir.

17. Mayelərin və qazların hansı ümumi xassələri var?

- Ⓛ) Formalarını saxlaya bilmirlər;
- Ⓜ) Həcmələrini saxlaya bilmirlər;
- Ⓝ) Formalarını saxlaya bilirlər;
- Ⓟ) Həcmələrini saxlaya bilirlər.

18. Sağ menzurdaki mayenin həcmi soldakından nə qədər çoxdur (şəklə bax)?



ə) 4 sm³;

ə) 6 sm³;

ə) 8 sm³;

ə) 9 sm³.

19. Aşağıdakı müddələrdən hansı doğrudur?

Ⓛ) Hava bəsit maddədir;

Ⓜ) Hava mürəkkəb maddədir;

Ⓝ) Hava qarışıqdır;

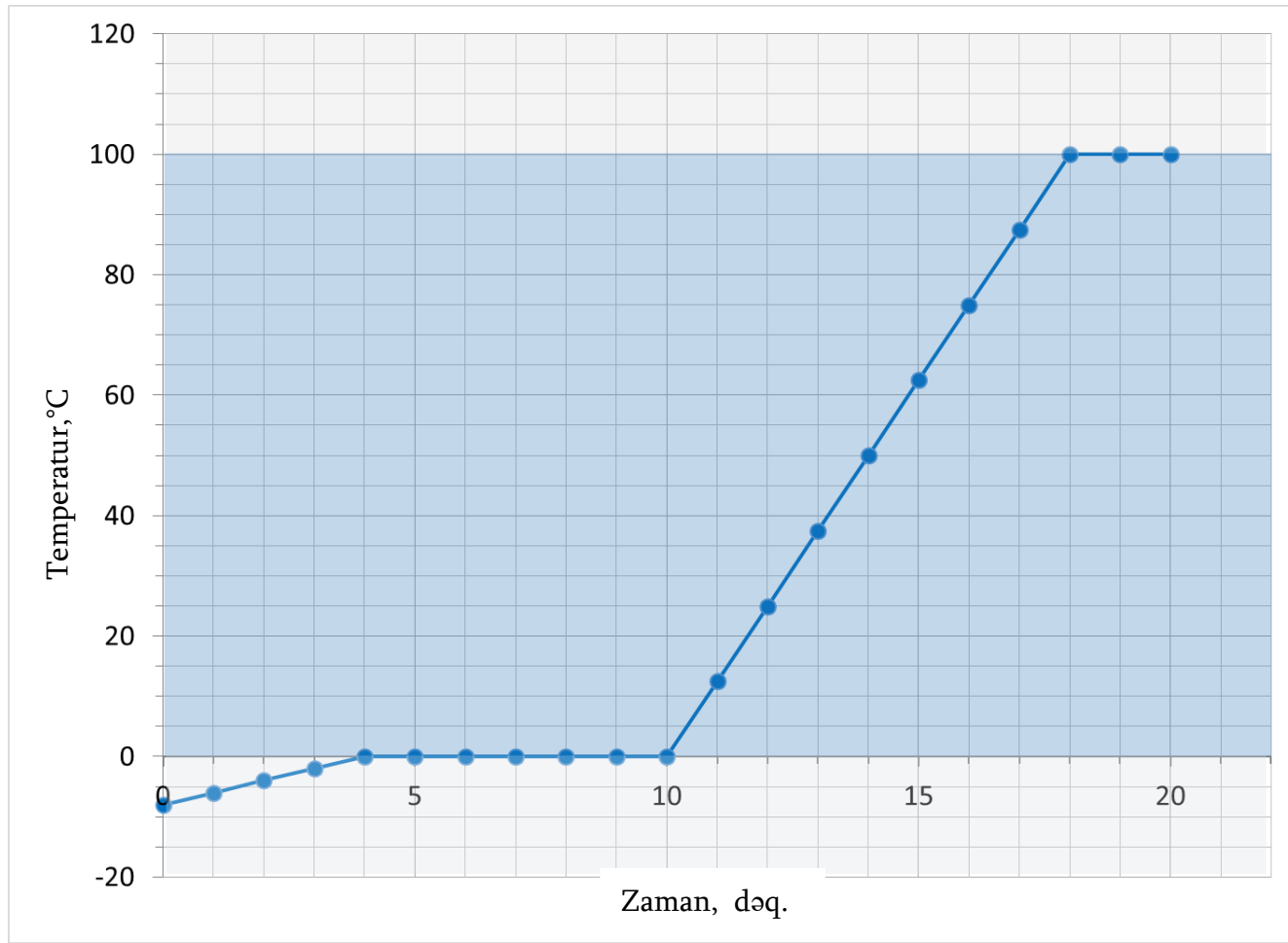
Ⓞ) Hava birləşmədir.

20. Neftin emalında hansı prosesdən istifadə edirlər?



- ə) Distillə;
- ə) Filtrasiya;
- ə) Sublimasiya;
- ə) Kondensasiya.

21. Stəkana qar yerləşdirib, içinə termometr saldılar və stəkani qızdırmağa başladılar. Hər dəqiqədən sonra termometrin göstəricilərini qeyd etdilər. Alınmış nəticələrə əsasən temperaturun zaman asılılığı qrafikini qurdular. Qrafikə əsasən qarın tam əriməsindən sonra alınan suyun qaynaması üçün nə qədər vaxt lazımdır?

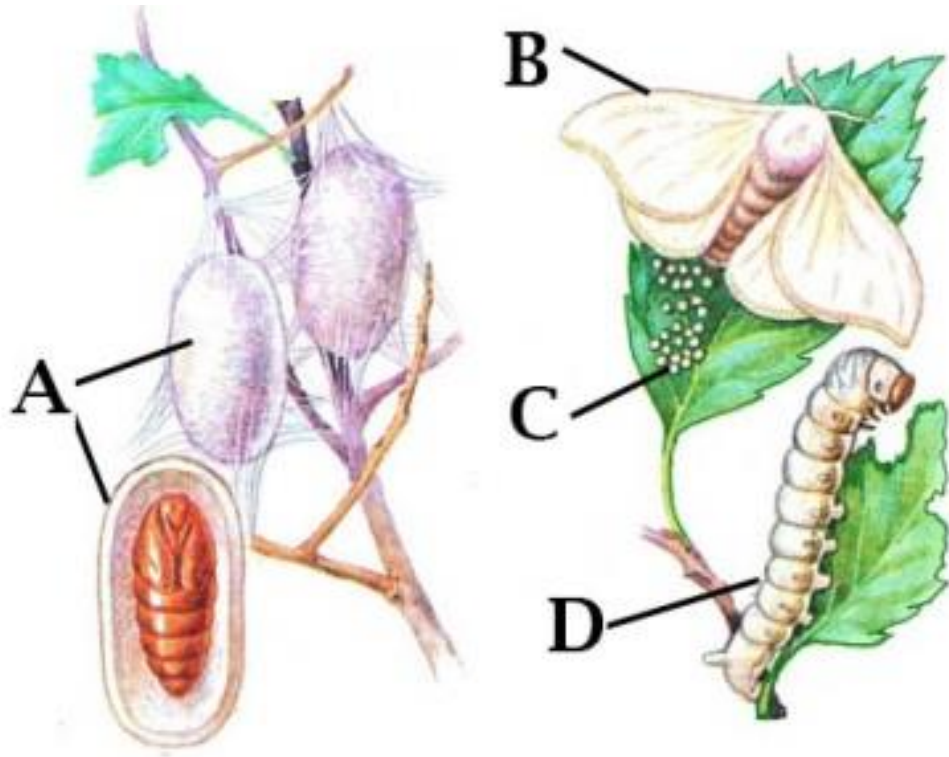


- а) 6 dəq;
- б) 8 dəq;
- в) 10 dəq;
- г) 18 dəq.

22. (1 x.) Verilmiş maddələrdən saf və qarışıq maddə hansıdır? Cədvəlin müvafiq xanasına X işarəsini yazın.

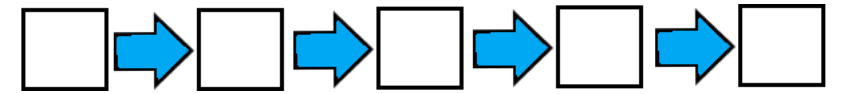
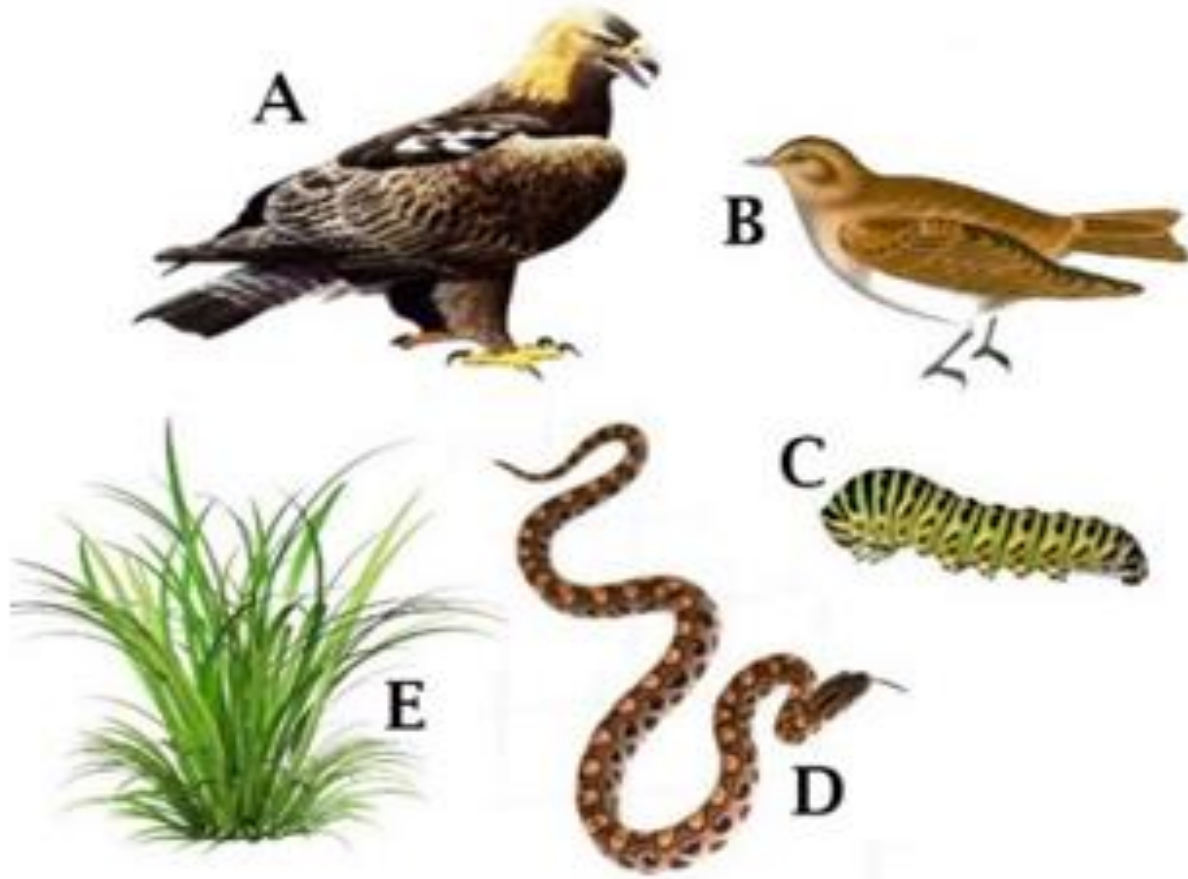
	1. Qranit	2. Soda	3. Spirt	4. Mineral su
I. Qarışıq maddələr				
II. Saf maddələr				

23. (1 x.) İllustrasiyada latın hərfləri ilə tut ipək qurdunun həyat sikli mərhələləri qeyd olunub. Cavab vərəqində verilmiş cədvəldə düzgün ardıcılıqla siklin mərhələlərinə uyğun latın hərflərini yazın. (Siklin saymağa C-dən başlayın).

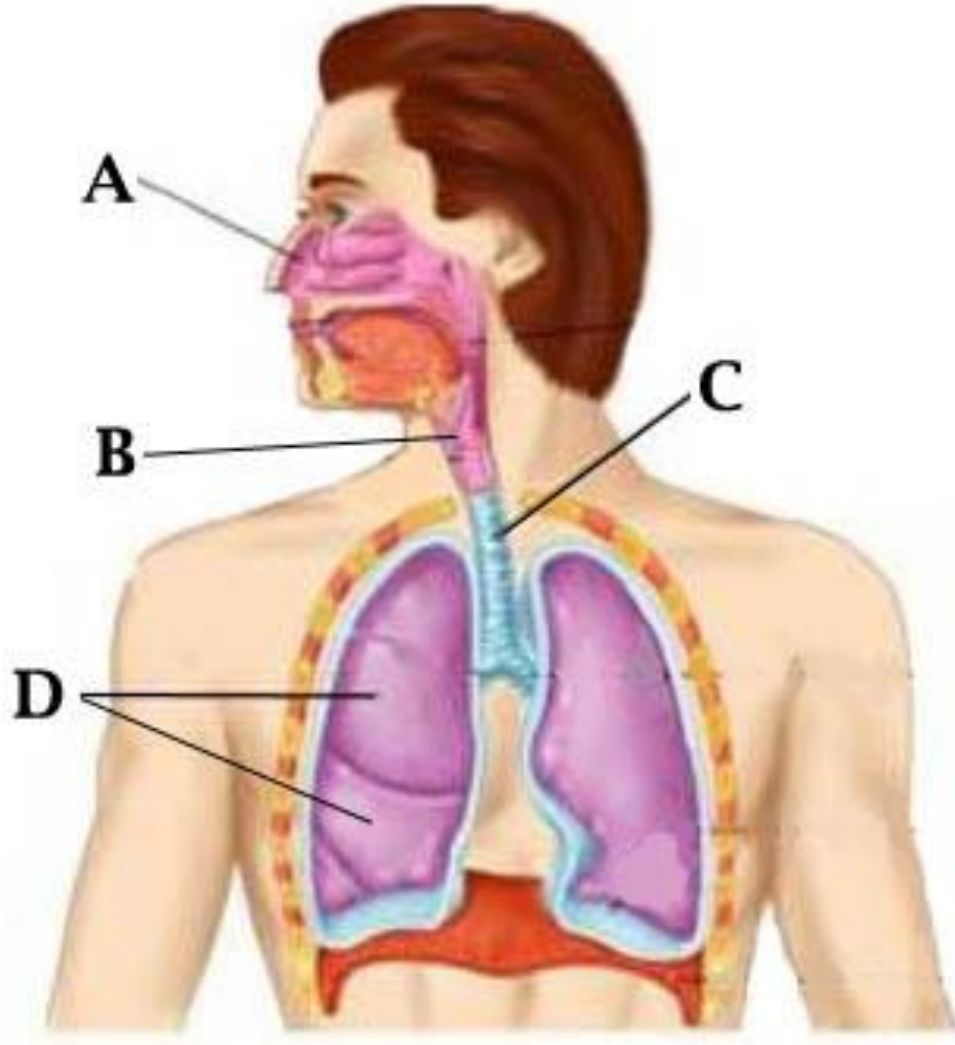


I	II	III	IV
C			

24. (1 x.) İllustrasiyada verilmiş növlərdən istifadə edərək beş mərhələdən ibarət qida zənciri tərtib edin. Orqanizmləri qeyd edən latın hərflərini cavablar vərəqəsində cədvəlin müvafiq xanasına yazın.



25. (2 x.) İllustrasiyadan istifadə edərək suallara cavab verin:



25.1. (1 x.) Hansı latın hərfi ilə qeyd olunmuş nahiyədə qanın oksigenlə zənginləşməsi baş verir?

25.2. (1 x.) Hansı latın hərfi ilə qeyd olunmuş nahiyədə havanın isinməsi, nəmlənməsi və toz hissəciklərindən azad olması baş verir?

26. (2 x.) İllustrasiyanı təhlil edin və suallara cavab verin:

I



II



26.1. (1 x.) İllustrasiyada göstərilmiş bütün heyvanları hansı ümumi əlamətə əsasən bir sistem qrupuna aid edirlər?

26.2. (1 x.) İllustrasiyada verilmiş heyvanlar hansı əlamətə əsasən sıraya qruplaşdırılır?

27. Hansı coğrafi obyekt aşırıdır?

ა) Qeqa;

ბ) Qoderdzi;

გ) Dali;

დ) Kliç.

28. Tsalka su anbarı Tbilisidən hansı istiqamətdə yerləşir?

ა) Şimali-şərqdə;

ბ) Şimali-qərbdə;

გ) Cənubi-şərqdə;

დ) Cənubi-qərbdə.

29. Kür çayının sađ qolu hansıdır?

ı) Alazani;

đ) Xram;

ğ) İori;

ƣ) Araqvi.

30. Hansı çayın mənsəyi dəniz səviyyəsindən aşağıda yerləşir?

ə) Dunay;

ğ) Nil;

ç) Volqa;

ı) Amazon.

31. Əgər xəritənin məştabı 1: 200 000-dirsə və xəritədə aralarındakı məsafə 4 sm-dirsə, onda iki yaşayış məntəqəsi arasındakı ərazi nə qədər olar?

а) 80 m;

б) 800 m;

в) 8 km;

г) 80 km.

32. Şəkildə hansı meteoroloji cihaz göstərilib?

- ə) Anemometr;
- ə) Seysmoqraf;
- ə) Barometr;
- ə) Hıqrometr.



33. Aşağıda gösterilen cihazlardan Günəş saati hansidir?

δ)



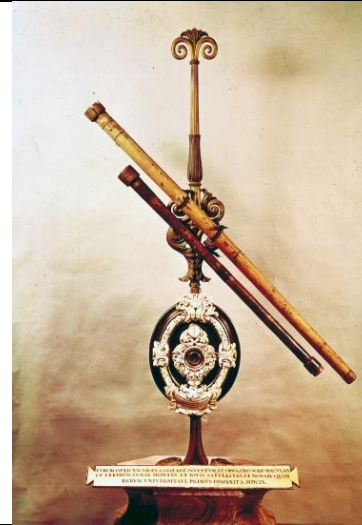
δ)



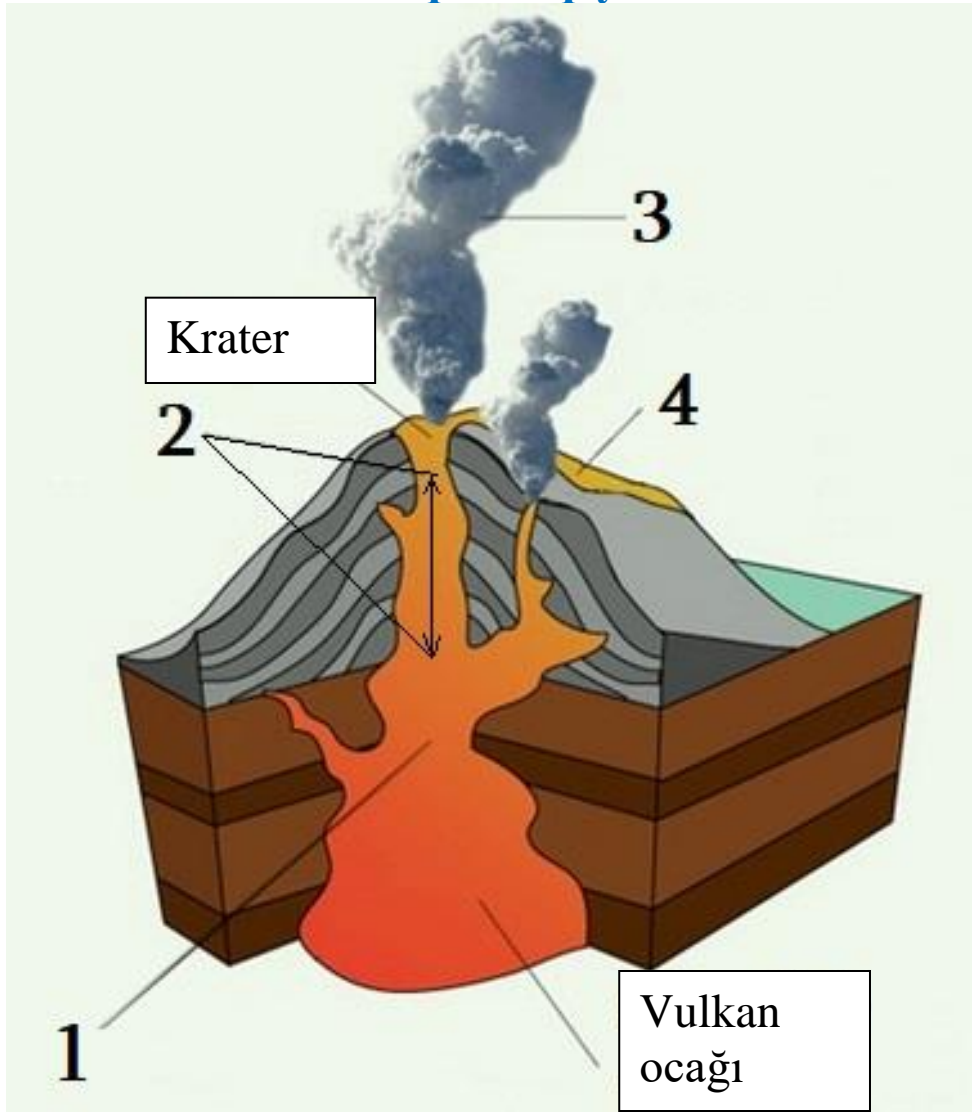
δ)



δ)



34. Lava sxemdə hansı rəqəmlə qeyd olunub?



- а) 1
- б) 2
- в) 3
- г) 4

35. Uyğunluğu müəyyən edin (cavabın təkrar edilməsinin mümkün olmadığını nəzərə alın):

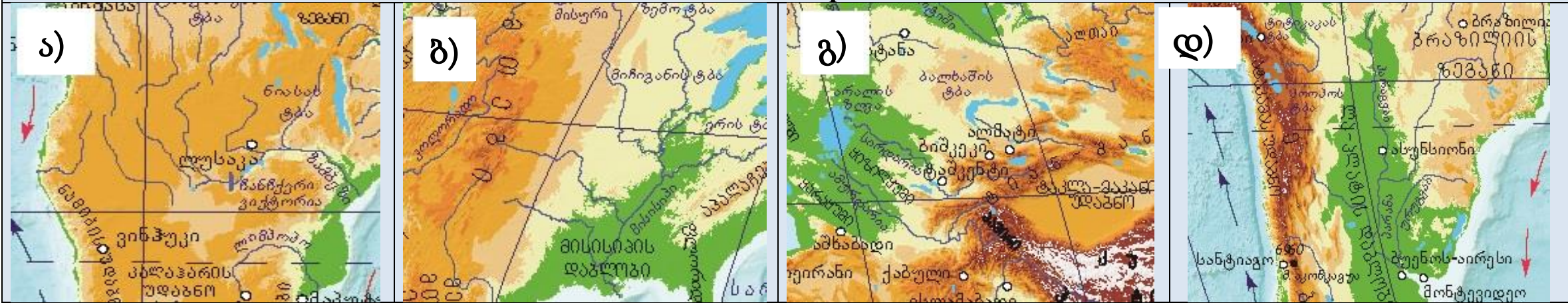
	I Sadalanma		II Sadalanma
Ⓢ	Kaliforniya yarım-adası	1	Qrinviç Meridianı keçir
ⓑ	Yenisey çayı	2	Xərçəng tropiki keçir
ⓓ	Kito şəhəri	3	Oğlaq tropiki keçir
Ⓞ	Madaqaskar adası	4	Şimal qütb dairəsi keçir
Ⓟ	Birlük dənizi	5	Çənub qütb dairəsi keçir
ⓖ	Atlas dağları	6	Ekvator keçir
		7	Beynəlxalq Tarix dəyişdirmə xətti keçir

36. Uyğunluğu müəyyən edin (cavabın təkrar edilməsinin mümkün olduğunu nəzərə alın):

	I Sadalanma		II Sadalanma
♄	Merkuri	1	Günəş sistemində təbii peyki olmayan planet
♄	Saturn	2	Günəş sistemində 2006-cı ildə "Cırtan planetlər" qrupuna reklasifikasiya edilmiş planet
♁	Venera	3	Günəş sistemində qaz qıqantları qrupuna daxil edilmiş planet
♇	Pluton		
♆	Neptun		
♅	Uran		

37. Uyğunluğu müəyyən edin (cavabın təkrar edilməsinin mümkün olmadığını nəzərə alın):

Xəritənin fragmenti



Qita

1	2	3	4	5	6	7
Cənubi Amerika	Afrika	Şimali Amerika	Asiya	Avstraliya	Avropa	Antarktida

38. (1 x.) Şəkildə günorta kölgəsi göstərib, uşağın hansı yarımkürədə (şimalda və ya cənubda) olduğunu izah edin?

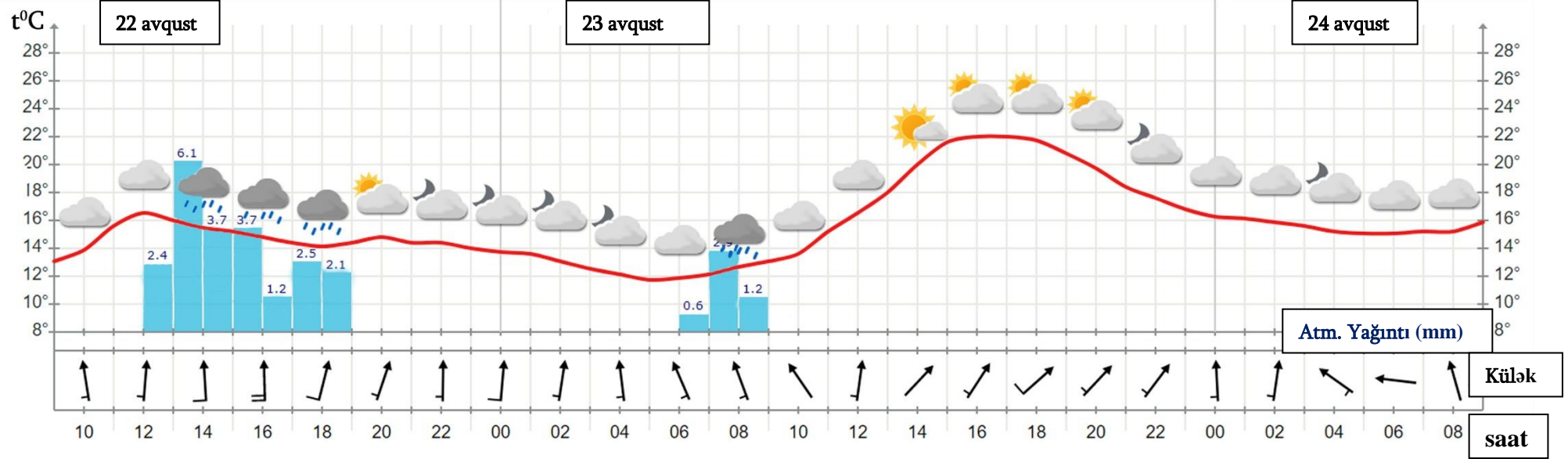


39.(1 x.)Eyer gölü yaxınlığında, gecə buludsuz səma altında Kiçik ayı bürcündən istifadə edərək üfün istiqamətlərinin müəyyənləşdirilməsinin niyə mümkün olmadığını izah edin?

40. (1 x.) Eyer gölü ərazisində səmtləşməyə kömək edən bürc hansıdır?

41. (5 x.) Meteogramı təhlil edin və suallara cavab verin:

Oslo s.



41.1. (2 x.) Osloda yağış hansı təqvim günü təxminən 22 mm təşkil etdi və şəhərdə hansı növ yağıntılar qeydə alınıb?

41.2. (1 x.) 23 avqust hava temperaturunun amplitudu nəyə bərabərdir? Hesablama prosesini mütləq göstərin.

41.3. (2 x.) Avqustun 22-də Oslo şəhərində ən güclü külək saat neçədə təyin olunmuşdur? Verilmiş meteogramaya əsasən bu vəziyyəti necə təyin etdiyinizi izah edin?

Akademik qabiliyyət

Oxunmuş mətnin düşünülməsi

Mətni diqqətlə oxuyun və düşünün. Hər sualın ehtimal olunan cavablarından verilən mətnə görə düzgün variantı seçin.

Bu və ya digər sualla tanış olduqdan sonra suala cavab vermək üçün mətnə qayıtmaq, müvafiq parçanı yenidən oxumaq və suala keçmək lazım gələ bilər. Bunu mətnin eləcə də hər sualın sonunda verilmiş müvafiq qeydi “basmaqla” asanlaşdırma bilərsiniz.

Başqa insanın baxışlarını, duyğularını, niyyətini dərk edərək və bu bilikdən sosial vəziyyətləri idarə etmək üçün istifadəsi “zehin nəzəriyyəsi” adlanır. Bu bacarıq uşağın sosial fəaliyyətində önəmli söhbətlərin aparılması, münaqişələrin həll edilməsi, dostluğun qorunub saxlanması kimi fərqli aspektləri ilə əlaqəlidir. Əgər ətrafımızdakı insanların nə fikirləşdiklərini, nə gözlədiklərini, nə hiss etdiklərini bilsək onların davranışlarını daha yaxşı proqnoz edərək və onlara davranışlarına uyğun olaraq daha yaxşı cavab verərik.

Zehin nəzəriyyəsinin öyrənilməsinə bir çox təcrübələr həsr olunmuşdur. Təcrübələrdən birini belə təqdim edə bilərik: 1. Uşağa, şərti olaraq Annaya, şokolad qutusu (müvafiq etiket vurulmuş) göstərilər və soruşurlar, onun fikircə bu qutuda nə ola bilər? Anna təbii olaraq cavab verir ki, qutuda şokolad var; 2. Qutunu açırlar və Annaya göstərilər ki, qutuda oyuncağ it var. Sonra Annanın gözünün qabağında qutunu örtürlər; 3. Sonra otağa başqa uşaq gətirirlər, şərti olaraq Qiorqi və Annadan soruşurlar: Qiorqi heçvaxt bu qutuya baxmayıb, sən fikircə Qiorqi qutuda nə olduğunu fikirləşəcək? Tədqiqatlardan birinə əsasən bu suala 6-dan 9 yaşa kimi olan uşaqların 86%-i, 4-dən 6 yaşa kimi olan uşaqların isə təxminən 50%-i düzgün cavab verdi. Bu nəticə onunla açıqlanır ki, uşaqlar 4 yaşından etibarən reallıq və reallıq haqqında insanların baxışlarını bir-birindən fərqləndirməyə başlayırlar, dərk edirlər ki, insanın reallıq haqqında yanlış təsəvvürü ola bilər.

Suallara keçid: [42](#) [43](#) [44](#) [45](#) [46](#) [47](#) [48](#)

Zehin nəzəriyyəsi inkişaf pozğunluğunun proqnozlaşdırılması baxımından önəmli rol oynayır. Məsələn, otistik spektirli uşaqların əsas problemini ünsiyyət, münasibət qurmağın çətinliyi təşkil edir, onlarda bu bacarıq gec inkişaf edir və ya tam olaraq inkişaf etmir. Otistik uşaq başqa insanların ondan fərqli baxışlarının olmasını dərk etməkdə çətinlik çəkir.

Zehin nəzəriyyəsinin inkişaf mexanizmini izah etməyi fərqli nəzəriyyələrlə çalışırlar. Fransız filosofu Rene Dekartın doktorinasına əsaslanan simulyasiya nəzəriyyəsinə görə, uşaq ilk növbədə öz düşüncələrini, duyğularını və hislərini müəyyənləşdirməyi öyrənir, sonra isə başqasının yerində olduğunu təsəvvür edərək nə düşünəcəyinin və nə hiss edəcəyinin xəyalını simulyasiya edir. Alternativ “Nəzəriyyənin nəzəriyyəsinə” əsasən, uşaq öz ətraf mühitini müşahidə edərək və onun qiymətləndirilməsi yolu ilə zehin nəzəriyyəsinə inkişaf etdirir. Uşaq başqa insanları müşahidə edir, onların davranış motivlərini, fikirlərini, duyğularını dərk edir və yalnız bundan sonra öz zehin proseslərini və ya duyğularını başa düşməyi öyrənir.

Sosial bacarıqları öyrənmək çətindir, lakin, əgər onların inkişafının əsasında hansı mexanizmlərin dayandığını bilsək, uşaqlara onların gündəlikdə istifadə etdikləri sosial tələblərin öhdəsindən gəlmələri üçün kömək edə bilərik.

Suallara keçid: [42](#) [43](#) [44](#) [45](#) [46](#) [47](#) [48](#)

42. Aşağıda sadalananlardan hansı suala birinci abzasa əsasən cavab vermək olar?

- ə) Zehin nəzəriyyəsi bizə nədə kömək edir?
- ə) Zehin nəzəriyyəsi nə vaxt inkişaf edir?
- ğ) Zehin nəzəriyyəsi necə inkişaf edir?
- q) Zehin nəzəriyyəsinin inkişafının ön şərtləri hansı bacarıqlardır?

[Mətinin I səhifəsinə qayıdış](#)

[Mətinin II səhifəsinə qayıdış](#)

43. İkinci abzasda təsfir olunmuş təcrübələrə əsasən 6-dan 9 yaşa kimi olan uşaqların 14 %-i - “Qiorqi heçvaxt bu qutuya baxmayıb, sənin fikirincə Qiorqi qutuda nə olduğunu fikirləşəcək? “ - sualına cavab verdi:

Qiorqi fikirləşəcək ki:

- ə) Qutu boşdur;
- ə) Qutuda şokolad var;
- ğ) Qutuda oyuncaq it var;
- ç) Qutuda həm şokolad, həm də oyucaq it var.

[Mətnin I səhifəsinə qayıdış](#)

[Mətnin II səhifəsinə qayıdış](#)

44. İkinci abzasda oxuyuruq: “Tədqiqatlardan birinə əsasən bu suala 6-dan 9 yaşa kimi olan uşaqların 86%-i, 4-dən 6 yaşa kimi olan uşaqların isə təxminən 50%-i düzgün cavab verdi”. Qeyd olunan nəticə aşağıda sadalananlardan hansı məxrəcə gəlinməsinə imkan verir?

- s) 6-dan 9 yaşa kimi olan uşaqların əksəriyyəti hələ də insanların reallıq haqqında səhf təsəvvürünün ola biləcəyini dərk edə bilmir;
- ð) 4-dən 6 yaşa kimi olanların təxminən 50%-də, 6-dan 9 yaşa kimi olan uşaqların isə 14%-də yəqin ki, inkişaf pozuntusu olduğunu vurğulayırdı;
- g) 4-dən 6 yaşa kimi olan uşaqların əksəriyyəti artıq reallıq və bu reallıq haqqında insanların bir-birindən fərqli təsəvvürlərinin ola biləcəyini dərk edir;
- ç) 6-dan 9 yaşa kimi olan uşaqlar hadisələr haqqında başqasının təsəvvürlərini dərk etməyi 4-dən 6 yaşa kimi olanlardan daha yaxşı bacarırlar.

[Mətinin I səhifəsinə qayıdış](#)

[Mətinin II səhifəsinə qayıdış](#)

45. Aşağıda sadalananlardan hansı bizə zəhin nəzəriyyəsinin sosial bacarıqlarla əlaqəli olduğuna arqument olaraq faydalı ola bilər?

- ə) Bu bacarıq uşağın sosial fəaliyyətində önəmli söhbətlərin aparılması, münaqişələrin həll edilməsi, dostluğun qorunub saxlanması kimi fərqli aspektləri ilə əlaqəlidir;
- ə) Uşaqlar 4 yaşından etibarən reallıq və reallıq haqqında insanların baxışlarını bir-birindən fərqləndirməyə başlayırlar;
- ç) Otistik spektirli uşaqların əsas problemini ünsiyyət, münasibət qurmağın çətinliyi təşkil edir, onlarda bu bacarıq gec inkişaf edir və ya tam olaraq inkişaf etmir;
- ç) Sosial bacarıqları öyrənmək çətinidir, lakin, əgər onların inkişafının əsasında hansı mexanizmlərin dayandığını bilsək, uşaqlara onların gündəlikdə istifadə etdikləri sosial tələblərin öhdəsindən gəlmələri üçün kömək edə bilərik.

[Mətnin I səhifəsinə qayıdış](#)

[Mətnin II səhifəsinə qayıdış](#)

46. Üçüncü abzasda oxuyuruq: “ Otistik uşaq başqa insanların ondan fərqli baxışlarının olmasını dərk etməkdə çətinlik çəkir.”

Aşağıda sadalananlardan hansı bu fikirin təsviridir?

- ə) Tutaq ki, otistik uşaq təsadüfən stəkanı sındırıldı və bunu yalnız onun qardaşı gördü, o düşünür ki, bu “səhfinin” məsuliyyətini anası ilə ikisi də bölüşməlidir;
- ə) Tutaq ki, otistik uşaq təsadüfən stəkanı sındırıldı və bunu onun qardaşı gördü, o zənn edir ki, qardaşı bu haqda anasına mütləq deyəcək ;
- ğ) Tutaq ki, otistik uşaq onun qardaşının stəkanı sındırıldığını gördü və müvafiq olaraq bilir, ancaq bunu anası görməyib, o zənn edir ki, stəkanı kimin sındırıldığını anası da bilir;
- ç) Tutaq ki, otistik uşaq onun qardaşının stəkanı sındırıldığını gördü və müvafiq olaraq bilir, ancaq bunu anası görməyib, o düşünür ki, stəkanı kimin sındırıldığını anası bilmir.

[Mətnin I səhifəsinə qayıdış](#)

[Mətnin II səhifəsinə qayıdış](#)

47. Mətnədə təqdim olunan iki nəzəriyyə ilə zehin nəzəriyyəsinin inkişaf mexanizmini izah etməyə çalışırlar. Onlar arasında nə cür əlaqə mövcuddur?

- ə) Zehin nəzəriyyəsinin inkişaf mexanizmi ilə bağlı simulyasiya nəzəriyyəsində təqdim olunan prinsip nəzəriyyənin nəzəriyyəsi tərəfindən təklif olunan izahı tamamlayır;
- ə) Zehin nəzəriyyəsinin inkişaf mexanizmi ilə bağlı nəzəriyyənin nəzəriyyəsinin zidd prinsipi simulyasiya nəzəriyyəsində təqdim olunmuşdur;
- ğ) Hər iki nəzəriyyədə zehin nəzəriyyəsinin inkişaf mexanizmi ilə bağlı eyni izah təqdim olunmuşdur;
- ç) Zehin nəzəriyyəsinin inkişaf mexanizmi ilə bağlı simulyasiya nəzəriyyəsində təqdim olunan prinsip nəzəriyyənin nəzəriyyəsində təqdim olunan izahı isbat edir.

[Mətnin I səhifəsinə qayıdış](#)

[Mətnin II səhifəsinə qayıdış](#)

48. Aşağıda sadalananlardan hansı məsələyə mətndə toxunulmamışdır?

- ə) Zehin nəzəriyyəsinin inkişafının əsasları;
- ə) Zehin nəzəriyyəsinin təcrübədə əsaslandırılması;
- ğ) Zehin nəzəriyyəsinin və başqa idrak bacarıqlarının əlaqəsi;
- q) Zehin nəzəriyyəsinin uşağın inkişafında önəmi.

[Mətinin I səhifəsinə qayıdış](#)

[Mətnin II səhifəsinə qayıdış](#)

49. Analtik yazı

Vaja-Pşavela “Mənim duam” şeirində yazır:

„ ... biçiləsi ot olum,
kərənti olmaq istəmirəm;
qoyun olmağa razıyam,
yalnız qurdluq istəmirəm;”

Mixeil Cavaxişvilinin əsərlərindən birinin əsas xarakteri Teymuraz Xevistavi isə deyir:

„-Kimin düşməninə yazığı gəlirsə, özünü öldürmüşdür. Xeyirxahlar və mehribanlar artıq bu dünyaya dözə bilməzlər. Həyat kitabına mən də belə bir anlam yazdım: Qurdların yanında qurd və qoyunların yanında da qurd olmaq”

Verilən parçalara nəzər yetirin və müzakirə edin:

- **Verilən parçalarda hansı əxlaqi dilemma ortaya çıxır?**
- **Bu seçim müəllimləri tədris və ya tərbiyə prosesində hansı çətinliklərlə üz-üzə qoyur?**
- **Bu problemin həlli yolunda nə edə bilərik?**

Müzakirəni gücləndirmək üçün arqumentlər və misallar gətirin.

Yazacağınız mətn ən azı 100 söz təşkil etməlidir.

(maksimal bal 11)